



Národní památkový ústav

Studium památkové péče

Bc. Mario Barra

Náhled do historie a potenciálu rozvoje
státního zámku Jezeří a jeho okolí

Praha

červenec 2022

Studium památkové péče při NPÚ v Praze

26. studijní běh pro školní roky 2020–2022

Bc. Mario Barra

Náhled do historie a potenciálu rozvoje
státního zámku Jezeří a jeho okolí

Obsah

1. Cíl studie	4
2. Historie lokality	4
a. Obecná historie lokality	4
b. Státní zámek Jezeří.....	5
c. Jezeřské arboretum a zámecký park.....	9
d. Budova lesní správy Jezeří-Eisenberg.....	11
e. Hraběcí kaple.....	12
f. Proměny okolí zámku Jezeří – zaniklé obce a těžba uhlí.....	13
i. Vývoj počtu obyvatel osady Jezeří (část obce Albrechtice)	18
ii. Vývoj počtu obyvatel obce Albrechtice	19
3. Dopravní dostupnost lokality	19
a. Osobní doprava	19
b. Veřejná doprava	19
i. Autobusová doprava.....	19
ii. Železniční doprava	20
4. Potenciál lokality – vize dalšího rozvoje	20
a. Návštěvnické centrum SZ Jezeří	21
b. Obnova Jezeřského arboreta.....	23
c. Obnova Komořanského jezera	24
d. Kulturní program SZ Jezeří.....	25
5. S.W.O.T. analýza	25
a. Strengths (Silné stránky)	25
b. Weaknesses (Slabé stránky)	26
c. Opportunities (Příležitosti).....	26
d. Threats (Hrozby)	26
6. Zhodnocení, závěr práce	27
7. Obrazová příloha	28
8. Mapová příloha	33
9. Seznam vyobrazení	38
10. Zdroje	39
a. Knižní zdroje	39
b. Internetové zdroje.....	39
c. Vložené mapové podklady	41
d. Obrazová příloha	42

1. Cíl studie

Cílem této studie je poskytnout vhled do historie lokality Jezeří (okr. Most) a tamějšího zámku ve vztahu k historii osídlení od dob vrcholného středověku, přes rozvoj za vlády Lobkowiczů a barokní až klasicistní stavební úpravy až po zánik okolních obcí a totální devastaci krajiny z důvodů rozsáhlé těžby hnědého uhlí v mostecké pánvi, která téměř pohltila i samotný zámek. Text je doplněný historickými i současnými fotografiemi lokality a reprodukcemi mapových podkladů od Národního archivu České republiky (NA ČR), kopií katastrální mapy ČÚZK a portálu Mapy.cz.

Na základě této studie je možné předběžně posoudit potenciál rozvoje lokality v okolí státního zámku Jezeří po ukončení povrchové těžby hnědého uhlí v dole ČSA a zvýšení povědomí o zámku mezi širokou veřejností nejen v rámci České republiky, ale i sousedního Německa, od jehož hranic leží jen několik kilometrů vzdušnou čarou.

2. Historie lokality

a. Obecná historie lokality

První zmínky o osadě Jezeří jsou doloženy v roce 1365 ve vztahu ke stejnojmennému hradu, nesoucímu název Eisenberg. Tento název byl jediným ekvivalentem názvu osady až do roku 1921, od kdy se používá i český název Jezeří, samotná osada však byla založena až v době pozdější, na rozdíl od hradu. Ve druhé polovině 13. století byl založen 1,5 km severně od zámku hrad na Josefině skále, jeden z pokusů o kolonizaci Krušných hor některým z rodů vlastníků okolní panství. O osudu objektu nejsou bohužel žádné další informace a zanikl pravděpodobně na počátku 15. století. Koncem 13. století (patrně před rokem 1356) vznikl na jihovýchodním úpatí Černického vrchu nazývaném Hausberk objekt nazývaný Alberk, dodnes jsou na místě patrné zbytky zdí a terénní nerovnosti. Hrad zanikl pravděpodobně v první polovině 14. století, některé zdroje hovoří ještě o počátku 15. století¹.

Pobělohorské konfiskace roku 1623 se dotkly také majetku Jana Mikuláše Hochhausera z Hochhauzu, který byl přívržencem českých stavů a následně mu byl zkonfiskován statek Eisenberk s poplužním dvorem a vinicí. Zajímavostí je zde počestěný název Eisenberk, který se zde používal společně s německým překladem – ten byl oficiálním názvem zámku a osady (především vzhledem k umístění v blízkosti česko-německých hranic a dále kvůli silné germanizaci obyvatelstva v pobělohorské době). Majitelé zámku Jezeří se v průběhu historie také určitou dobu označovali jako hrabata de Lacu, teda doslovně přeloženo „z/od jezera“, název pocházel s velkou pravděpodobností od Komořanského jezera, které se v minulosti nacházelo na území dnešního lomu ČSA a které by se do těchto míst mohlo znovu alespoň částečně navrátit v rámci rekultivace oblasti po povrchové těžbě hnědého uhlí.

V polovině 18. století se, podle dobových pramenů, v okolí zámku nacházelo bělidlo, cihelna a panské domy pro řemeslníky, v roce 1787 zde stávalo celkem 16 domů v rámci osady, která byla v majetku knížete Františka Josefa z Lobkowicz a zůstala jeho součástí

¹ LEHKÝ, Ivan, Milan SÝKORA a Miloš ŽIHLA. Pyšná sídla mocných: hrady a tvrze na Mostecku – str. 77-82.

až do roku 1848, kdy bylo zrušeno poddanství. Jedním z evropských unikátů bylo tzv. Jezeřské arboretum, de facto zámecký park založený na konci 17. století, který v dobách své největší slávy dosahoval rozlohy až 50 ha, z velké části bohužel zanikl při rozšiřování severního okraje lomu ČSA a dnes se z něj dochovala pouze menší, severozápadní část. Dle možností jsou prováděny například sanační práce na základě klimatických podmínek, kácení suchých dřevin či kosení hlavního palouku. Více o něm bude pojednáno ještě v samostatné kapitole.

Následně byla osada Jezeří začleněna do obce Albrechtice a nacházela se v okrese Chomutov, po roce 1960 až do svého zániku v okrese Most. V polovině 50. let 20. století došlo k sesuvu půdy v blízkosti Jezeří a bylo nutné vysídlit téměř celou osadu, poslední domy byly srovnány se zemí na počátku 80. let minulého století v důsledku rozrůstající se povrchové těžby v dole ČSA a četných statických poruch domů. Na počátku 21. století bylo hojně diskutováno prolomení těžebních limitů v regionu, které největší měrou ohrožovaly město Horní Jiřetín, na jehož části katastrálního území se dnes zámek Jezeří a jeho okolí nachází.

b. Státní zámek Jezeří

Na místě dnešního zámku Jezeří vznikl v období středověku hrad. Přesnou dobu založení nelze s ohledem na absenci historických pramenů vztahujících se k období založení objektu určit. První doložené zmínky jsou z let 1363-1365, které uvádějí jako majitele panství pány ze Rvenic². Součástí jejich titulu bylo pravděpodobně i přízvisko *de Lacu*, odkazující se k existenci rozlehlého jezera pod tehdeším hradem, pozdějším zámek Jezeří. Jednalo se o Komořanské jezero, existující do roku 1831, kdy bylo z rozhodnutí Ferdinanda z Lobkowicz, majitele jezeřského panství, úplně vysušeno. Hlavním zdrojem vody byla řeka Bílina, později v důsledku povrchové těžby přetrasována, čímž byl dán pravděpodobně impuls pro pozvolný zánik jednoho z největších jezer na našem území (různé zdroje hovoří o rozloze až 5 600 ha). Historik Bohuslav Balbín o tomto jezeře napsal „*V Litoměřickém kraji za Duchcovem lze spatřit podivuhodně velké jezero, z něhož vytéká řeka Bělá (tedy Bílina, pozn. autora). O tomto jezeru plném zvláštních ryb vypravují obyvatelé, kterým bylo odedávna povoleno chytat ryby na rozdíl od těch, jimž takové staré právo předkové nepropůjčili, i když ti lidé bydlí na břehu. Nedávno jsem se dostal do místa, kde mi obyvatelé ukázali vodní plochy daleko od jezera, jejichž vodu nelze nikdy odčerpát. Kdykoliv se totiž vody těchto rybníků setkají s vodami jezerní tůně, spojí se podzemní cestou, takže jezero může oněm rybníkům ustavičně doplňovat zásobu.*“³. Německé označení panství *Aytemberg*, později upraveno jako Eisenberg, se vztahuje k ložiskům železné rudy, které se v oblasti Krušnohoří vyskytovala a vyskytují dodnes ve velké míře a byly v roce 2019 zapsány na seznam světového dědictví UNESCO, a to na jeho 43. zasedání jako *Hornický region Erzgebirge/Krušnohoří*.

Následující období až do roku 1513 je především ve znamení změn majitelů panství ve vztahu k nábožensko-politickým změnám v Zemích Koruny české. Zajímavé je zmínit přítomnost zemského správce Jiřího z Poděbrad na zámku v polovině 15. století, a to v době sporu mezi rytířem Kunzem z Kaufunku a saským kurfiřtem Fridrichem Saským, který ze zámku se svou posádkou dobyl nedaleké město Most. Další významná kapitola

² Historie – Jezeří. [online]. [cit. 30.05.2022]. Dostupné z: <https://www.zamek-jezeri.cz/cs/o-zamku/historie>

³ Největší jezero Čech: Město Most. Město Most: Titulní stránka [online]. [cit. 30.05.2022]. Dostupné z: <https://www.mesto-most.cz/nejvetsi-jezero-cech/d-38083>

historie zámku Jezeří se začíná psát po roce 1513, kdy zámek od Zikmunda Smolíka ze Slavic získává Mikuláš Hochhauser z Hochhausu, za něhož proběhla první výrazná přestavba objektu, a to ze středověkého hradu na renesanční zámek. K jejímu dokončení došlo v roce 1549 a dodnes jsou ve vybraných částech zámku patrné stopy po renesančním období na Jezeří, byť byl zámek v pozdější době znovu několikrát přestavěn. Jednou z nejzajímavějších stop je erb rodu Hochhauserů, kteří se o přestavbu zasloužili, z roku 1549 a nápisem *"O člověče, pomni, kde je pán a jeho rod"*⁴. Po dalších změnách ve vlastnictví se zastavme v roce 1618, resp. 1620, kdy bylo panství zkonfiskováno Janu Mikulášovi Hochhauserovi z Hochhausu za účast na českém stavovském povstání a přešlo do císařských rukou. Ferdinand II. Štýrský předal Jezeří a další panství 15. března 1622 knížeti a českému místodržícímu Karlu z Lichtenštejna, který ho 24. března 1623 odprodal Vilémovi ml. Popelovi z Lobkowicz na Bílině. Tím začala více než 300letá historie tohoto významného rodu na jezeřském zámku, byť do jejich plného držení zámek přešel až roku 1638 po celkovém vyrovnání mezi Lobkowiczy a Hochhausery. Je vhodné v této části uvést dobový popis mobiliáře zámku: *„předpokoj, panský pokoj, dvorní kuchyně, kuchyňský kvelb a spížní komora, tři kvelby fraucimoru, hořejší komora, dámský pokoj a komora, zadní komora, hořejší světnice, sál, školní světnice, druhý sál, dolní kvelb, panská komora a světnice i zámecká věž s hodinami. Kolem zámku se rozkládal ovocný sad, v němž byly mimo jiné ovocné stromy i vlašské ořechy. Dále zde byly tři zpustlé vinice, pod zámkem byl pivovar a poplužní dvůr. K panství patřilo pět vesnic a tři další poplužní dvory.“*⁵ Celkový stav zámku po českém stavovském povstání nebyl dobrý, s obnovou se započalo kolem roku 1627, „cihelné střechy“ byly opraveny v roce 1638.⁶

K barokní přestavbě dal podnět ničivý požár z 18. února 1646, kdy shořel prakticky celý zámek kromě malého stavení a jezdecké stáje. Majitelé z novosedelsko-jezeřské větve pobývali dlouhá léta mimo zámek (především na zámku Nové Sedlo), na Jezeří se navrátili až v roce 1697, kdy začal být zámek znovu využíván, konkrétně Ferdinandem Vilémem z Lobkowicz, a to po rozsáhlé barokní obnově a přestavbě zakončené roku 1696. Získání dalších informací je bohužel velice obtížné vzhledem k omezenému přístupu lobkowiczských archivů pro badatele.

25. září 1713 došlo k dalšímu ničivému požáru, po němž bylo nutné zámek znovu obnovit. Dochoval se však podrobný popis vybavení a podoby zámku z doby před požárem – víme například, že střešní krytina barokního objektu byla částečně tvořena šindelem, majoritním materiálem byly pálené střešní tašky. Z popisu lze dále vyčíst informace o existenci *„velkého sálu s oválnou klenbou, zdobenou štukaturou, s velkými sloupy a maskarony“* (škoda po požáru přibližně 4 500 zlatých), nacházely se zde pokoje zdobené štukaturami a *krásnými podlahami*, popis detailně zmiňuje také mobiliář – *velká zelená kamna, dvoukřídlé dubové dveře, pozlacený kabinet*. V zámecké věži se měl nacházet hodinový stroj se dvěma zvony, areál zámku tvořila také oranžerie, pila nebo soustružnická díla. Celková škoda po druhém požáru byla vyčíslena na 30 398 zl. r., 19 krejcarů a 3 denáry⁷. Z podrobného popisu v závěrečné práci uvádím pouze stručný výčet, celý popis je volně k dispozici na webových stránkách SZ Jezeří.

Samostatný odstavec je nutné věnovat hudební historii zámku Jezeří, která se psala především v 18. století pod patronátem Lobkowiczů, první písemné zmínky pocházejí

⁴ Historie - Jezeří. [online]. [cit. 30.05.2022]. Dostupné z: <https://www.zamek-jezeri.cz/cs/o-zamku/historie>

⁵ Historie - Jezeří. [online]. [cit. 30.05.2022]. Dostupné z: <https://www.zamek-jezeri.cz/cs/o-zamku/historie>

⁶ Historie – Jezeří. [online]. [cit. 18.07.2022]. Dostupné z: <https://www.zamek-jezeri.cz/cs/o-zamku/historie>

⁷ Historie – Jezeří. [online]. [cit. 30.05.2022]. Dostupné z: <https://www.zamek-jezeri.cz/cs/o-zamku/historie>

z počátku roku 1707. Na zámku prožil své dětství významný skladatel Christoph Willibald Gluck, jehož otec působil na jezeřském zámku jako nadlesní a podle něhož se zaniklá budova lesní správy na místě současného parkoviště označuje jako tzv. Gluckova hájovna. Největší rozmach hudební činnosti na Jezeří proběhl za knížete Františka Maxmiliána z Lobkowicz, hudebně vzdělaného šlechtice, hrajícího na violoncello a člena vedení Jednoty za zvelebení hudby v Čechách.

Na zámku byla založena tzv. Lobkowiczská kapela o 22 hudebnících pod vedením skladatele Antonína Vranického, rozmach pokračoval i za jeho nástupců. Pod vedením Casimira Antonia Cartellieriho bylo na Jezeří pravděpodobně provedeno v češtině Haydnovo oratorium Stvoření (*Die Schöpfung*). Kníže Lobkowicz byl znám svým vztahem k Ludwigu van Beethovenovi, knížeti byla věnována řada Beethovenových děl – například Symfonie č. 3 Eroica, č. 5 Osudová nebo č. 6 Pastorální. Roku 1804 byla na jezeřském zámku poprvé soukromě provedena právě Beethovenova Eroica. Na zámku se dodnes zachovalo velké množství předmětů vztahujících se k jeho hudební minulosti, velkou měrou k návratu dávného lesku rozhodně přispěje obnova divadelního sálu v jihovýchodním traktu, která bude dokončena během léta 2022. Na místě je také připomenout existenci tzv. Jezeřského pěveckého kvarteta v letech 1846-1853 a také letní hudební školy, provozované na zámku v letních měsících od roku 1831, která sloužila ke vzdělávání „učitelů a učitelských pomocníků celého lobkowiczského panství“⁸. Na tradici by správa zámku ráda navázala pořádáním letních hudebních kurzů (ve formě pronájmu dalším subjektům či přímo v režii objektu).

Obnova zámku po ničivém požáru roku 1713 započala za Oldřicha Felixe z Lobkowicz a po jeho tragické smrti a vymření novosedelsko-jezeřské větve přešel zámek přes Karla Adama z Lobkowicz do držení Ferdinanda Filipa Josefa, knížete z Lobkowicz na Roudnici (který na zámku pobýval pouze částečně v době, kdy byl neobyvatelný roudnický zámek) a v držení této rodové větve zůstal až do konfiskací ve 20. století. Na přelomu 18. a 19. století proběhly drobné stavební úpravy v dobovém duchu, jednalo se především o úpravu *piana nobile* a vznik divadelního sálu, který v současnosti prochází závěrečnou fází památkové obnovy, a založení nové zámecké kaple v 2. polovině 19. století. V roce 1835 došlo k převedení Jezeří do rodinného fideikomisu roudnické větve Lobkowiczů.



Obr. 1 - Vyobrazení státního zámku Jezeří od Johanna Antona Venuta z počátku 19. století⁹

⁸ KOUKAL, Pavel. Státní zámek Jezeří. Praha: Národní památkový ústav, 2005 – str. 14

⁹ Jezeří - veduty hradů, zámků, měst a dalších míst - Johann Venuto [cit. 31.05.2022].

Pochmurná část historie Jezeří se začala psát již za druhé světové války, kdy v důsledku územních změn po Mnichovské dohodě v roce 1938 se zámek ocitnul v podstoupeném území a na zámku se postupně nacházela nacistická vojenská posádka, zajatecký tábor a následně zvláštní tábor pro prominentní osobnosti (byl zde vězněn například Pierre de Gaulla – bratr pozdějšího francouzského prezidenta či Dr. Menetrel – osobní lékař maršála Pétaina a další) a působili zde také vězni z koncentračního tábora Flossenbürg. V rozporu s jakýmkoliv citem byl zámek natřen maskovací barvou, čímž byl pravděpodobně částečně uchráněn od zkázy při osvobození českého území.



Obr. 2 - Nedatovaná fotografie SZ Jezeří s výhledem do krajiny, na místo dnešního lomu ČSA¹⁰

Završení zkázy Jezeří, v jejímž důsledku se dostal mezi významné evropské památky v ohrožení (a tato cena mu skutečně byla udělena v roce 2020 organizací Europa Nostra, kdy se zařadil po bok 6 nejohroženějších evropských památek) započalo 20. dubna 1948. Předtím byl zámek necelé tři roky zpět v držení Lobkowiczů, které zde navštěvoval také ministr zahraničí ČSR Jan Masaryk – dnes jsou tyto návštěvy připomínány především díky vzpomínkám pamětníků a připomínka se zachovala se také v podobě názvu tzv. Masarykova pokoje v inventáři z konce 40. let 20. století včetně jeho vybavení. Po „vítězném únoru“ přešel objekt do národní správy a byl hodnocen jako „ve špatném stavu“. Po správě Národní kulturní komise se jeho novým majitelem stalo ministerstvo techniky a 22. září 1950 následně ministerstvo národní obrany, posádka v Chomutově. Zámek byl posádkou obsazen bez jakéhokoliv právního postupu, mobiliář částečně uskladněn ve zdejší kapli či rozkraden, interiéry v průběhu let prošly mnoha necitlivými zásahy, například roku 1967 bylo připuštěno vytrhání přibližně 150 m² parket a jejich převezení na státní zámek Ploskovic¹¹.

V období 1955-1958 přešel zámek přes ministerstvo vnitra do vlastnictví ministerstva školství a kultury, které jej svěřilo Státní památkové správě, resp. KNV v Ústí nad Labem a v letech 1961-1972 vznikl první projekt na obnovu zámku, spojený s výzkumem Ústavu pro tvorbu a ochranu krajiny v Ústí nad Labem, počítalo se zde ale také se vznikem rekreačního areálu a prezentací hudebních tradic, které jsou s Jezeřím a rodem Lobkowiczů neodmyslitelně spojeny. Pod vedením Václava Mencla vznikla v pozdějších letech studie stavebního vývoje zámku (předchůdce následného SHP), podrobný stavebně-historický průzkum zámku byl následně zpracován na základě zadání SÚRPMO v 80. letech

¹⁰ Dějiny a obnova zámeckého parku Jezeří – přednáška na zámku Krásné Březno - Národní památkový ústav.

¹¹ KOUKAL, Pavel. Státní zámek Jezeří. Praha: Národní památkový ústav, 2005 – str. 32

minulého století pod vedením docenta Dobroslava Líbala a profesora Mojžíry Horyny. Roky 1973-1976 byly pro zámek patrně nejkritičtějším obdobím, neboť v oblastech kolem lomu ČSA byl prováděn průzkum možností dalšího rozšíření povrchové těžby hnědého uhlí a stability okolní krajiny pro probíhající těžbu. Větší závislostí na spotřebě hnědého uhlí došlo v pozdějších letech k rozšíření oblastí těžby nejen na obce pod zámkem, nacházející se v místech původního Komořanského jezera, dotčeno bylo také tzv. Jezeřské arboretum, kterému je samostatně věnována následující kapitola. Existoval také plán na úplný zánik zámku (pomalé chátrání, výmaz z map, prezentace nízké kulturní hodnoty památky), který však nebyl realizován díky intenzivním snahám geologů a masivní mediální kampaně v 80. letech 20. století, kdy po roce 1989 vznikla Společnost za obnovu Jezeří a nastavením těžebních limitů v roce 1990 byly od zániku uchráněny také město Horní Jiřetín a osada Černice nedaleko zámku.

První části obnovy objektu proběhly již v letech 1987-91 (arch. Karel Císař, SÚRPMO), kdy se obnovila především krytina střech a krov severní poloviny hlavní budovy, vybrané stropní konstrukce, část opěrných zdí v areálu zámku a celý Panský dům. V roce 1991 přešel zámek v rámci restitučních nároků zpět do vlastnictví Lobkowiczů, kteří jej v osobě Martina Lobkowicze darovali v roce 1996 České republice (dnes ve správě Národního památkového ústavu, územní památkové správy v Praze), především z důvodů absence finančních prostředků na kvalitní a důkladnou obnovu památky. Červen zmiňovaného roku byl ve znamení prvního zpřístupnění Jezeří návštěvníkům, kteří mohli nahlédnout do severní části zámku, která byla pravděpodobně nejbezpečnější částí zámku. Obnova zámku probíhá dodnes za běžného návštěvnického provozu, čímž se široké veřejnosti na 3 okruzích nabízí jedinečná příležitost sledovat práce v rámci stavební obnovy jednoho z nejzajímavějších zámků na našem území s neobyčejně pestrou historií.

c. [Jezeřské arboretum a zámecký park](#)

Součástí areálu zámku Jezeří byl také rozsáhlý anglický park, situovaný jižním a jihovýchodním směrem od hlavní zámecké budovy, jeho první základy byly položeny na konci 17. století. Zámecká zahrada byla rozdělena na dvě části – „horní“ přístupnou z *piana nobile* zámku, resp. z tzv. lesního pokoje a část „dolní“ – Jezeřské arboretum. Horní část, tedy zámecký park, měla kompozici typické barokní zámecké zahrady – nacházely se zde aleje, loubí, kaskády nebo fontány, dostavěna byla oranžerie a fíkovna. Tato část byla zcela zlikvidována v 80. letech minulého století. Dnes je možné v místech bývalého zámeckého zahradnictví spatřit různé netradiční a cenné dřeviny - například *platan pestrolistý*, *jeřáb břek*, *šácholany* (magnolie), *zmaliničníky japonské*, *kanadské jedle*, *pyramidální duby*, *turecké lísky* nebo *jedlé kaštanovníky*, které se zachovaly v okolí bývalých zásobních a zeleninových skleníků zahradnictví. Další významná krajinářská úprava proběhla za Lobkowiczů po roce 1836, kdy došlo ke vzniku anglického parku, plynule navazujícího na „dolní“ arboretum.

Samotné arboretum byl evropský unikát, rozkládající se na ploše přesahující 50 ha, jednalo se o krajinářský prostor obsahující mnohé vzácné exempláře. Byla zde vytvořena pozoruhodná harmonie mezi tradiční krušnohorskou přírodou a jejími původními dřevinami a nově dovezenými exempláři, mnohé zdroje uvádějí jedinečný dendrologický a sadovnický potenciál.

Z významných stromů je záhodno připomenout tzv. Albrechtický dub (zimní, lidově označovaný jako *Albrechtický dědoušek* se stářím přesahujícím 1000 let. Se svou výškou

přesahující 26 metrů (v době největší slávy stromu) a obvodem až 15,6 metru se řadil mezi nejstarší a nejmohutnější stromy v celém regionu. Jednalo se tzv. hraniční strom, zapsaný i v tzv. Deskách zemských, konkrétně roku 1884. K jeho zkáze došlo v první polovině srpna 1993, kdy několikrát po sobě zachvátil strom požár, dle oficiálních důvodů po zásahu bleskem, mnohé neoficiální zdroje však hovoří o úmyslném zapálení překážky těžby hnědého uhlí, což byl koneckonců nejvýraznější důvod zániku celého arboreta. „Zachránit“ se podařilo například sekvojovec obrovský, 100 let starý a 15 tun těžký strom, ležící na území dnes zaniklé obce Albrechtice. K jeho transferu do mostecké části Zahražany došlo v březnu 1987, bohužel se jednalo o smutnou snahu zachránit sice významný, ale pouze ojedinělý strom, a přitom obětovat zbývající jedinečné dřeviny arboreta, neboť přesun sekvojovce byl jednou z podmínek ministerstva kultury pro odejmutí památkové ochrany jedinečné přírodní oblasti. Nutno doplnit, že se stav stromu po přesunu nadále zhoršoval a v polovině 90. let minulého století došlo k jeho definitivnímu uschnutí a zániku.



Obr. 3 - Vyobrazení Albrechtického dubu kolem roku 1890, převzato z knihy *Osud Mostecká*¹²

Osud Jezeřského arboreta zpečetila povrchová těžba hnědého uhlí v blízkém lomu ČSA. Žádost o odejmutí památkové ochrany byla podána podnikem *Doly V. I. Lenina Komořany* v roce 1978 a vyhovění této bylo podmíněno zpracováním podrobné inventarizace arboreta. Ta proběhla na ploše 33 ha, tedy na větší polovině dotčené oblasti. Celkem bylo v inventarizaci započítáno 4 910 kusů dřevin a jejich finanční hodnota byla k 30. září 1980 odhadnuta na 378 milionů Kčs, celé arboretum mělo mít dle odhadů hodnotu přesahující 500 milionů Kčs, historickou hodnotu vyčíslit samozřejmě nelze. I po listopadových událostech roku 1989 se počítalo s kompletním zánikem parku, díky občanské iniciativě však byly zbytky arboreta uchráněny zániku, ale zároveň nedošlo k jejich konzervaci a následné záchraně, rozšířily se zde tak náletové dřeviny a zánik původních odrůd v zásadě pokračoval i po odvrácení definitivního zániku arboreta. V současné době probíhají průběžné arboristické zásahy (typu prořezávky suchých dřevin, kosení trávy nebo sanace škod po povětrnostních událostech) ve zbývajících částech.

¹² Jezeřské arboretum [online]. [cit. 30.05.2022]. Dostupné z: <http://rangiroa.sweb.cz/jezeri/arboretum.html>

d. Budova lesní správy Jezeří-Eisenberg

Objekt bývalé lesní správy Jezeří-Eisenberg stával od doby raného baroka, tedy s dobou vzniku po polovině 17. století, na konci parkové zámecké cesty délky 300 metrů vedoucí západním směrem, která dnes propojuje budovu zámku a nejbližší zámecké parkoviště pro návštěvníky a blízký rybníček. Budova byla sídlem zámecké správy obhospodařující rozsáhlé lobkowiczské lesy v okolí Jezeří s adresou Jezeří č. p. 3, Horní Jiřetín, část obce a katastrální území Jezeří. Kulturní památkou Československé republiky byla prohlášena 3. května 1958 pod rejstříkovým číslem ÚSKP 53891/5-300 a označením *myslivna*.



Obr. 4 - Pohled na zaniklou budovu lesní správy Jezeří od (jiho)východu v roce 1966¹³

V roce 1981 postihl budovu ničivý požár, na jehož základě bylo rozhodnuto o definitivní demolici objektu a k 11. prosinci 1987 byla z budovy sejmuta památková ochrana, dnes na místě již nejsou žádné stopy připomínající existenci dvoupodlažní budovy s podkrovím, centrálním vikýřem a valbovou střechou. Nezřetelné pozůstatky budovy jsou ještě patrné na archivním leteckém snímku ČÚZK z roku 1995¹⁴.

¹³ Detail dokumentu č. U0059284 - Portál Integrovaného informačního systému památkové péče [online].

¹⁴ Archiv ČÚZK - letecké snímky [online]. [cit. 25.07.2022].

e. Hraběcí kaple

K zahájení stavby kaple nazývané „hraběcí“ bylo přikročeno patrně kolem roku 1753, jak uvádí Památkový katalog¹⁵ („*Tato zajímavá sakrální stavba centrálního půdorysu byla patrně stavěna po roce 1753, avšak nebyla dokončena. Její stěny člení pilastry a otvory, vstupní stranu i vysoké niky – podobný vzhled má i interiér. Ke kapli se váže řada místních pověstí.*“) tedy za života Františka Ferdinanda z Lobkowicz, nikdy však nedošlo k jejímu dokončení. Jejím autorem byl Ital Andreas Altomonte, kaple měla být poutním místem ochraňujícím trn z Kristovy koruny (ten by měl být podle historických pramenů dodnes uložen kdesi na zámku Jezeří a v roce 2022 se obnovila tradice poutních mší alespoň v zámecké kapli k připomínce této vzácné relikvie) a zároveň rodovou pohřební kaplí Lobkowiczů. Půdorys stavby byl zamýšlen jako okrouhlý s předsíní.



Obr. 5 - Podoba kaple zvané hraběcí – zdroj: webové stránky SZ Jezeří¹⁶

Ke stavbě kaple se váže pověst, podle níž zemře každý, kdo by se pokusil dílo dokončit, i to je jeden z důvodů, proč se kaple označuje také jako Čertova kaple (ďábel prý několikrát zničil klenbu kaple, pravděpodobnější verzí však je chyba při výpočtech nebo nevhodná technologie)¹⁷. Ferdinand Vilém z Lobkowicz zemřel v těchto místech během lovu na kance, jeho bratr Oldřich Felix z Lobkowicz byl později zasažen vychýlením kmene stromu spouštěného úvozem. Nutno doplnit, že v obou případech stavba kaple ještě nebyla zahájena a tragické události se vztahují k místu pozdější výstavby, nikoliv ke stavbě samotné. Realizace kaple byla v průběhu své výstavby zastavena, také kvůli nedostatku financí a problémům se stavebními dělníky a do dnešních dnů tak se dochovaly pouze obvodové stěny kaple, několik ležících sloupů v blízkosti kaple a také zmiňovaná pověst.

¹⁵ kaple, zvaná Hraběcí - Památkový Katalog. Památkový Katalog [online]. [cit. 25.07.2022].

¹⁶ Hraběcí kaple - Národní památkový ústav. [online]. [cit. 30.05.2022].

¹⁷ KOUKAL, Pavel. Státní zámek Jezeří. Praha: Národní památkový ústav, 2005 – str. 35 a 36.

f. Proměny okolí zámku Jezeří – zaniklé obce a těžba uhlí

Dnešní podoba okolí zámku Jezeří připomíná spíše „měsíční krajinu“, ve které je prakticky jediným zdrojem života jezeřský zámek a jeho návštěvníci či turisté směřující do této střední části Krušných hor. V dobách nepřilíš dávných zde ale stávalo několik obcí, které byly vysídleny v 70. a 80. letech minulého století a následně musely nuceně ustoupit rozšiřování těžby ve velkolomu ČSA, také kvůli četným statickým poruchám způsobeným dobýváním uhlí. Pro úplnost je důležité zmínit, že ještě na počátku 21. století, v letech 2010-2015 se uvažovalo o prolomení těžebních limitů z roku 1991 v severní části lomu, v místech města Horní Jiřetín. Vláda České republiky však na výjezdním zasedání v Ústí nad Labem roku 2015 potvrdila stávající limity, výraznou měrou tomu přispěly protesty tamějších obyvatel – rozšíření těžby bylo odmítnuto referendem v roce 2006, aktivně proti rozšiřování těžby vystupuje také zastupitelstvo města. V roce 2018 se v médiích objevila úvaha o nové trase ropovodu Družba¹⁸, která by taktéž zasáhla území Horního Jiřetína, minimálně ve formě omezení důsledkem existence ochranného pásma potrubí.

Pro pochopení vážnosti proměn krajiny pod jezeřským zámekem jsou důležité také archivní mapové podklady. Nejstaršími dochovanými a zároveň přístupnými mapovými podklady pro okolí zámku jsou Indikační skici a Císařské otisky stabilního katastru, obojí vzniklé v první polovině 19. století. Lze na nich spatřit nejen půdorysné schéma státního zámku Jezeří v době klasicismu (tedy po skončení klíčových barokních a raně klasicistních stavebních úprav a přístaveb), ale dále také dnes již zaniklou budovu lesní správy Jezeří-Eisenberg – označovanou v Indikačních skicích a Císařských otiscích stabilního katastru jako „Jägerhaus“ (tedy „myslivna“), kterou v nejbližším okolí doplňuje hraběcí kaple – tzv. Grafenkapelle a pod zámekem budova „Schweitzerhütte“ (v českém překladu „Švýcarská chata“ či jednoduše „Švýcárna“).



Obr. 6 - Podoba Švýcarského domu, 1842 od C. Crolla – zdroj: publikace NPÚ¹⁹

¹⁸ Po těžbě uhlí ohrožuje Horní Jiřetín nová trasa ropovodu Družba - Česká televize [online]. [cit. 25.07.2022].

¹⁹ KOUKAL, Pavel. Státní zámek Jezeří. Praha: Národní památkový ústav, 2005 – str. 26



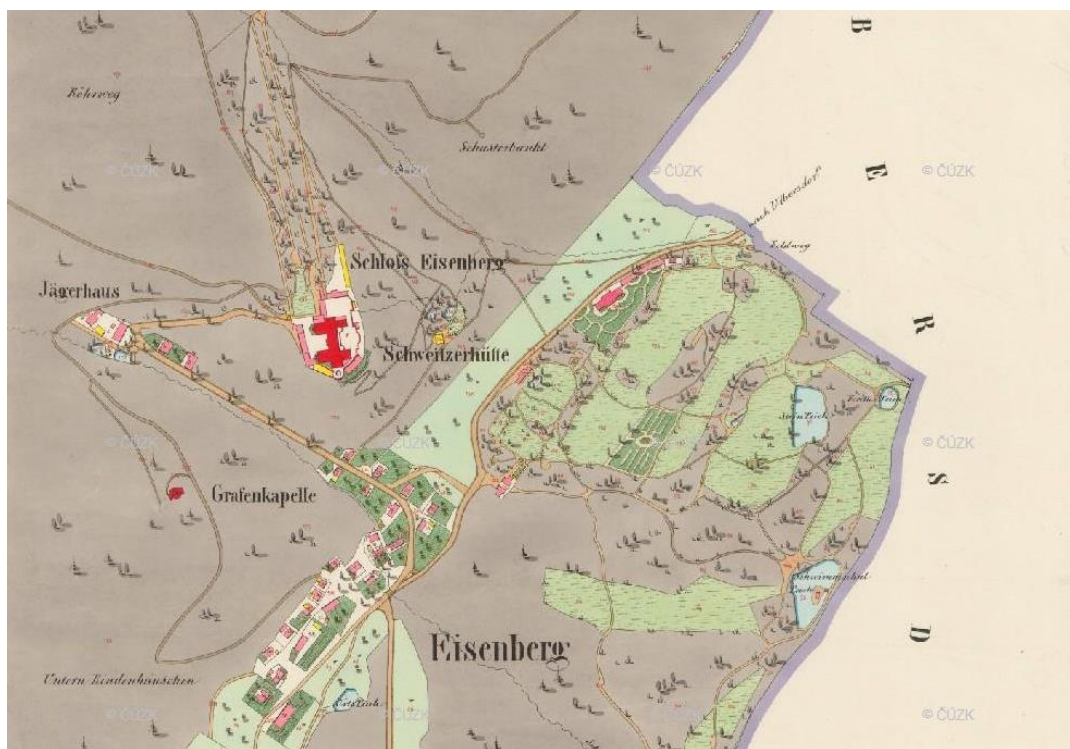
20

Císařské povinné otisky stabilního katastru z roku 1842 (vložené na str. 15) nám zachycují podobu obce Eisenberg (pozdější osady Jezeří, části obce Albrechtice) a všech jejích součástí v zásadě ve stejné podobě jako výše zmiňované a vyobrazené Indikační skici. V blízkosti Jezeřského arboreta lze spatřit několik budov, jedná se o dnes již zaniklé budovy zámeckého zahradnictví se skleníky, obydlí zahradníků a dalšího personálu či gotizující pavilon situovaný v samotném parku.

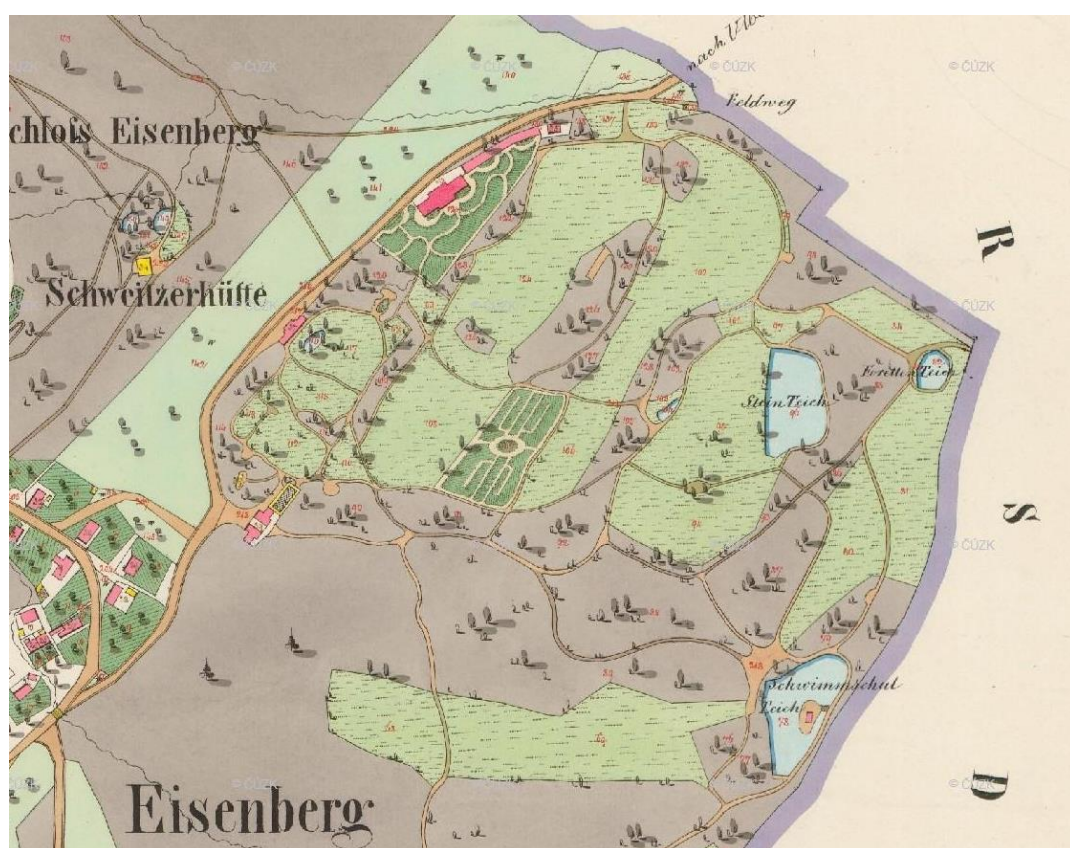
Do dnešních dnů se dochoval také podrobný plán Jezeřského arboreta, který je součástí inventarizace provedené na základě podmínek Ministerstva kultury ČSSR v roce 1980, které musely být splněny pro rozšíření těžby a zániku části arboreta. Celá dokumentace je uložena ve sbírce stavebně-historických průzkumů Národního památkového ústavu, územního odborného pracoviště v Ústí nad Labem.²¹ Na 33 ha bylo zmapováno 4910 vegetačních prvků v celkové hodnotě 378 340 337 Kč (k 30. 09. 1980).

²⁰ Obr. 7 - Indikační skici - Čechy (Národní archiv) – ČÚZK – 31. 05. 2022

²¹ HUŠEK, Pavel et al. Zámecký park "Jezeří" : dendrologický průzkum a inventarizace zeleně včetně finančního hodnocení, 1980. 1 sv., 10 částí.



22



23

²² Obr. 8-A - Císařské povinné otisky stabilního katastru (1842) – osada Eisenberg– ČÚZK – cit. 31. 05. 2022

²³ Obr. 8-B - Císařské povinné otisky stabilního katastru (1842) – výřez - arboretum – ČÚZK – cit. 31. 05. 2022

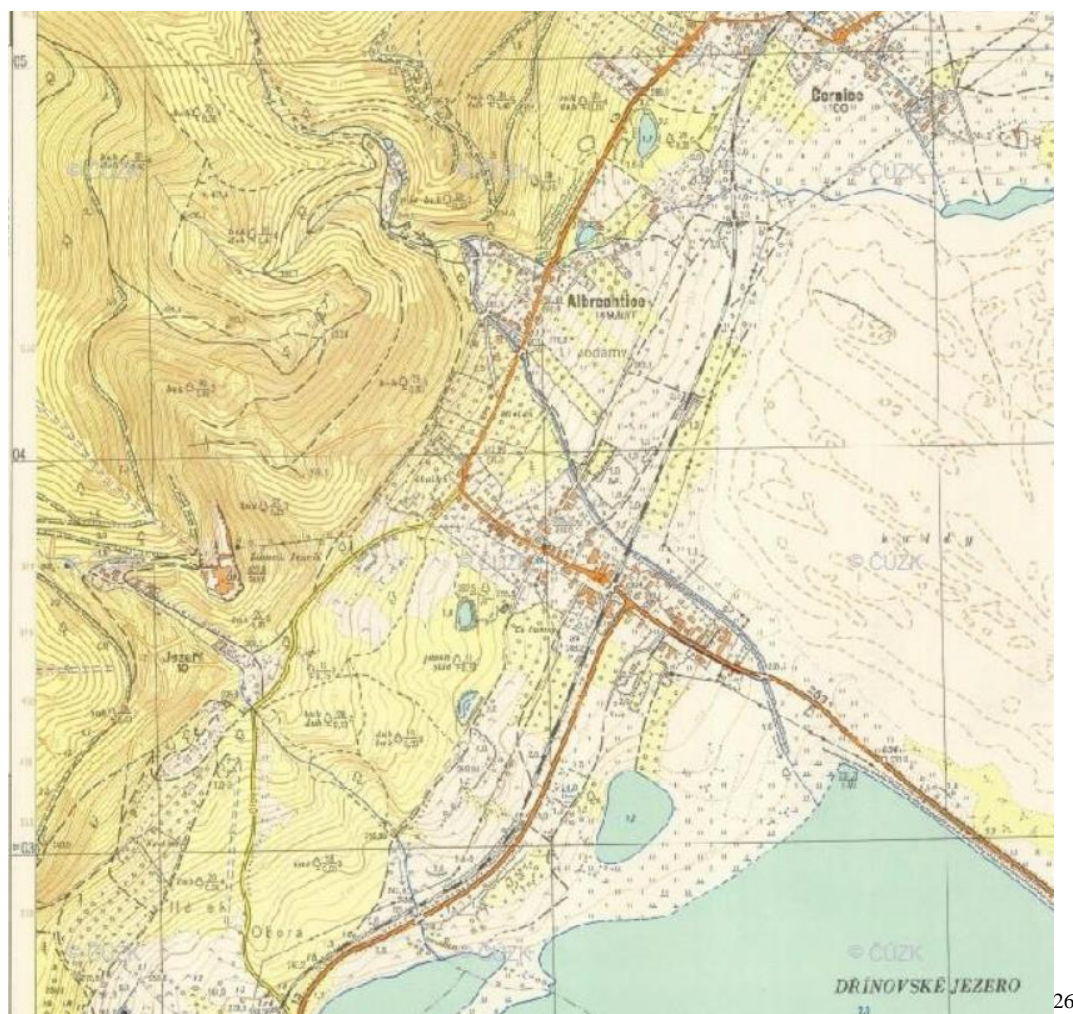
Zajímavostí je také výkaz ploch stabilního katastru z let 1845-1948 publikovaný na následující straně, který detailně popisuje rozdělení půdy v k. ú. Jezeří a dnes naprosto nesouhlasí se současnou podobou měsíční krajiny. Lze předpokládat, že v daném seznamu jsou zahrnuty i exotické a okrasné stromy Jezeřského arboreta, které bylo jedno z nejhodnotnějších na našem území, a dnes z něj existují již pouhé pozůstatky. Možná obnova arboreta je rozvedena v dalších částech práce.

Katastrální území <i>Jezeří</i>		V ý m ě r a						Poznámky		
Okres: <i>Chabarov</i>		1845			1948					
Kraj: <i>USP nad Labem.</i>		ha	a	m ²	ha	a	m ²			
R o l e	role							16		
	s ovocnými stromy									
	s vinnou révou									
	střídavé louka									
	střídavé pastvina (úhor)									
s užitkovým dřívím (požáří)										
	Celkem:	2	54	61	1	80	21			
L o u k y	louky							ČÚZK		
	s ovocnými stromy									
	s užitkovým dřívím									
	Celkem:	27	92	34	19	86	33			
Z a h r a d y	zeleninové									
	ovocné									
	okrasné									
	chmelnice									
	Celkem:	3	72	16	14	31	19			
V i n i c e	vinice									
	s ovocnými stromy									
	s výtělkem rolí									
	s výtělkem luk									
	Celkem:				-	-	-			
P a s t v i n y	pastviny									
	s ovocnými stromy									
	s užitkovým dřívím									
	alpy									
		Celkem:	2	66	51	1	83		62	
M o č a l y, j e z e r a a r y b n í k y	rybníky a jezera s rákosem							ČÚZK		
	jezera bez rákosu									
	rybníky bez rákosu									
	ralelnitě a slatiny									
	Celkem:	2	18	12	2	04	50			
Celkem zemědělská půda										
L e s y	listnaté							30 94		
	vysoko- kmenné jehličnaté									
	smíšené									
	nízkokmenné									
	palouky									
	křoviny									
	anglické parky									
	lesní a olšová požáří									
		Celkem:	6	88	93	9	46		18	62
	Zastavěné plochy a nádvoří									
	Celkem:	2	20	33	2	42	29			
N e p l o d n á p ů d a	holé skály									
	kamenné iomy									
	žérkovitě, pískovitě a hlinitě									
	Celkem:							162		
J i n ě p . p . d . n .	řeky a potoky									
	silnice a cesty									
	dráhy									
	Celkem:	13	57	27	18	42	41			
Úhrnná výměra katastrálního území:		1046	57	33	1040	54	39			

²⁴ Obr. 9 - Výkazy ploch stabilního katastru – Čechy (1845-1948) – ČÚZK – cit. 31. 05. 2022

Velice zajímavou je vojenská topografická mapa v systému S-1952 z roku 1966, zobrazující ještě existující obec Albrechtice, ale ne již její část – osadu Jezeří, která rozšiřující se těžbě hnědého uhlí podlehla o několik let dříve a jejímž jediným pozůstatkem je objekt SZ Jezeří a až do roku 1981 také budova lesní správy Jezeří-Eisenberg. Na mapách se ovšem stále nachází vyobrazeno Dřínovské jezero, které zaniklo dle leteckých snímků po roce 1975²⁵ v důsledku rozšiřující se těžby hnědého uhlí v rámci lomu ČSA.

Jižně od cesty spojující státní zámek Jezeří a tehdy ještě existující osadu Albrechtice lze spatřit relativně nedotčené území Jezeřského arboreta včetně dvou rybníků (z původních tří), které se v daných místech nacházely. Na mapě je představena jedna z mnoha tváří, kterou krajina kolem zámku Jezeří získala v průběhu posledních tří staletí, otázkou ovšem je, k jaké tváři se krajina po ukončení těžby v lomu ČSA navrátí, či zda se bude jednat o zcela novou koncepci.



Dnešní situace je již velice totožná, v následujících letech došlo k vysídlení a totální destrukci obce Albrechtice a rozšíření velkolomu ČSA. Na závěr této části bych rád ještě pro zajímavost poukázal na Topografickou sekci měřítko 1:25 000 třetího vojenského mapování z let 1872-1953, která zobrazuje trošku jiným způsobem bezprostřední okolí zámku Jezeří vč. osady Jezeří a obce Albrechtice.

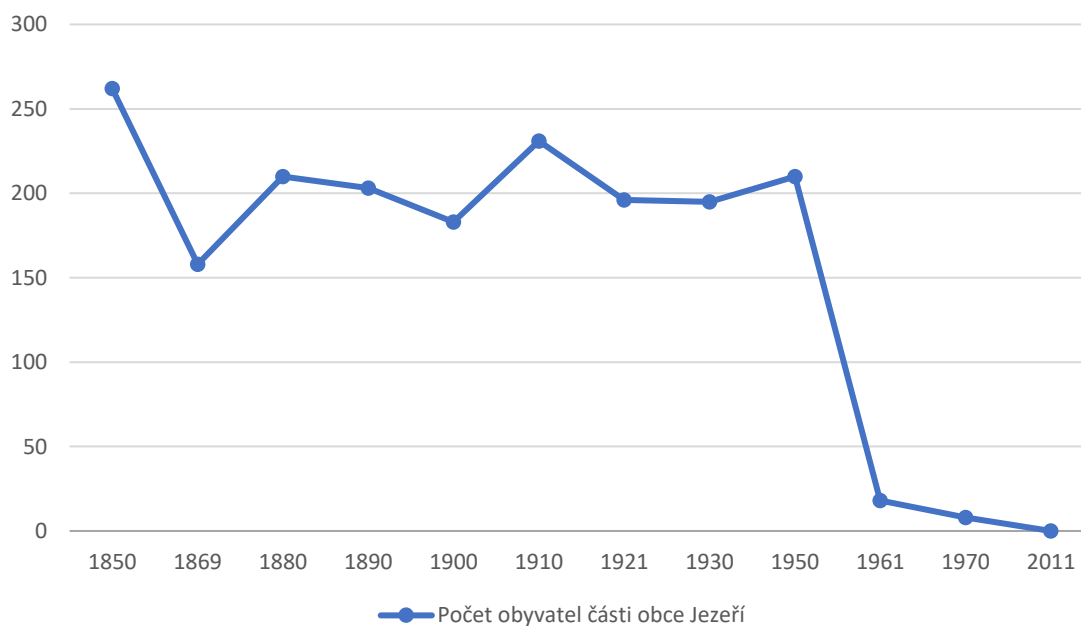
²⁵ Archiv ČÚZK - letecké snímky [online]. [cit. 25.07.2022].

²⁶ Obr. 10 - Topografické mapy v systému S-1952 (1966) – ČÚZK – cit. 31. 05. 2022



Pro úplný obrázek doplňuji dva grafy, jak se vyvíjelo osídlení osady Jezeří a obce Albrechtice, které byly ve vztahu k zámku nejbližšími trvale osídlenými místy. Dnes bychom je v oblasti hledali marně, obě osady padly za obět' rozšiřující se povrchové těžbě hnědého uhlí ve velkolomu ČSA ve 2. polovině minulého století.

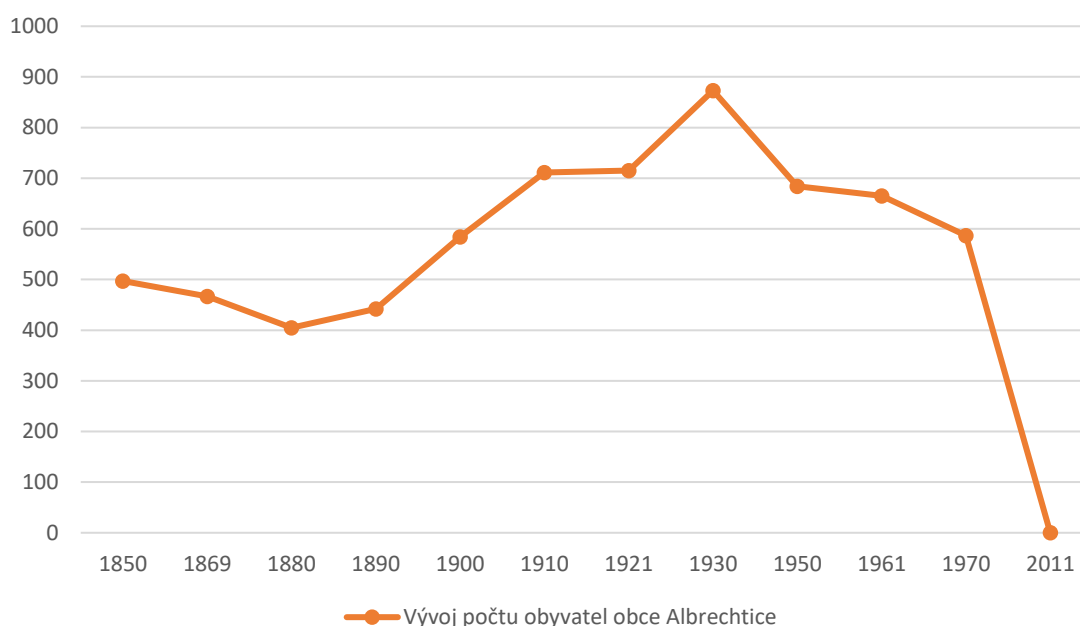
i. Vývoj počtu obyvatel osady Jezeří (část obce Albrechtice)²⁸



²⁷ Obr. 11 - Topografické mapy v systému S-1952 (1966) – ČÚZK – cit. 31. 05. 2022

²⁸ Retrospektivní lexikon obcí ČSSR 1850–1970, díl I/1, Praha 1977. - s. 512-513 [cit. 30.05.2022].

ii. Vývoj počtu obyvatel obce Albrechtice²⁹



3. Dopravní dostupnost lokality

a. Osobní doprava

V posuzované lokalitě jsou k dispozici dvě nehlídaná neplacená parkoviště – jedno v lokalitě bývalé lesní správy zámku Eisenberg a druhé na příjezdové cestě k prvně zmiňovanému parkovišti po levé straně.

Další možnosti parkování se nabízejí v nedalekých Černicích, části obce Horní Jiřetín či v samotném Horním Jiřetíně. Nutno dodat, že z Černic je zapotřebí dále překonat pěšky či na kole vzdálenost 3,1 km k objektu bývalé lesní správy, resp. 3,6 km k objektu SZ Jezeří (z Horního Jiřetína se jedná o vzdálenosti 6,7 km, resp. 6,4 km – přístupová cesta přichází nejprve k zámku, následně k býv. lesní správě).

b. Veřejná doprava

i. Autobusová doprava

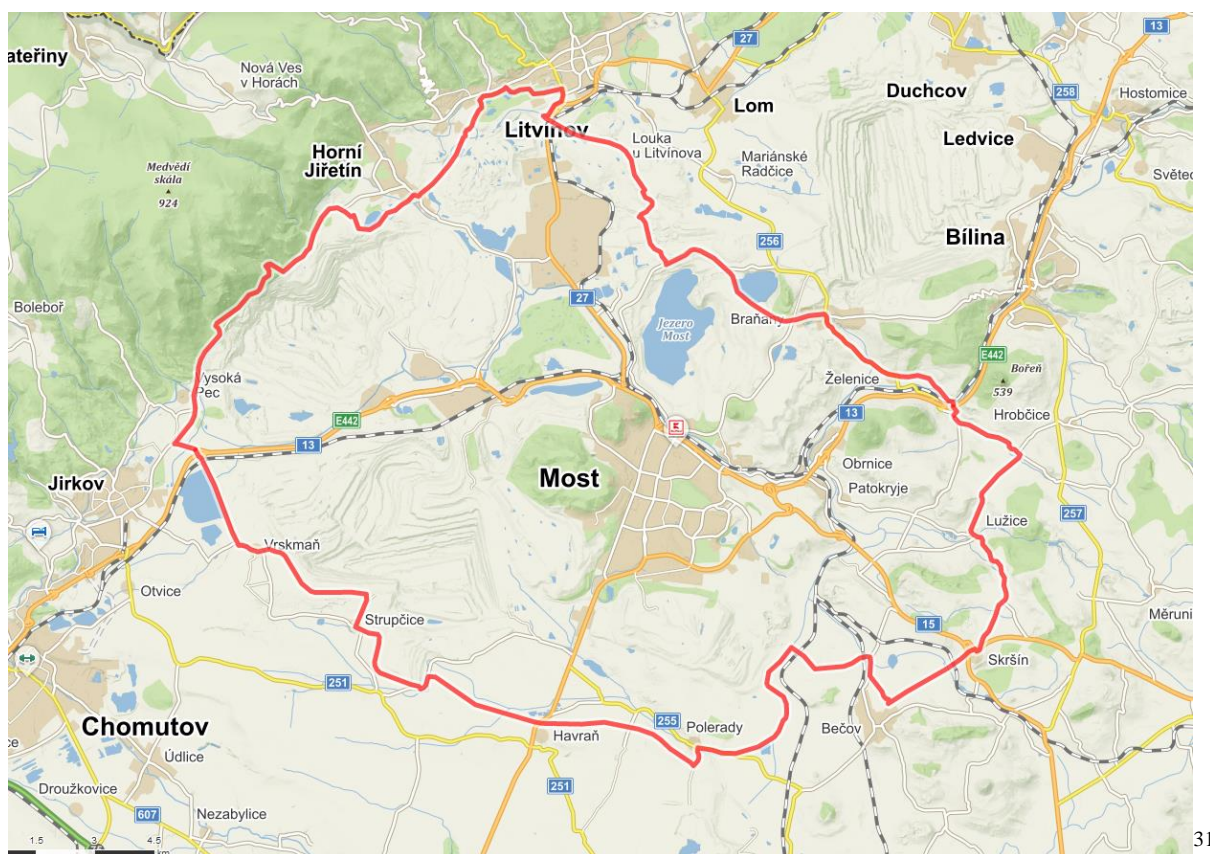
Nejbližší zastávka veřejné autobusové dopravy se nachází v Černicích, části obce Horní Jiřetín, kde v zastávkách Černice a Černice, mlékárna zastavují linky č. 14 směr Horní Jiřetín, pekařství resp. Litvínov, nádraží a č. 28 směr Litvínov, Záluží, CHEMOPETROL, resp. Horní Jiřetín, rozc. 0,2. Spojení je zde pravidelné, každý den v intervalech 1-2 hodiny, více frekventovaná je linka č. 14.

²⁹ Retrospektivní lexikon obcí ČSSR 1850–1970, díl I/1, Praha 1977. - s. 512-513 [cit. 30.05.2022].

ii. Železniční doprava

Železniční doprava v posuzované lokalitě není zavedena, nejbližšími zastávkami jsou stanice Litvínov a Litvínov, město – vlaky směr Osek město, Louny město, Domoušice, Rakovník či Moldava v Krušných horách, popř. Třebošice, odkud jezdí vlaky směr Kadaň-Prunéřov, Chomutov, Most a Děčín. Ke zvážení se předkládá zavedení ekologicky šetrného autobusového spojení (např. formou elektrobusů atp.) navazujícího na železniční dopravu a omezující ekologickou zátěž v dané lokalitě s maximálním využitím stávající infrastruktury.

Mimo výše uvedené možnosti dopravy byla do roku 2020 pod zámek Jezeří, podél velkolomu ČSA realizována okružní cyklotrasa č. 3106³⁰ s celkovou délkou 73,2 km, která propojuje Horní Jiřetín, Litvínov, nový Most a východní okraj Jirkova. Prochází mezi doposud aktivními prostory těžby hnědého uhlí, zároveň ale předznamenává možnosti dalšího turistického rozvoje lokality.



31

4. Potenciál lokality – vize dalšího rozvoje

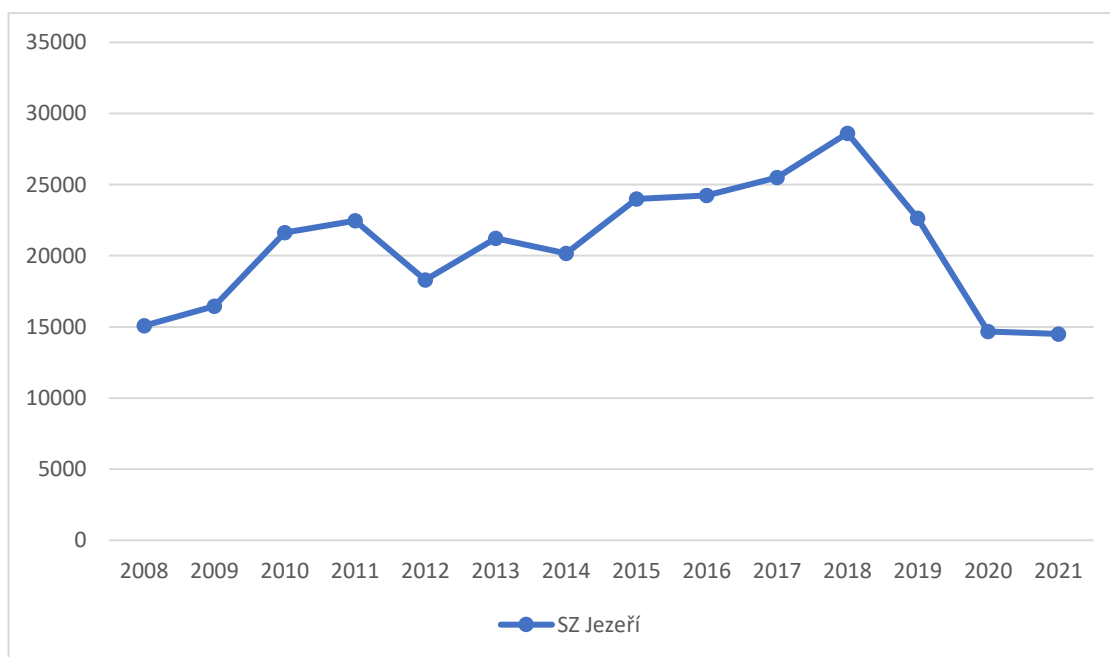
Z výše uvedených faktů jednoznačně vyplývá jedinečnost nejen zámku Jezeří, ale také mnoha prvků v jeho okolí, a to nejen v národním – českém, ale také v mezinárodním – evropském kontextu. Prohlédneme-li si statistiky návštěvnosti zámku Jezeří za posledních několik let, čísla jsou vzhledem k umístění zámku a jeho napojení na páteřní dopravní komunikace relativně příznivá, ve srovnání celého Ústeckého kraje se jedná o jeden

³⁰ Turistický magazín - cyklotrasy po bývalých výsypkách na Mostecku. [online]. [cit. 25.07.2022].

³¹ Obr. 12 – Mapa cyklotrasy č. 3106 – Mapy.cz – cit. 25.07.2022

z nejnavštěvovanějších objektů regionu (ve srovnání s dalšími památkami jako například SZ Duchcov, SZ Krásný dvůr a další)³². V souvislosti s postupným utlumováním těžby jsou patrné aktivity místní samosprávy i dalších institucí a nadšenců o rozvoj turistického ruchu a upozornění návštěvníků na pohnuté osudy krajiny dotčené dolováním hnědého uhlí, a také informování o zaniklých obcích – na místě je zmínit vznik několika informačních tabulí připomínající existenci obce Albrechtice a osad Jezeří a Černice, vše v katastrálním území města Horní Jiřetín³³.

Pro úplnost je důležité uvést také přehled návštěvnosti státního zámku Jezeří v letech 2008-2020. Strmý pokles návštěvnosti mezi lety 2019 a 2020 lze vysvětlit pandemií onemocnění COVID-19 a s tím souvisejícími mimořádnými opatřeními Vlády ČR (mezi lety 2020 a 2021 se klesající trend zastavil, přesto zůstala čísla nízká kvůli protiepidemickým opatřením), za povšimnutí však stojí propad mezi lety 2018 a 2019, o více než 5 000 návštěvníků, který byl však způsoben změnou nabídky prohlídkových okruhů (zrušení akce „Oživlá strašidla“ (z rozhodnutí správy zámku) v závěru sezón s návštěvností až 8 000 návštěvníků během jednoho víkendu). Čísla návštěvnosti níže celkově dokazují, že je státní zámek Jezeří turisticky atraktivní lokalitou a v souvislosti s plány správy zámku např. na kulturní události v nově zrekonstruovaném divadelním sále lze očekávat další růst počtu návštěvníků v následujících letech, k čemuž jistě přispěje i postupná rekultivace krajiny po ukončení těžby.



34

a. Návštěvnické centrum SZ Jezeří

Státní zámek Jezeří prochází v současné době dlouhodobou rekonstrukcí vzhledem k celkovému stavu objektu po strastiplné historii především 20. století. Je zřejmé, že práce na obnově objektu nebudou ukončeny v horizontu několika let a v souvislosti s probíhajícími stavebními pracemi bude nutné přizpůsobovat této skutečnosti návštěvnický provoz a rozsah zpřístupnění zámku. Nabízí se proto možnost v katastru

³² Výroční zprávy z let 2008-2021 - Národní památkový ústav. [online]. [cit. 25.07.2022].

³³ Státní zámek Jezeří. Facebook [online]. [cit. 25.07.2022].

³⁴ Výroční zprávy z let 2008-2021 - Národní památkový ústav. [online]. [cit. 25.07.2022].

zaniklé obce Albrechtice, ve vzdálenosti cca. 800 metrů vzdušnou čarou od zámku vystavět moderní návštěvnické centrum odpovídající nárokům návštěvnického provozu 21. století.

Návštěvnické centrum by mohlo fungovat například pod správou Národního památkového ústavu, správa státního zámku Jezeří nebo pod patronátem místní (město Horní Jiřetín) či regionální (Ústecký kraj) samosprávy a poskytovalo by návštěvníkům vhléd nejen do historie zámku, kterou v současné době již nelze spatřit a zároveň by představovalo široké veřejnosti proces obnovy jedné z nejohroženějších památek Evropy. I po skončení rekonstrukce by měl být tragický osud této památky připomínán jako výstraha budoucím generacím pro náležitou ochranu národního kulturního dědictví a zároveň připomínat celý zásluhový proces obnovy a jednotlivé detaily postupu (zvláště z období dějin zámku ve 20. a 21. století existuje řada archivních materiálů, které zde mohou být široké veřejnosti prezentovány). Prodej vstupenek na prohlídkové okruhy SZ Jezeří a drobných upomínkových předmětů je ze strany správy zámku v budoucnu předpokládána v prostoru vrátnice u hlavní zámecké brány (po její obnově), sídlo správy by mělo být ponecháno ve stávajících prostorách Panského domu.

Hlavním zaměřením a velkým přínosem by ovšem bylo také připomenutí historie okolí zámku – Jezeřského arboreta, hraběcí kaple, zaniklé budovy lesní správy, ale především několika zaniklých obcí, které jsou dnes pohřbeny v propadlišti dějin, a připomíná je jen prázdnota na místech velkolomu ČSA. Možností prezentace této kapitoly historie panství Jezeří by mohla být virtuální mapa a rekonstrukce podoby zaniklých obcí, včetně bezprostředního okolí zámku a arboreta – inspiraci lze najít v několika výzkumných projektech a závěrečných pracích studentů Přírodovědecké fakulty University Karlovy – katedry aplikované geoinformatiky a kartografie, která se 3D vizualizacemi snažila představit několik zaniklých obcí v českém pohraničí³⁵, ve středních Čechách (CHKO Brdy, býv. VÚ Brdy)³⁶ a také například 3D obnovou zaniklého kláštera na Ostrově u Davle³⁷³⁸.

Součástí komplexu návštěvnického centra by také měl být sál pro přednášky, různé krátkodobé výstavy a kulturní produkce, jejichž cílem by bylo znovu poukázat na dávnou hudební historii zámku Jezeří, byť existuje záměr připomínat tuto epochu v nově obnovovaných prostorách zámku. Návštěvnické centrum by v tomto případě mohlo plnit například administrativní úlohu, prodej vstupenek a zajišťovat zázemí pro jiné kulturní produkce, vztahující se například přímo k zaniklým obcím a osudům jejich obyvatel. Vhodným doplňkem centra by byl také stravovací provoz, který v současné době bývá nedílnou součástí informačních center navrhované velikosti a významu (v současné době je v lokalitě poskytováno rychlé občerstvení přímo v areálu zámku, další možnost (restaurace atd.) se nachází až ve městě osadě Černice, resp. ve městě Horní Jiřetín, tedy ve vzdálenosti 3 km, resp. 6,6 km od zámku). Důraz je v tomto případě nutno věnovat zajištění dostatečného zásobování a napojení novostavby na inženýrské sítě. Cílem návrhu není v místech zaniklé obce Albrechtice navrhnout turistický resort, jehož primárním úkolem by byla finanční ziskovost a zároveň snaha o udržení pobytu návštěvníků v lokalitě v maximální možné míře (byť v jistém ohledu se lze s touto částí myšlenky ztotožnit), ale vhodným a decentním způsobem připomínat osudy lokality a přizpůsobit její podání široké veřejnosti.

³⁵ 3D modelace zaniklých a historických území — Přírodovědecká fakulta UK. [online]. [cit. 25.07.2022].

³⁶ 3D rekonstrukce krajiny na příkladu zaniklých obcí... a vojenských újezdech [online]. [cit. 25.07.2022].

³⁷ 3D model zaniklého Ostrovského kláštera | média — Přírodovědecká fakulta UK. [online]. [cit. 25.07.2022].

³⁸ Jako skutečný. Čeští experti vytvořili 3D rekonstrukci ostrovního kláštera u Davle [online]. [cit. 25.07.2022].

S existencí návštěvnického centra se v současnosti počítá ve studii revitalizace a rekultivace krajiny po napuštění velkolomu ČSA, otázkou nyní je, v jakém časovém horizontu lze definitivní těžby a zahájení postupné rekultivace očekávat, a to v důsledku sporů o financování rekultivace³⁹ a také možnosti prohlášení jednoho z rypadel kulturní památkou⁴⁰, což by mělo významný vliv na podobu rekultivovaného území ve vztahu k současným plánům. Pro potřeby samotného návrhu návštěvnického centra je zapotřebí vyhotovit architektonickou studii, posoudit proveditelnost projektu ve vztahu k navrhovanému území a geotechnickým podmínkám v dané lokalitě a posoudit zároveň finanční návratnost projektu ve vztahu k předpokládaným nákladům na realizaci projektu. Zásadní otázkou je též dostupnost pitné a užitkové vody, která je v současné době zásadním problémem pro správu zámku již několik let.

b. Obnova Jezeřského arboreta

Jezeřské arboretum bylo jedním z nejcennějších zámeckých parků nejen na našem území, ale i v kontextu celé střední Evropy, jak již bylo rozvedeno v části 2.a) – historie lokality – Jezeřské arboretum. Dodnes se částečně zachovala druhová skladba původních dřevin a v archivech by měla existovat inventarizace zámeckého arboreta z roku 1980, kterou si nechal zpracovat *koncernový podnik Doly V. I. Lenina Komořany* jako podklad pro ministerstvo kultury k sejmutí památkové ochrany nad areálem a možnosti rozšířit na jeho úkor povrchovou těžbu lomu ČSA⁴¹.

Nabízejí se úvahy arboretum alespoň částečně obnovit a připomenout jeho dávnou slávu. Pro tuto možnost byla v uplynulých letech vypracována aktualizovaná inventarizace dochovaných prvků, která by měla být výchozím podkladem pro případnou obnovu. Ta by vzhledem ke své poloze vůči lomu ČSA měla být koordinována s plány na zatopení lomu a vznik nové rozsáhlé vodní plochy s možností spontánní obnovy vegetačních prvků⁴², tak aby bylo možné zajistit kvalitní a udržitelné hospodaření s vodou potřebnou pro zavlažování arboreta a udržení vody v krajině, stejně tak by mělo vzniknout funkční propojení mezi oběma krajinnými prvky ve vztahu k návštěvnickému provozu. Tato možnost je dle dostupných informací v jednání, vše závisí na postupu utlumování těžby a dohodě všech zúčastněných subjektů nad procesem a rozsahem rekultivace, a to i z hlediska financování celé rekultivace⁴³.

Podpurným subjektem může být v tomto případě navrhované návštěvnické centrum v části 4. a) Potenciál lokality – vize dalšího rozvoje, kde by mohly být prezentovány archivní podklady vztahující se k arboretu a zároveň průběh postupné obnovy a případné vize dalšího rozvoje. Na základě dochované inventarizace arboreta z roku 1980 by mohlo být zajímavým přínosem vytvoření virtuální prohlídky tohoto jedinečného krajinného prvku a s možností rozšíření o areál zámeckého parku, jehož existence a provázanost s arboretem by mohla být také připomenuta.

³⁹ Aktivisté bijí na poplach. Vadí jim spravedlivá transformace v režii těžařů uhlí - Deník.cz. [cit. 25.07.2022].

⁴⁰ Jedno z rypadel v lomu ČSA na Chomutovsku by se mohlo stát památkou. Vlastník lomu s tím nesouhlasí | iROZHLAS [cit. 25.07.2022].

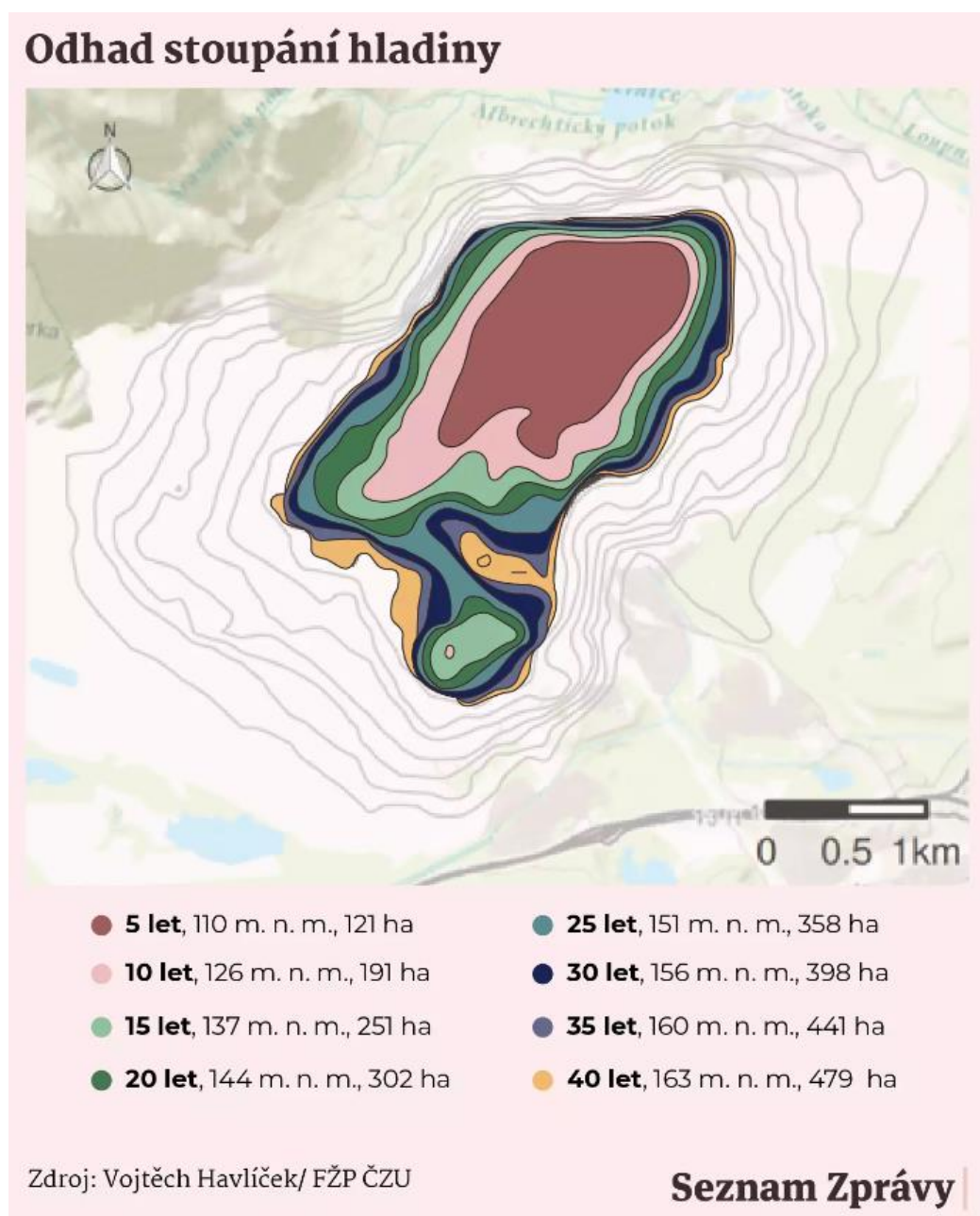
⁴¹ HUŠEK, Pavel et al. Zámecký park "Jezeří" : dendrologický průzkum a inventarizace zeleně včetně finančního hodnocení, 1980. 1 sv., 10 částí.

⁴² Z mongolské stepi na Island. Česko může získat nový kus divočiny - Seznam Zprávy. [online]. [cit. 25.07.2022].

⁴³ Aktivisté bijí na poplach. Vadí jim spravedlivá transformace v režii těžařů uhlí - Deník.cz. [cit. 25.07.2022].

c. Obnova Komořanského jezera

V souvislosti s ukončením povrchové těžby hnědého uhlí v lomu ČSA jižně od zámku Jezeří se nabízí možnost navrátit do krajiny výrazný prvek, od něhož se odvíjí i samotné názvosloví lokality – masivní vodní plochu označovanou v minulosti jako Komořanské jezero. Masivní vodní plocha by optimálně zakryla stopy po povrchové těžbě, klíčovou otázkou je ovšem její využití, neboť úvahy o rekreační funkci mohou být aplikovány pouze v částečné míře, především kvůli obrovské ploše, která byla těžbou dotčena. V posledních letech se v mediálním prostoru objevuje návrh na částečné zatopení a vznik solárního parku, průmyslových zón, prostor pro bydlení nebo skleníků⁴⁴, objevily se však také návrhy na možné ponechání části plochy samovolné rekultivaci podle přírody.



⁴⁴ Lom ČSA se dočká zatopení. Vznikne zde jezero, skleníky i solární park | E15.cz. [online].

⁴⁵ Z mongolské stepi na Island. Česko může získat nový kus divočiny - Seznam Zprávy. [online]. [cit. 25.07.2022].

d. Kulturní program SZ Jezeří

Velký potenciál státního zámku Jezeří se skrývá také v bohaté hudební minulosti spojené s významnými skladateli jako Joseph Haydn, Ludwig van Beethoven nebo český autor Antonín Vranický, který působil na jezeřském zámku jako dirigent tzv. Lobkowiczské kapely, jejíž vedení po něm převzal roku 1796 Casimir Antonio Cartellieri. V rámci zpestření kulturního programu, který památka historicky nabízela, by bylo možné pořádat hudební produkce nejen pod širým nebem v zámeckém areálu nebo v nově zrekonstruovaném divadelním sále (2022), ale v případě potřeby i v uzavřených prostorách novostavby informačního centra na území zaniklé obce Albrechtice, zvláště pokud by se jednalo například o promítání filmů o proměnách zdejší krajiny ve 20. století. Prostřednictvím kulturních akcí by bylo možné široké veřejnosti prezentovat nejvýznamnější hudební díla, jejichž premiéra či jedno z prvních provedení se uskutečnila na zámku Jezeří – Haydnovo oratorium Stvoření (*Die Schöpfung*) nebo Beethovenova symfonie č. 3 – Eroica, jejíž soukromá premiéra zde proběhla roku 1804.

Ze strany správy zámku existuje záměr obnovení tradice výuky hudby na jezeřském zámku. Na historickou existenci Lobkowiczské hudební školy, založené roku 1831 Ferdinandem Josefem z Lobkowicz⁴⁶ je plánováno navázat pořádáním sezónních hudebních kurzů (v režii správy zámku či ve formě pronájmu soukromým subjektům). Využít lze širokou škálu místností na zámku – ty již obnovené i prostory rekonstruované v nadcházejících letech. Jedinečným prostorem pro hudební i náboženské události je též zámecká kaple, která by po stavební obnově měla získat nové funkční varhany. V roce 2022 bude dokončena obnova divadelního sálu, v němž bude možné pořádat hudební i jiné společenské akce, vhodný bude též pro realizaci autentických hudebních nahrávek⁴⁷. Zajímavé by bylo také obnovit činnost Jezeřského pěveckého kvarteta, které zde bývalo aktivní v období 1846-1853 nebo navrácení části sbírky autentických hudebních nástrojů.

5. S.W.O.T. analýza

a. Strengths (Silné stránky)

- Jedinečná, především hudební, historie státního zámku Jezeří
- Vysoká návštěvnost SZ Jezeří, jeden z nejnavštěvovanějších objektů v Ústeckém kraji (více než např. SZ Duchcov nebo SZ Krásný Dvůr a další)
- Nedotčená příroda střední části Krušných hor a česko-německého pohraničí
- Částečně zachovalé Jezeřské arboretum + dochovaná historická i novodobá inventarizace
- Množství drobných, avšak doposud opomíjených památek v lesích (Hraběcí (Čertova) kaple, stará důlní díla atp.)
- Existence turistických tras a cyklotrasy v posuzované oblasti
- Výhled na celé území dnešního dolu ČSA, bývalé obce Albrechtice, Dřínov a Kundratice – forma „měsíční krajiny“
- Aktivity místní samosprávy – neprolomení těžebních limitů, připomínání zaniklých obcí informačními tabulemi

⁴⁶ KOUKAL, Pavel. Státní zámek Jezeří. Praha: Národní památkový ústav, 2005 – str. 14

⁴⁷ Víze využití a rozvoje státního zámku Jezeří – Mgr. Hana Krejčová, kastelánka SZ Jezeří

b. Weaknesses (Slabé stránky)

- Špatné dopravní spojení v lokalitě, důraz na individuální automobilovou dopravu
- Omezené možnosti parkování vozidel individuální dopravy
- Nedostatečná dopravní infrastruktura dopravy (nejbližší zastávka autobusu pro zámek v osadě Černice, tj. km daleko)
- Stále aktivní těžba – riziko geologických nestabilit a omezení pohybu osob
- Omezené možnosti čerpání pitné a užitkové vody
- Nákladnost vybudování soustavy technické infrastruktury (vodovod)
- Masivní poškození objektu SZ Jezeří – nutnost stamilionových investic, omezené možnosti financování bez zapojení evropských fondů (viz níže)
- Nedostatečná kvalita půdy po procesu těžby pro zemědělské aktivity

c. Opportunities (Příležitosti)

- Rekultivace okolní krajiny, vč. samovolné formy⁴⁸
- Obnova státního zámku Jezeří vč. využití evropských fondů (IROP – v jednání)
- Obnovení hudební historie zámku
- Obnova Jezeřského arboreta jako unikátní lokality v evropském prostoru
- Rozšíření připomínky zaniklých obcí na místě velkolomu ČSA
- Spojení historie zámku a podzámčí formou návštěvnického centra pro celý region
- Rozvoj infrastruktury veřejné přepravy a napojení na páteřní dopravní tahy
- Další rozvoj turismu v méně navštěvovaném regionu ČR (Ústecký kraj) v návaznosti na vznik nových rekreačních ploch
- Posílení zaměstnanosti v ústeckém regionu a přeshraniční spolupráce mezi Českou republikou a Spolkovou republikou Německo (resp. Svobodným státem Sasko)

d. Threats (Hrozby)

- Geologické narušení krajiny – otázka dlouhodobého vlivu na existující stavby
- Nárůst inflace v důsledku aktuální geopolitické situace – financování obnovy krajiny a zámku Jezeří
- Vývoj energetické politiky ČR, související mimo jiné s válkou na Ukrajině – termín ukončení těžby hnědého uhlí v oblasti – riziko potencionálního rozšíření dolu
- Otázka zaměstnanosti po ukončení těžby ve velkolomu ČSA, nutnost vytvoření nových pracovních pozic^{49,50,51}
- Dlouhé časové intervaly nutné pro obnovu krajiny
- Ztížené podmínky pro zemědělství v důsledku intenzivní těžby v minulosti
- V případě vytvoření velkého jezera (podobné např. jezeru Most) – otázka využití masivní vodní plochy⁵²

⁴⁸ Z mongolské stepi na Island. Česko může získat nový kus divočiny - Seznam Zprávy. [online]. [cit. 25.07.2022].

⁴⁹ Do roku 2024 přijde na Mostecku o práci kolem tisícovky zaměstnanců hnědouhelného povrchového lomu ČSA | Český rozhlas Sever [online]. [cit. 26.07.2022].

⁵⁰ Důl ČSA letos propustil přes dvě stě lidí. Útlum těžby uhlí usnadňují senioři - Mostecký deník. [online]. [cit. 26.07.2022].

⁵¹ Z lomu ČSA má odejít 1769 lidí - Novinky.cz. [online]. Copyright © 2003 [cit. 26.07.2022].

⁵² Po zatopení lomu ČSA vznikne obří farma, plovoucí soláry i bydlení - iDNES.cz [online]. [cit. 26.07.2022].

6. Zhodnocení, závěr práce

V rámci náhledu do historie a potenciálu rozvoje státního zámku Jezeří a jeho okolí byly posouzeny přínosy lokality pro rozvoj turistického ruchu v lokalitě a návštěvnického provozu státního zámku Jezeří. Ze získaných dat jednoznačně vyplývá vysoký kulturně-historický potenciál lokality, který má návštěvnost dle dostupných dat, co se týče státního zámku Jezeří, jednu z nejvyšších v Ústeckém kraji. Větší důraz by měl být proto v současné době kladen především na pokračování již probíhající stavební obnovy jezeřského zámku (po dokončení obnovy divadelního sálu na konci léta 2022), její zapojení do IROPu (tedy financování z prostředků EU – v současné době v jednání, připravují se dokumentace a podklady potřebné pro podání žádosti) a kontinuální průběh stavebních prací. Návaznost na to má postupné zpřístupňování dalších obnovených zámeckých prostor, v nichž by měla být prezentována například hudební historie zámku včetně obnovení tradice kulturních akcí a výuky hudby, jak zamýšlí současná správa zámku. Ponechání zpřístupnění zámku během obnovy lze považovat za jeden ze způsobů, jakými se vyvarovat opakování pochmurné historie, kterou si SZ Jezeří musel projít. V dalších obnovených prostorech by též mohla vzniknout expozice uchováující dřívější podobu zámku formou historických fotografií a dalších dostupných pramenů, zároveň by zde mohl být například formou časosběrných videí prezentován průběh postupné obnovy.

Základem prezentace lokality jako celku, se zaměřením především na obce zaniklé v důsledku rozšiřování těžby hnědého uhlí ve velkolomu ČSA, je realizace návštěvnického centra v katastru bývalé obce Albrechtice (cca. 800 metrů JV vzdušnou čarou od zámku), které by připomínalo především dávnou podobu krajiny, jak je známá z historických map i fotografií a vzpomínek pamětníků. Vzhledem ke svému velkému krajinnému významu by zde mělo být prezentováno torzo Jezeřského arboreta, a to ve vztahu k inventarizaci dřevin z roku 1980 a její srovnání s aktuálním stavem, tedy ukázání proměny lokality po více než 40 letech. Dále by měly být veřejnosti blíže prezentovány sakrální a technické památky umístěné v okolních lesích (například Hrabecí kaple pod SZ Jezeří nebo Albrechtická štola a štola Jezeří). Nezanedbatelnou úlohu by mělo také umístění stravovacího zázemí pro návštěvníky regionu, které by doplnilo již existující rychlé občerstvení v zámeckém areálu a několik subjektů poskytujících pohostinství v osadě Černice a Horním Jiřetíně (vzdálenost cca. 3,5 km od býv. Albrechtic). Navrhuje se zpracování architektonické studie podoby návštěvnického centra, která by respektovala charakter zaniklé osady Albrechtice, objekt by například mohl připomínat prvky zaniklé architektury a být tak přímo součástí. Posouzena by též měla být finanční stránka zajištění projektu a její návratnost v návaznosti na rozšíření služeb provozu v lokalitě.

Navržen je také důraz na snahu o, alespoň částečnou, obnovu Jezeřského arboreta, které ve své době patřilo mezi nejen české, ale i evropské unikáty, a z něhož se do dnešních dnů především v důsledku rozšiřování povrchové těžby hnědého uhlí v lomu ČSA a absolutního nezájmu tehdejších odpovědných osob o národní kulturně-historické dědictví, dochovaly pouze zbytky, kde v současné době probíhají udržovací práce dle aktuálních možností a podmínek. Navrhovaná obnova arboreta by měla návštěvníkům lokality, například ve spolupráci s navrhovaným návštěvnickým centrem či v rámci vzniku nových expozic na jezeřském zámku, představit minulou, současnou i budoucí podobu této lokality a připomenout její význam nejen z hlediska historického, ale také přírodovědného. Závěrem bych si dovil citovat anglického novoromantického básníka Alfreda Tennysona, prvního barona Tennysona, jenž roku 1833 ve své básni *Odysseus* napsal: „*Ač nemáme tu sílu ze starých časů, jež pohnula by nebem i zemí, stále jsme tím, čím jsme. Srdce nám buší touhou hrdinskou, zlomení časem, osudem, však vůle máme dosti. Bojovat, hledat, nacházet a nikdy se nevzdávat.*“ Je to vhodný způsob vzdání obdivu odhodlání a vůli všech, kteří se Jezeří a jeho okolí snaží navrátit dávnou slávu a lest...

7. Obrazová příloha



Obr. 13 - Pohled na SZ Jezeří od východu, akvarel Antonína Mánesa (1814)⁵³



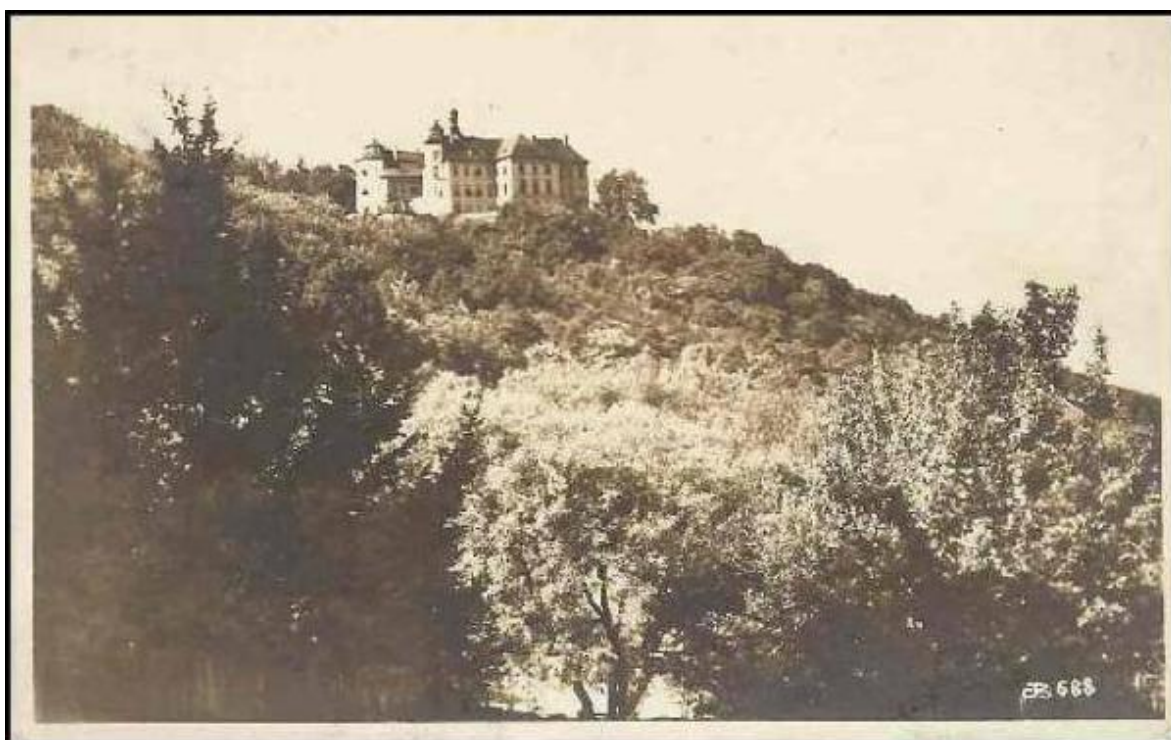
Obr. 14 - Pohled na SZ Jezeří od jihu, v popředí zahradní pavilon (1852) - autor předlohy W. Rau⁵⁴

⁵³ Soubor:Antonin Mánes - zámek Jezeří (1814) obr01 crop.png – Wikipedie. [online]. [cit. 30.05.2022].

⁵⁴ Jezeří - Proměny. Úvod - Proměny [online]. [cit. 30.05.2022].



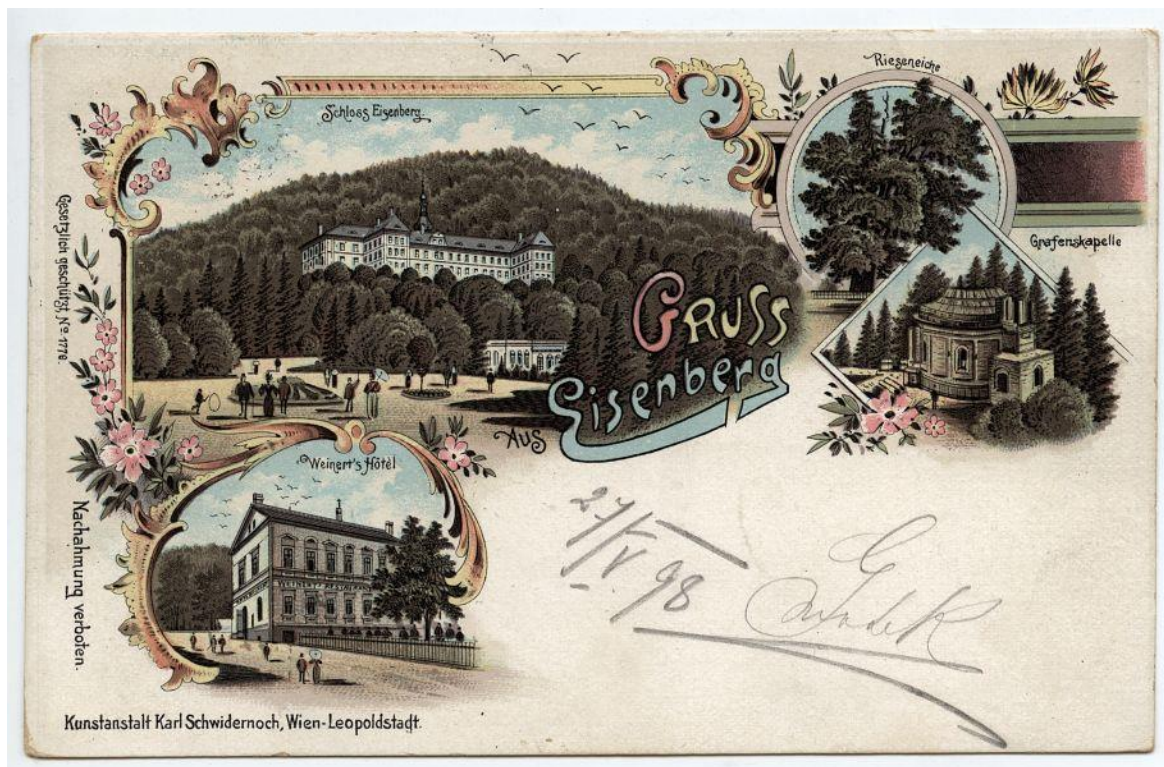
Obr. 15 - Pohled na zámek Jezeří od jihozápadu (1925) - vchod do zámku⁵⁵



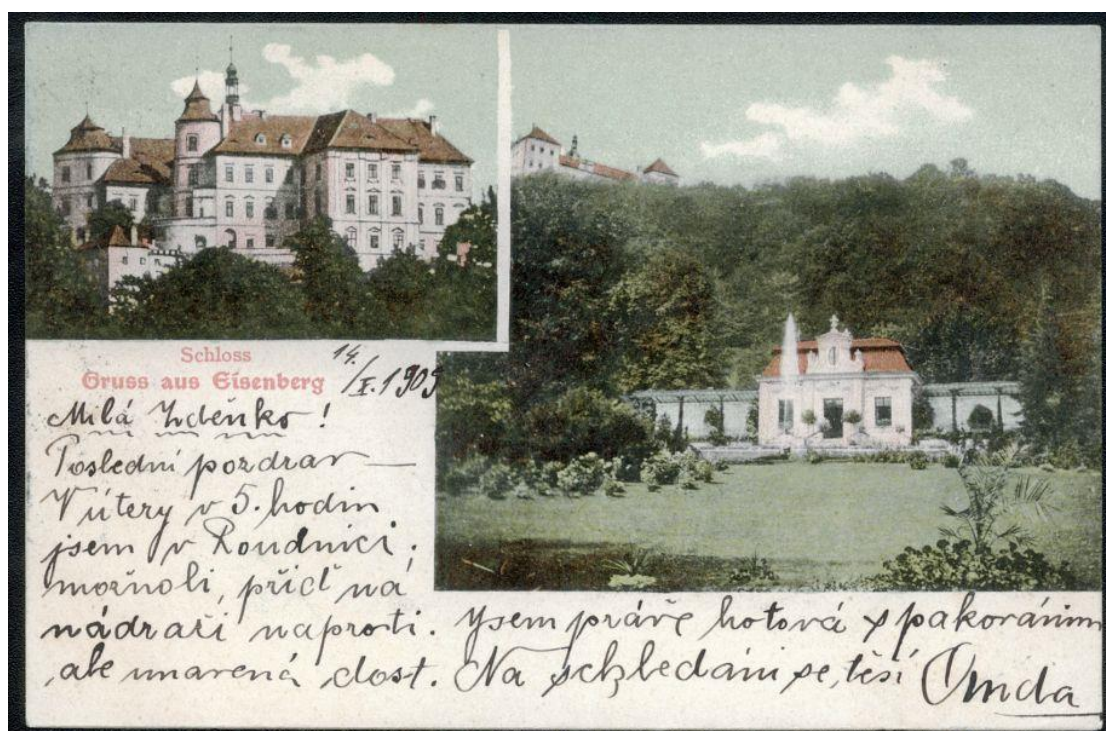
Obr. 16 - Pohled na zámek Jezeří od jihu, v popředí pozůstatky horní části zámeckého parku (1933)⁵⁶

⁵⁵ Jezeří - 06-1925.jpg. Hrady na dobových obrazech [online]. [cit. 30.05.2022].

⁵⁶ Digitální atlas zaniklých krajin - Digitální atlas zaniklých krajin - Staré foto. 302 Found [online]. [cit. 30.05.2022].



Obr. 17 - Jezeří – pohlednice s vyobrazením zámku, hraběcí kaple a Albrechtického dubu (1898)⁵⁷



Obr. 18 - Jezeří – pohlednice s vyobrazením SZ a zahradního pavilonu v dolní části arboreta (1909)⁵⁸

⁵⁷ Jezeří - 09-1898.jpg. Hrady na dobových obrazech [online]. [cit. 30.05.2022].

⁵⁸ Jezeří - 03-1909.jpg. Hrady na dobových obrazech [online]. [cit. 30.05.2022].



Obr. 19 – Divadelní sál v závěru probíhající obnovy (červenec 2022)⁵⁹



Obr. 20 – Detail pozůstatků výmalby z natáčení ve 2. polovině 20. století⁶⁰

⁵⁹ Foto: 13. července 2022 – kontrolní den obnovy divadelního sálu, soukromý archiv autora

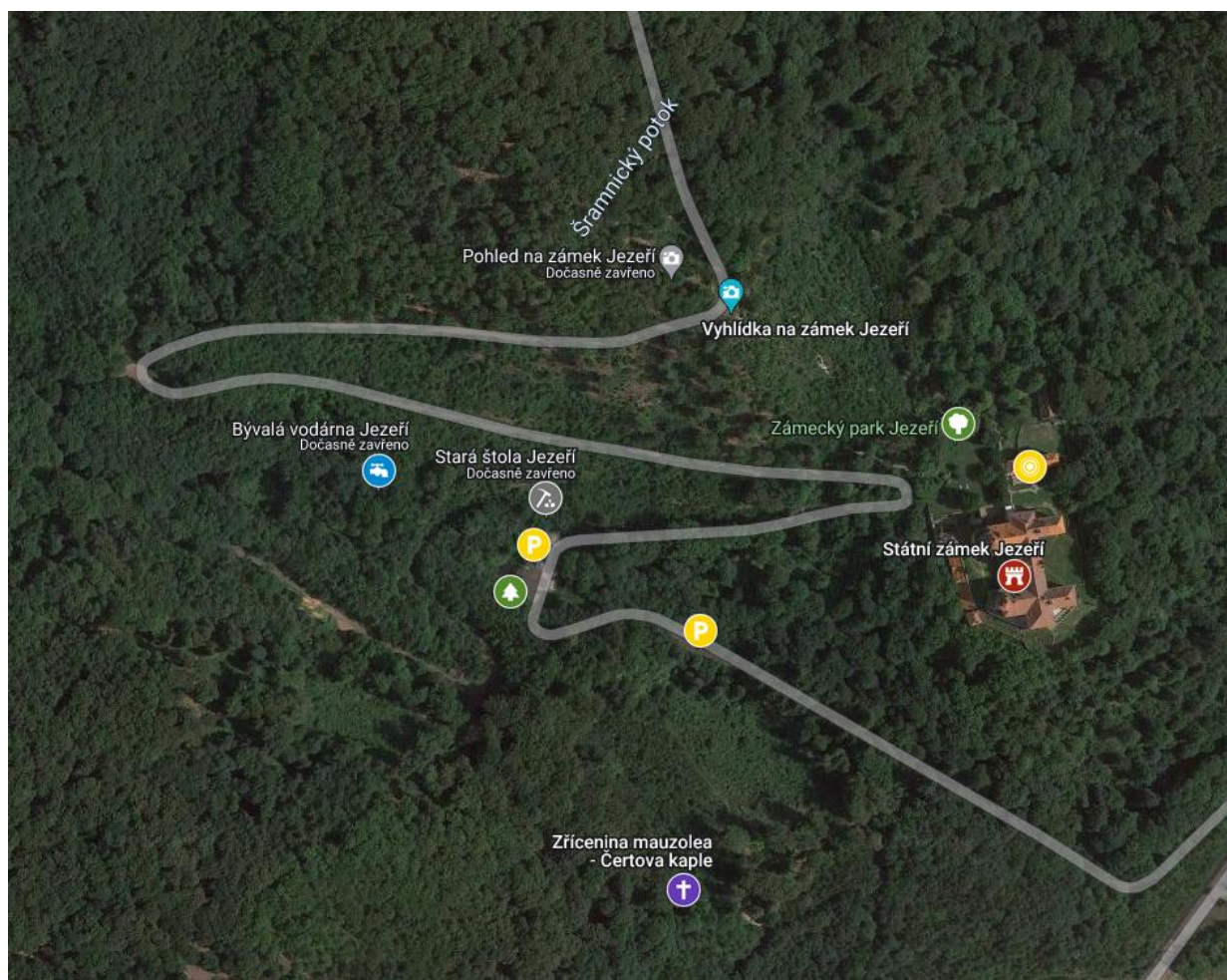
⁶⁰ Foto: 13. července 2022 – kontrolní den obnovy divadelního sálu, soukromý archiv autora



Obr. 21 – Pozůstatky výmalby v postranních místnostech u div. sálu⁶¹








⁶¹ Foto: 13. července 2022 – kontrolní den obnovy divadelního sálu, soukromý archiv autora

8. Mapová příloha

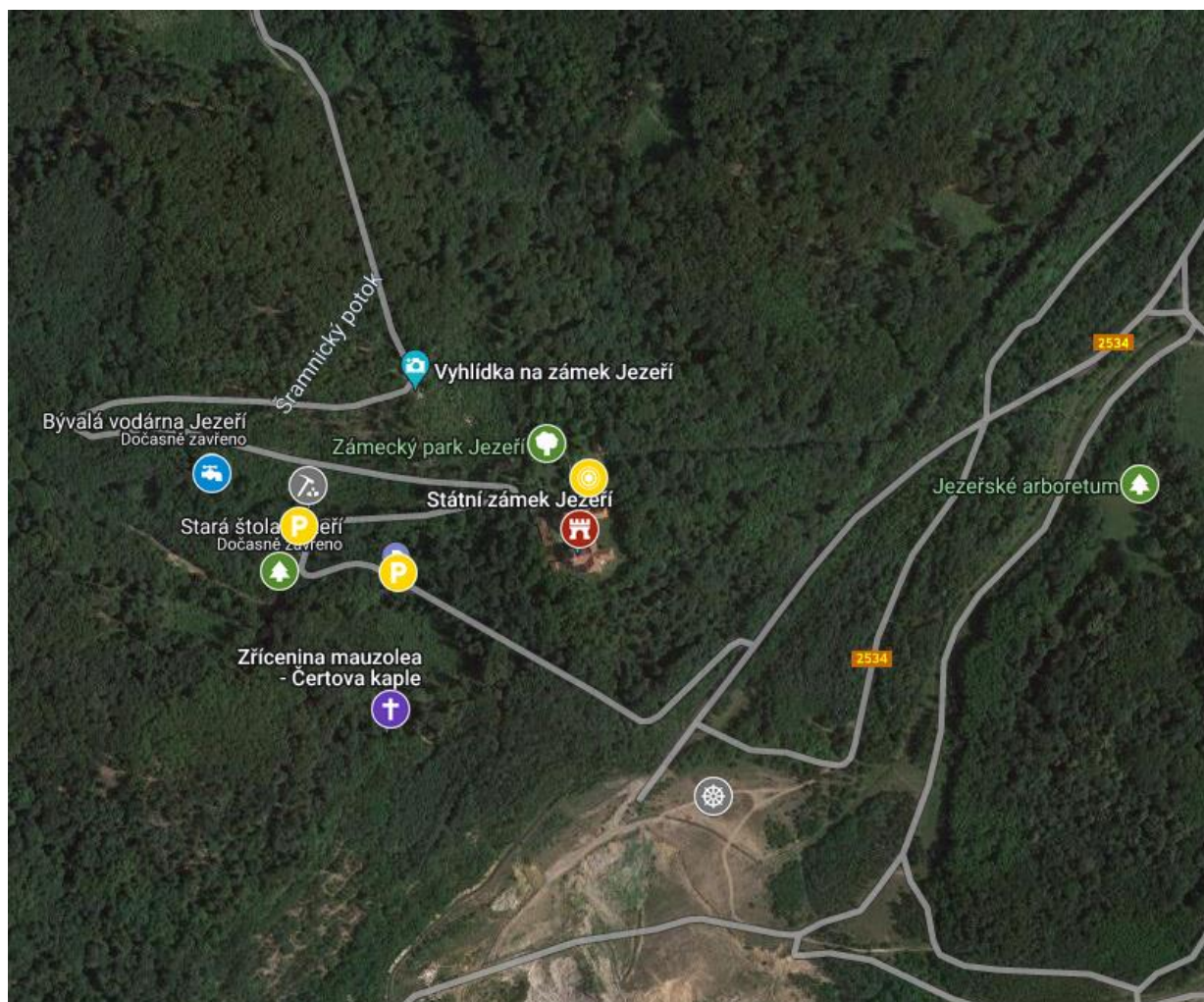


Zdroj: Obr. 22 - Mapa základní vybavenosti okolí SZ Jezeří – Mario Barra [online]. [cit. 26.07.2022].

Legenda mapy:












-  Státní zámek Jezeří
-  Pokladna a správa SZ Jezeří
-  Parkoviště Jezeří - zámek
-  Parkoviště Jezeří - zámek
-  Zámecký park Jezeří
-  Zaniklá budova lesní správy
-  Bývalá vodárna Jezeří
-  Hraběcí (Čertova) kaple
-  Stará štola Jezeří

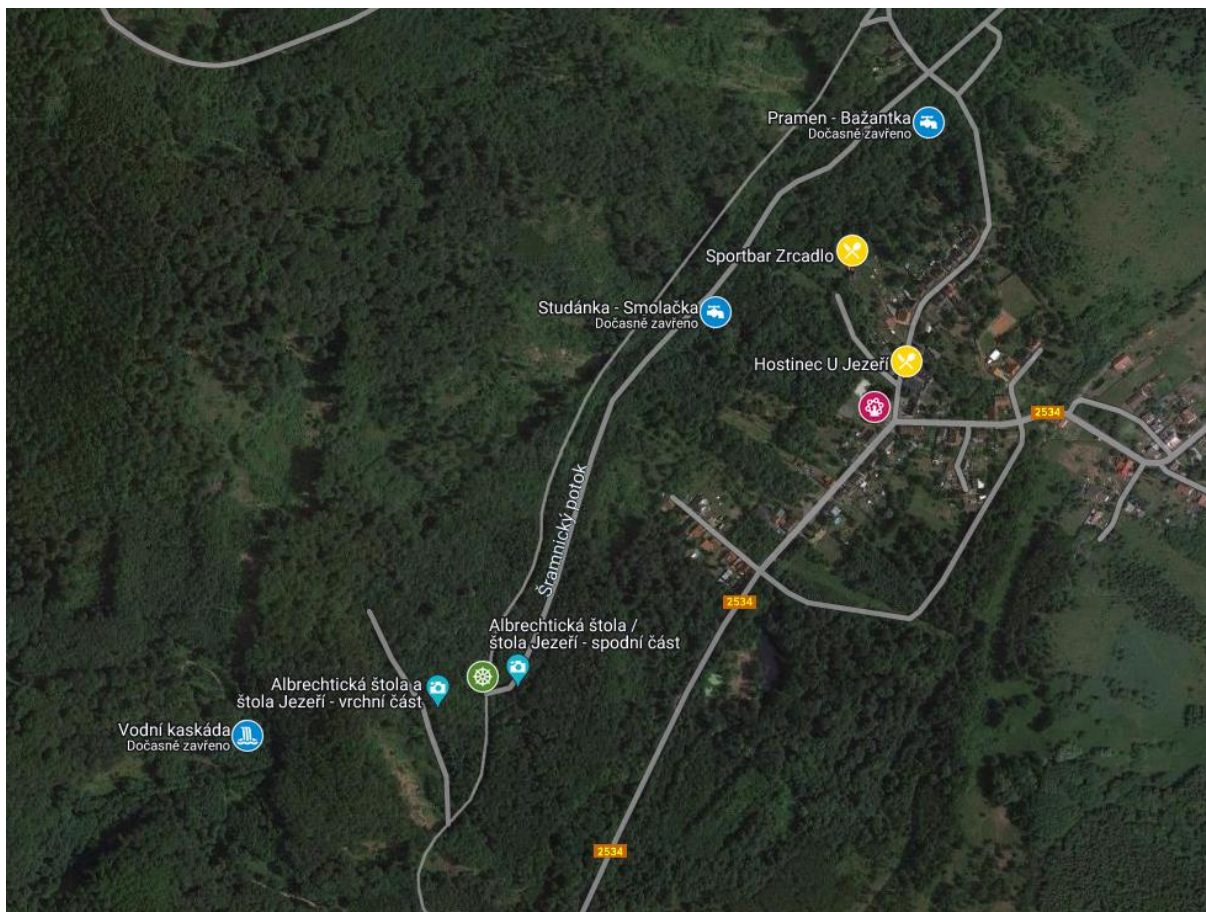
Pozn.: v příložených mapách (i následujících) jsou zahrnuty pouze vybrané prvky, autor nenes zodpovědnost za neaktuální či nepřesné informace v podkladní mapě (Google Maps)



Zdroj: Obr. 23 - Mapa základní vybavenosti okolí SZ Jezeří – Mario Barra [online]. [cit. 26.07.2022].








Legenda mapy:

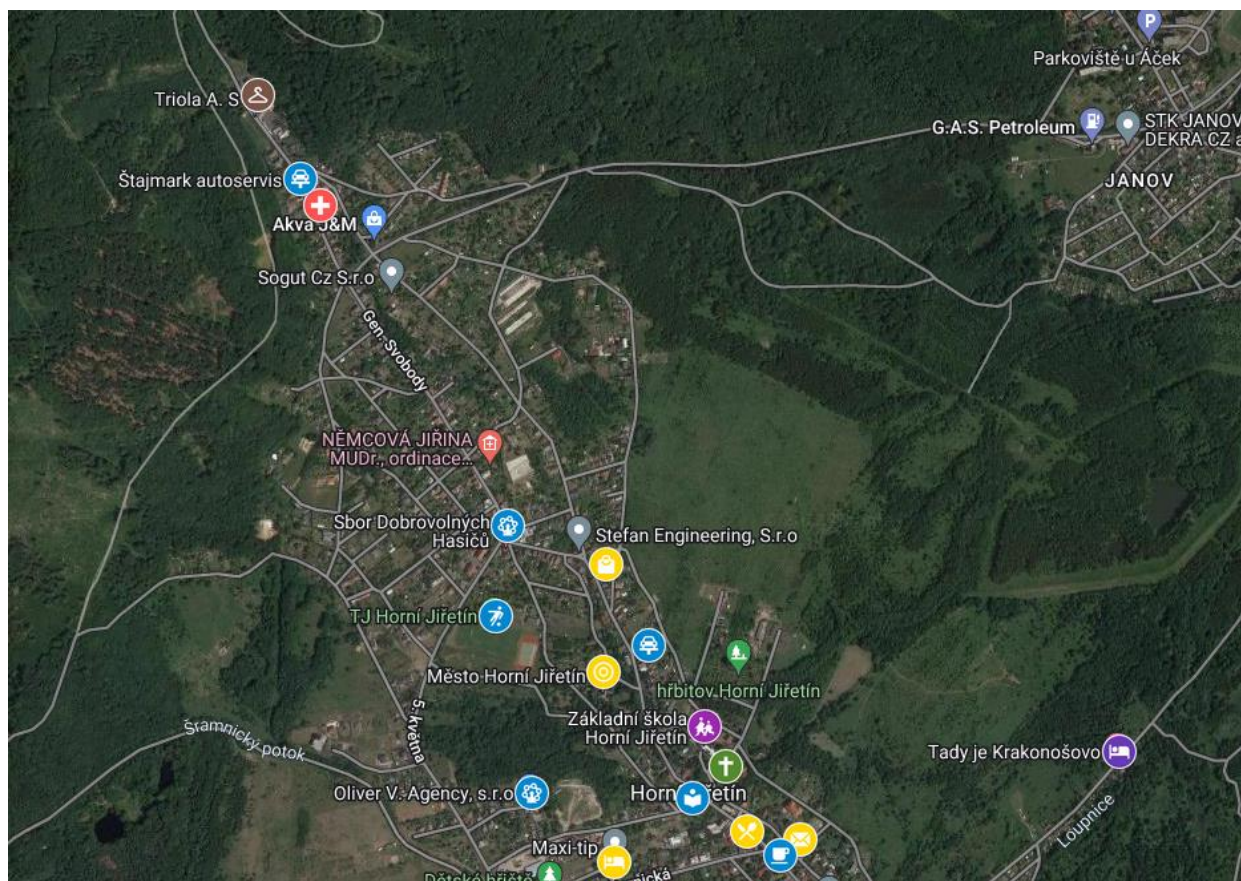
-  Státní zámek Jezeří
-  Pokladna a správa SZ Jezeří
-  Parkoviště Jezeří - zámek
-  Parkoviště Jezeří - zámek
-  Zámecký park Jezeří
-  Jezeřské arboretum
-  Zaniklá budova lesní správy .
-  Bývalá vodárna Jezeří
-  Hraběcí (Čertova) kaple)
-  Stará štola Jezeří
-  Povrchový lom ČSA



Zdroj: Obr. 24 - Mapa základní vybavenosti osady Černice – Mario Barra [online]. [cit. 26.07.2022].















Legenda mapy:

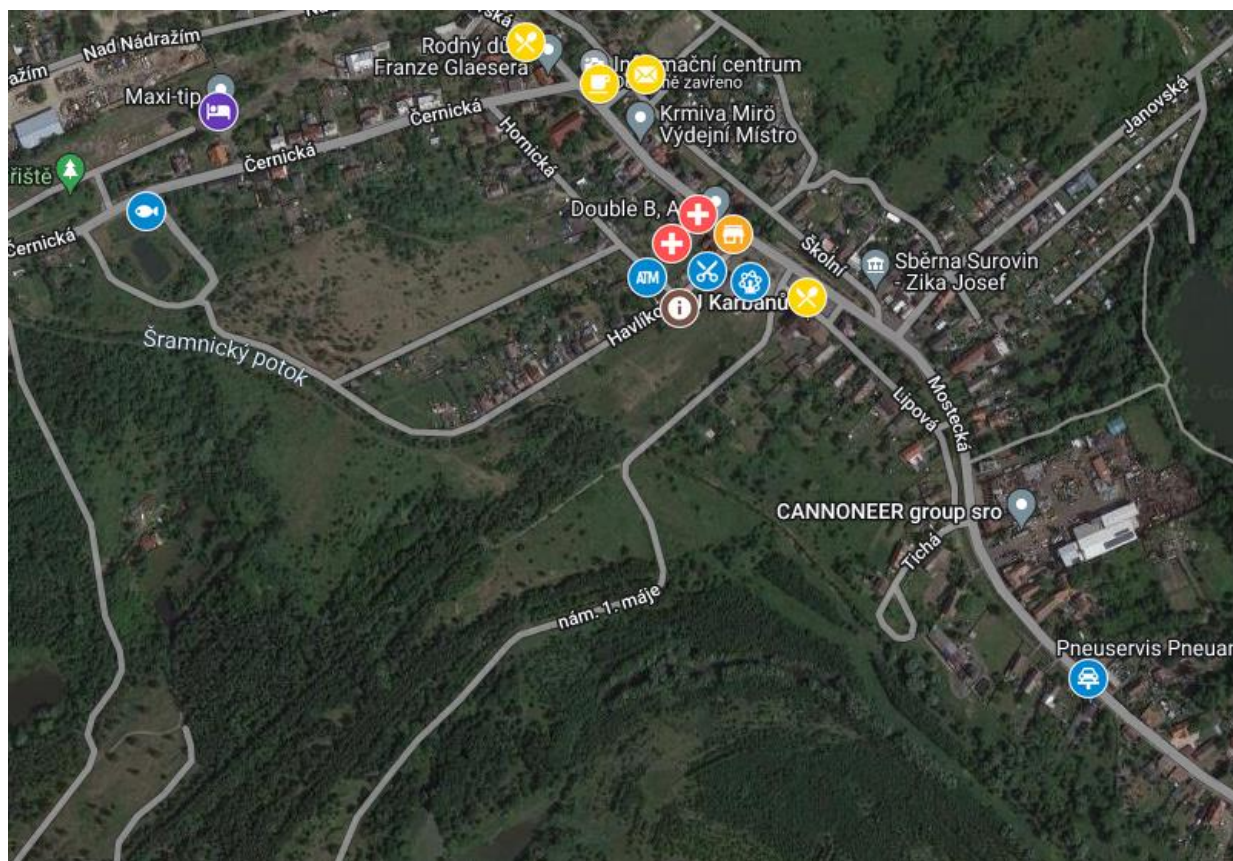
-  Albrechtická štola a št. Jezeří
-  Hostinec U Jezeří
-  Sportbar Zrcadlo
-  Pramen - Bažantka
-  Studánka - Smolačka
-  Vodní kaskáda
-  Dětské hřiště Černice



Zdroj: Obr. 25 - Mapa vybavenosti H. Jiřetína – sever – Mario Barra [online]. [cit. 26.07.2022].














Legenda mapy:

-  Kostel Nanebevz. Panny Marie
-  Triola a. s.
-  Frykol Medica s.r.o.
-  Městský úřad Horní Jiřetín
-  Česká pošta
-  Smíšené zboží
-  Kulturní dům a knihovna
-  Autoservis Štajmark
-  Luděk Novotný - autonovo.eu
-  TJ Horní Jiřetín
-  Tady je Krakonošovo
-  ZŠ a MŠ Horní Jiřetín
-  Dětské hřiště Gen. Svobody
-  Dětské hřiště Prokopa Holého



Zdroj: Obr. 26 - Mapa vybavenosti H. Jiřetína – jih – Mario Barra [online]. [cit. 26.07.2022].

Legenda mapy:

-  Infocentrum Horní Jiřetín
-  Pstruhařství Tesarz
-  Pneuservis Pneamaro
-  Bankomat ČSOB
-  Kadeřnictví
-  Fresh Dent - zubní lékař
-  Pohanka Medical s.r.o.
-  COOP Jednota
-  Kavárna Jiřetínka
-  U Karbanů
-  Club "U Jindricha"
-  Hotel Nádraží
-  Dětské hřiště Horní Jiřetín

9. Seznam vyobrazení

- Obr. 1 – Vyobrazení státního zámku Jezeří od Johanna Antona Venuta z počátku 19. století str. 7
- Obr. 2 – Nedatovaná fotografie SZ Jezeří s výhledem do krajiny, na místo dnešního lomu ČSA str. 8
- Obr. 3 – Vyobrazení Albrechtického dubu kolem roku 1890, převzato z knihy Osud Mostecká str. 10
- Obr. 4 – Pohled na zaniklou budovu lesní správy Jezeří od (jiho)východu v roce 1966 str. 11
- Obr. 5 – Podoba kaple zvané hraběcí – zdroj: webové stránky SZ Jezeří str. 12
- Obr. 6 – Podoba Švýcarského domu, 1842 od C. Crolla – zdroj: publikace NPÚ ..str. 13
- Obr. 7 – Indikační skici – Čechy (Národní archiv) – ČÚZK str. 14
- Obr. 8-A – Císařské povinné otisky stabilního katastru (1842) – ČÚZK str. 15
- Obr. 8-B – Císařské povinné otisky stabilního katastru (1842) – ČÚZK str. 15
- Obr. 9 – Výkazy ploch stabilního katastru – Čechy (1845-1948) – ČÚZK str. 16
- Obr. 10 – Topografické mapy v systému S-1952 (1966) – ČÚZK str. 17
- Obr. 11 – Topografické mapy v systému S-1952 (1966) – ČÚZK str. 18
- Obr. 12 – Mapa cyklotrasy č. 3106 – Mapy.cz – cit. 25.07.2022 str. 20
- Obr. 13 – Pohled na SZ Jezeří od východu, akvarel Antonína Mánesa (1814) str. 28
- Obr. 14 – Pohled na SZ Jezeří od jihu, v popředí zahradní pavilon (1852) - autor předlohy W. Rau str. 28
- Obr. 15 – Pohled na zámek Jezeří od jihozápadu (1925) - vchod do zámku str. 29
- Obr. 16 – Pohled na zámek Jezeří od jihu, v popředí pozůstatky horní části zámeckého parku (1933 str. 29
- Obr. 17 – Jezeří – pohlednice s vyobrazením zámku, hraběcí kaple a Albrechtického dubu (1898) str. 30
- Obr. 18 – Jezeří – pohlednice s vyobrazením SZ a zahradního pavilonu v dolní části arboreta (1909) str. 30
- Obr. 19 – Divadelní sál v závěru probíhající obnovy (červenec 2022) str. 31
- Obr. 20 – Detail pozůstatků výmalby z natáčení ve 2. polovině 20. století str. 31
- Obr. 21 – Pozůstatky výmalby v postranních místnostech u div. sálu str. 32
- Obr. 22 – Mapa základní vybavenosti okolí SZ Jezeří – Mario Barra str. 33
- Obr. 23 – Mapa základní vybavenosti okolí SZ Jezeří – Mario Barra str. 34
- Obr. 24 – Mapa základní vybavenosti osady Černice – Mario Barra str. 35
- Obr. 25 - Mapa vybavenosti H. Jiřetína – sever – Mario Barra str. 36
- Obr. 26 - Mapa vybavenosti H. Jiřetína – jih – Mario Barra str. 37

10. Zdroje

a. Knižní zdroje

- HUŠEK, Pavel et al. Zámecký park "Jezeří" : dendrologický průzkum a inventarizace zeleně včetně finančního hodnocení, 1980. 1 sv., 10 částí.
- KONEČNÝ, Leo Jan a Vlastimil NOVÁK. Kouzelný svět: vzpomínky na Jezeří: příroda, pamětihodnosti, pověsti. Most: Hněvín, 2018. ISBN 978-80-86654-40-9.
- KOUKAL, Pavel. Státní zámek Jezeří. Praha: Národní památkový ústav, 2005. ISBN 80-85036-31-2.
- KUČA, Karel. Průvodce po památkách: ve správě Národního památkového ústavu. 2. vydání. Praha: Národní památkový ústav, 2018. ISBN 978-80-7480-104-4.
- LEHKÝ, Ivan, Milan SÝKORA a Miloš ŽIHLA. Pyšná sídla mocných: hrady a tvrze na Mostecku. Most: Ústav archeologické památkové péče severozápadních Čech, 2014. ISBN 978-80-86531-14-4.

b. Internetové zdroje

- 3D model zaniklého Ostrovského kláštera | média — Přírodovědecká fakulta UK. [online]. [cit. 25.07.2022]. Dostupné z: <https://www.natur.cuni.cz/fakulta/pro-media/aktuality/3d-model-zanikleho-ostrovskeho-klastera-media>
- 3D modelace zaniklých a historických území — Přírodovědecká fakulta UK. [online]. [cit. 25.07.2022]. Dostupné z: <https://www.natur.cuni.cz/geografie/geoinformatika-kartografie/aktuality/3d-modelace-zaniklych-a-historickyh-uzemi>
- 3D rekonstrukce krajiny na příkladu zaniklých obcí v českém pohraničí a vojenských újezdech | Digitální repozitář UK. Digitální repozitář UK [online]. Copyright © 2017 [cit. 25.07.2022]. Dostupné z: <https://dspace.cuni.cz/handle/20.500.11956/39625>
- Aktivisté bijí na poplach. Vadí jim spravedlivá transformace v režii těžařů uhlí - Deník.cz. Deník.cz - informace, které jsou vám nejbliž [online]. Copyright © [cit. 25.07.2022]. Dostupné z: <https://www.denik.cz/cesko-a-eu/lom-csa-most.html>
- Arboretum (Jezeří) - Památkový Katalog. Památkový Katalog [online]. [cit. 30.05.2022]. Dostupné z: <https://pamatkovykatalog.cz/arboretum-22300713>
- Archiv ČÚZK - letecké snímky [online]. [cit. 25.07.2022]. Dostupné z: <https://ags.cuzk.cz/archiv/?start=lms>
- Čertova kaple u Jezeří. Kdo ji zkusil dostavět, ten zahynul. E-MOSTECKO.CZ [online]. Copyright © 2012 [cit. 31.05.2022]. Dostupné z: <http://www.e-mostECKO.cz/vylety/8749-certova-kaple-u-jezeri-kdo-ji-zkusil-dostavet-ten-zahynul>
- Dějiny a obnova zámeckého parku Jezeří – přednáška na zámku Krásné Březno - Národní památkový ústav. [online]. [cit. 30.05.2022]. Dostupné z: <https://www.npu.cz/cs/npu-a-pamatkova-pece/npu-jako-institute/akce/29966-dejiny-a-obnova-zameckeho-parku-jezeri-prednaska-na-zamku-krasne-brezno>
- Detail dokumentu č. U0059284 - Portál Integrovaného informačního systému památkové péče [online]. Copyright © Národní památkový ústav [cit. 31.05.2022]. Dostupné z: https://iispp.npu.cz/mis_public/documentDetail.htm?id=1257950
- Do roku 2024 přijde na Mostecku o práci kolem tisícovky zaměstnanců hnědouhelného povrchového lomu ČSA | Sever. Český rozhlas Sever [online]. Copyright © 1997 [cit. 26.07.2022]. Dostupné z: <https://sever.rozhlas.cz/do-roku-2024-prijde-na-mostecku-o-praci-kolem-tisicovky-zamestnancu-8137574>

- Důl ČSA letos propustil přes dvě stě lidí. Útlum těžby uhlí usnadňují senioři - Mostecký deník. Mostecký deník - informace, které jsou vám nejbliž [online]. Copyright © [cit. 26.07.2022]. Dostupné z: https://mostecky.denik.cz/zpravy_region/utlum-tezba-uhli-dul-csa-mostecko-propousteni-hornici-20211101.html
- Historie - Jezeří. [online]. [cit. 30.05.2022]. Dostupné z: <https://www.zamek-jezeri.cz/cs/o-zamku/historie>
- Homepage - Europa Nostra [online]. Copyright ©f [cit. 30.05.2022]. Dostupné z: <https://www.europanostra.org/wp-content/uploads/2020/04/20200402-7ME2020-PR-CZ.pdf>
- Hraběcí kaple - Národní památkový ústav. [online]. [cit. 30.05.2022]. Dostupné z: <https://www.npu.cz/cs/planujete-vylet/tipy-na-vylet/19974-hrabeci-kaple>
- Jako skutečný. Čeští experti vytvořili 3D rekonstrukci ostrovního kláštera u Davle - ČT24 - Česká televize [online]. [cit. 25.07.2022]. Dostupné z: <https://ct24.ceskatelevize.cz/veda/2657483-jako-skutecny-cesti-experti-vytvorili-3d-rekonstrukci-ostrovnihoklastera-u-davle>
- Jedno z rypadel v lomu ČSA na Chomutovsku by se mohlo stát památkou. Vlastník lomu s tím nesouhlasí | iROZHLAS - spolehlivé zprávy. iROZHLAS - spolehlivé a rychlé zprávy [online]. Copyright © 1997 [cit. 25.07.2022]. Dostupné z: https://www.irozhlas.cz/veda-technologie/technologie/cesko-rypadlo-pamatka-lom-csa-chomutovsko-cvut_2201200010_btk
- Jezeří - veduty hradů, zámků, měst a dalších míst - Johann Venuto - Hrady a zříceniny [online]. [cit. 31.05.2022]. Dostupné z: https://www.hrady-zriceniny.cz/img/stare4/Johann_Venuto/hrady/Jezeri_Johann_Venuto.jpg
- Jezeří: perla na hranici dvou světů » Sedmá generace. » Sedmá generace [online]. Copyright © 2018 [cit. 30.05.2022]. Dostupné z: <https://sedmagenerace.cz/jezeri-perla-na-hranici-dvou-svetu/>
- Jezeří – zámek na rozhraní dvou světů. Oficiální webové stránky. [online]. [cit. 30.05.2022]. Dostupné z: <https://www.zamek-jezeri.cz/cs>
- Jezeřské arboretum [online]. [cit. 30.05.2022]. Dostupné z: <http://rangiroa.web.cz/jezeri/arboretum.html>
- kaple, zvaná Hraběcí - Památkový Katalog. Památkový Katalog [online]. [cit. 25.07.2022]. Dostupné z: <https://pamatkovykatalog.cz/kaple-zvana-hrabeci-13919488>
- Lesovna Jezeří - Památkový Katalog. Památkový Katalog [online]. [cit. 30.05.2022]. Dostupné z: <https://pamatkovykatalog.cz/lesovna-19875157>
- Lom ČSA se dočká zatopení. Vznikne zde jezero, skleníky i solární park | E15.cz. E15.cz - Byznys, politika, ekonomika, finance, události [online]. Copyright © 2001 [cit. 01.06.2022]. Dostupné z: <https://www.e15.cz/domaci/lom-csa-se-docka-zatopeni-vznikne-zde-jezero-skleniky-i-solarni-park-1381630>
- Mapy.cz. Mapy.cz [online]. [cit. 30.05.2022]. Dostupné z: <https://mapy.cz/turisticka?x=13.4787236&y=50.5372951&z=13&source=base&id=1864386>
- Mapa cyklotrasy č. 3106 - Mapy.cz. [online]. [cit. 30.05.2022]. Dostupné z: <https://mapy.cz/zakladni?x=13.6541001&y=50.5186182&z=12&source=base&id=2140608>
- Největší jezero Čech: Město Most. Město Most: Titulní stránka [online]. [cit. 30.05.2022]. Dostupné z: <https://www.mesto-most.cz/nejvetsi-jezero-cech/d-38083>
- Po těžbě uhlí ohrožuje Horní Jiřetín nová trasa ropovodu Družba - ČT24 - Česká televize [online]. [cit. 25.07.2022]. Dostupné z: <https://ct24.ceskatelevize.cz/domaci/2606063-po-tezbe-uhli-ohrozuje-horni-jiretin-nova-trasa-ropovodu-druzba>

- Po zatopení lomu ČSA vznikne obří farma, plovoucí soláry i bydlení - iDNES.cz [online]. [cit. 26.07.2022]. Dostupné z: https://www.idnes.cz/usti/zpravy/mostecko-lom-csa-budoucnost-jezero-solary-farma-bydleni.A210623_144218_usti-zpravy_grr
- Retrospektivní lexikon obcí ČSSR 1850–1970, díl I/1, Praha 1977. - s. 512-513 [cit. 30.05.2022]. <https://www.czso.cz/documents/10180/20538302/13n106cd1.pdf>
- Státní zámek Jezeří. Facebook [online]. [cit. 25.07.2022]. Dostupné z: <https://www.facebook.com/photo/?fbid=10220184034743025&set=a.1086904504777>
- Tajemná Čertova kaple má ještě dnes zvláštní atmosféru - Mostecký deník. Mostecký deník - informace, které jsou vám nejbliž [online]. Copyright © [cit. 31.05.2022]. Dostupné z: <https://mostecky.denik.cz/ctenar-reporter/tajemna-certova-kaple-ma-jeste-dnes-zvlastni-atmosferu-20201108.html>
- Turistický magazín - cyklotrasy po bývalých výsypkách na Mostecku. [online]. [cit. 25.07.2022]. Dostupné z: https://www.turisticky-magazin.cz/turistika.php?id_cl=268
- Výroční zprávy z let 2008-2021 - Národní památkový ústav. [online]. [cit. 25.07.2022]. Dostupné z: <https://www.npu.cz/vyrocní-zpravy>.
- Z lomu ČSA má odejít 1769 lidí - Novinky.cz. Novinky.cz – nejčtenější zprávy na českém internetu [online]. Copyright © 2003 [cit. 26.07.2022]. Dostupné z: <https://www.novinky.cz/domaci/clanek/z-lomu-csa-ma-odejit-1769-lidi-40002958>
- Z mongolské stepi na Island. Česko může získat nový kus divočiny - Seznam Zprávy. Seznam Zprávy [online]. Copyright © 1996 [cit. 25.07.2022]. Dostupné z: <https://www.seznamzpravy.cz/clanek/tech-technologie-veda-z-mongolske-stepi-na-island-cesko-muze-ziskat-novy-kus-divociny-201210>
- Zámecký park - Jezeří. [online]. [cit. 30.05.2022]. Dostupné z: <https://www.zamek-jezeri.cz/cs/o-zamku/zamecky-park>
- Zámek Jezeří - Památkový Katalog. Památkový Katalog [online]. [cit. 30.05.2022]. Dostupné z: <https://pamatkovykatalog.cz/zamek-1250547>
- Zámek Jezeří získá na svou záchranu podporu z evropského programu - Národní památkový ústav. [online]. [cit. 30.05.2022]. Dostupné z: <https://www.npu.cz/cs/npu-a-pamatkova-pece/npu-jako-institute/zpravy/59500-zamek-jezeri-ziska-na-svou-zachranu-podporu-z-evropskeho-programu>
- Zámek z okraje propasti proslavil seriál. Pustina nám pomůže, těší se kastelánka na sezónu | iROZHLAS - spolehlivé zprávy. iROZHLAS - spolehlivé a rychlé zprávy [online]. Copyright © 1997 [cit. 30.05.2022]. Dostupné z: https://www.irozhlas.cz/regiony/zamek-z-okraje-propasti-proslavil-serial-pustina-nam-pomuze-tesí-se-kastelanka-na-sezonu_201701041830_pjadny
- Zničené kostely. Zničené kostely [online]. Copyright © 2008 [cit. 30.05.2022]. Dostupné z: <http://www.znicenekostely.cz/index.php?load=detail&id=13723>

c. Vložené mapové podklady

- Archiv ČÚZK. ČÚZK - Archiv [online]. [cit. 31.05.2022]. Dostupné z: <https://ags.cuzk.cz/archiv/>
- ČÚZK - Úvod. ČÚZK - Úvod [online]. Copyright © [cit. 31.05.2022]. Dostupné z: <https://cuzk.cz/>
- Mapa občanské vybavenosti lokality Jezeří – Mario Barra [online]. [cit. 26.07.2022]. Dostupné z: <https://www.google.com/maps/d/u/1/edit?mid=16i5Lz0Ar4UxaovsrbHP4sx5Py4k7mFU&usp=sharing>

d. Obrazová příloha

- Digitální atlas zaniklých krajin - Digitální atlas zaniklých krajin - Staré foto. 302 Found [online]. Copyright © Zaniklé krajiny 2022 [cit. 01.06.2022]. Dostupné z: <http://web.natur.cuni.cz/sekce-gr/zaniklekrajiny/atlas/component/phocagallery/category/117-mostECKO-stare-foto?Itemid=0>
- Jezeri - 03-1909.jpg. Hrady na dobových obrazech [online]. Copyright © [cit. 01.06.2022]. Dostupné z: https://www.hrady-zriceniny.cz/img/stare7/Baron_severni_Cechy/Jezeri%2003-1909.jpg
- Jezeri - 06-1925.jpg. Hrady na dobových obrazech [online]. Copyright © [cit. 01.06.2022]. Dostupné z: https://www.hrady-zriceniny.cz/img/stare7/Baron_severni_Cechy/Jezeri%2006-1925.jpg
- Jezeri - 09-1898.jpg. Hrady na dobových obrazech [online]. Copyright © [cit. 01.06.2022]. Dostupné z: https://www.hrady-zriceniny.cz/img/stare7/Baron_severni_Cechy/Jezeri%2009-1898.jpg
- Jezeří - Proměny. Úvod - Proměny [online]. Copyright © 2022 [cit. 01.06.2022]. Dostupné z: <http://promeny.viareality.cz/PlaceChanges/Details/23681>
- Soubor:Antonin Mánes - zámek Jezeří (1814) obr01 crop.png – Wikipedie. [online]. [cit. 01.06.2022]. Dostupné z: [https://cs.m.wikipedia.org/wiki/Soubor:Antonin_M%C3%A1nes_-_z%C3%A1mek_Jeze%C5%99%C3%AD_\(1814\)_obr01_crop.png](https://cs.m.wikipedia.org/wiki/Soubor:Antonin_M%C3%A1nes_-_z%C3%A1mek_Jeze%C5%99%C3%AD_(1814)_obr01_crop.png)



NÁRODNÍ
PAMÁTKOVÝ
ÚSTAV

GENERÁLNÍ
REDITELSTVÍ

Hodnocení závěrečné písemné práce

Závěrečnou práci na téma: **Náhled do historie a potenciálu rozvoje státního zámku Jezeří a jeho okolí**

kteřou vypracoval posluchač: **Mario Barra**

odevzdanou dne: **27.7. 2022**

navrhuji ohodnotit stupněm: **výborně**

Oponentní posudek:

Posluchačem vybrané téma závěrečné práce je velice obtížné a náročné z řady důvodů:

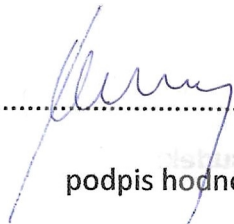
- velikost objektu, areálu a přilehlého okolí**
- značná devastace objektu a proměna okolí v souvislosti s těžbou hnědého uhlí**
- složitá a nepřehledná poválečná historie**
- nejistá budoucnost objektu v souvislosti s politicko-ekonomickými zájmy a z toho vyplývající nedostatečná a mnohdy i nulová snaha o jeho záchranu a údržbu. Tyto skutečnosti vedly nejprve téměř k totální devastaci objektu a v době bojů o těžební limity k velmi zdrženlivému přístupu obnovy ze strany vlastníka (Památkový ústav). Objekt od roku 1996, kdy byl zpřístupněn veřejnosti, fungoval v režimu provizoria téměř až do současnosti. Z těchto důvodů se zde nerealizovala odpovídajícím způsobem ani potřeba kvalitních stavebních, historických a restaurátorských průzkumů, které jsou pro další sofistikovanou obnovu nezbytné. Jako podklady sloužily spíše publikované zdroje, které byly, vzhledem k velikosti a významu objektu, nedostatečné, mnohdy fakticky nepřesné a někdy i zcela chybné.**

Posluchač výběrem tématu dokázal odvahu a odhodlání chopit se výzvy k řešení problému velice komplikovaného, na který je navázáno značně synergii.

Práce je členěna do logicky navazujících částí s širokým záběrem, které v sobě zahrnují historii objektu, koexistenci s jeho bezprostředním i širším okolím v historických souvislostech, popisujících a hodnotících současnou situaci, stav památky, provoz, koncepci využití a způsob prezentace. Ve SWOT analýze podrobně vyhodnocuje potenciál objektu a jeho okolí, zároveň upozorňuje na nedostatky a problémy a navrhuje způsob jejich řešení. Dále pak do svých úvah

zahrnuje i návrhy studie, zpracovanou řadou subjektů participujících na celkové revitalizaci v lokalitě velkolomu ČSA a krajiny postižené těžbou na katastru města Horní Jiřetín.

Velice oceňuji ochotu posluchače konzultovat práci se správou zámku přímo na objektu a akceptovat připomínky oponenta a na základě těchto připomínek ji zčásti přepracovat a zčásti doplnit. Díky tomuto přístupu vznikla kvalitní výchozí studie, která bude přínosem při plánování dalšího rozvoje a směřování nejen zámku Jezeří, ale i tohoto těžce zkoušeného kousku české krajiny.



podpis hodnotitele

Mgr. Hana Krejčová

V Jezeří dne: 7. 9. 2022