



**ČESKÉ  
VYSOKÉ  
UČENÍ  
TECHNICKÉ  
V PRAZE**

# STUDIE HISTORIE OKOLÍ

Fakulta architektury ČVUT v Praze

Ateliér GIRSA  
ZS AR 2020/2021

Mario Barra  
E-mail: barrama1@fa.cvut.cz

# Obsah

<b>1. Cíl studie .....</b>	<b>2</b>
<b>2. Významné prvky a body osídlení v okolí.....</b>	<b>2</b>
2.1. Únětice u Prahy .....	2
2.2. Zaniklé hradiště Canburg.....	2
2.3. Levý Hradec.....	3
2.4. Hradiště a rotunda na Budči .....	3
<b>3. Historie lokality .....</b>	<b>4</b>
<b>4. Významné památky lokality .....</b>	<b>6</b>
4.1. Kostel sv. Matěje .....	6
4.2. Hendlův dvůr.....	7
4.3. Usedlost Špitálka .....	8
4.4. Zámeček Hanspaulka .....	8
4.5. Usedlost Jehněčí dvůr .....	9
4.6. Kaple náležející k usedlostem.....	9
<b>5. Historické a současné fotografie .....</b>	<b>10</b>
5.1. Historické fotografie Hanspaulky, okolí a srovnání .....	10
5.2. Historie v názvech ulic.....	19
<b>6. Mapové podklady .....</b>	<b>22</b>
6.1. Archivní mapy (1842, 1936 a 1989) .....	22
6.2. Mapa zkoumaných objektů .....	25
<b>7. Zdroje .....</b>	<b>26</b>
7.1. Knižní zdroje.....	26
7.2. Internetové zdroje .....	26
7.3. Fotografie a obrazové materiály .....	28
7.4. Mapová příloha.....	28

## **1. Cíl studie**

Cílem této studie je poskytnout komplexní analýzu historie lokality Hanspaulky ve vztahu k historii osídlení od dob paleolitu, tedy starší doby bronzové, přes rozvoj zemědělského potenciálu krajiny a vzniku mnoha viničních usedlostí až po rozmach vilové výstavby v první polovině 20. století. Text je doplněn historickými i současnými fotografiemi lokality a reprodukcemi mapových podkladů od Národního archivu České republiky (NA ČR), portálu Mapy.cz a Odboru památkové péče MHMP.

## **2. Významné prvky a body osídlení v okolí**

### **2.1. Únětice u Prahy**

Dnes malá středočeská obec s cca. 706 obyvateli<sup>1</sup>, hraničící na svém jižním okraji s hlavním městem Prahou. V dřívější době, především tedy našich nejranějších dějin, se jednalo o jednu z lokalit osídlení starší doby bronzové, pojmenované dnes právě podle tohoto místa vzhledem k nejstarším archeologickým nálezům z tohoto období (vykopávky roztockého lékaře Čeňka Ryznera z let 1870-1882). Klíčovým prvkem únětické kultury jsou nepříliš velká kosterní pohřebiště (do 40 osob), prostá otevřená sídliště bez opevnění, domy nadzemní kůlové konstrukce. Z dalších nalezišť pozůstatků doby únětické kultury mohou jmenovat například Polepy na Kolínsku<sup>2</sup> Postoloprtech na Lounsku či Plotišťích nad Labem<sup>3</sup>.

Tuto lokalitu do výběru zařazuji kvůli jejímu vlivu na první osídlení oblasti Hanspaulky.

### **2.2. Zaniklé hradiště Canburg**

Jedná se o první doložený místní název na území dnešní České republiky, který označuje doposud nepřesně lokalizované hradiště, obléhané v první polovině 9. století vojsky franckého císaře Karla Velikého. Mělo by se, dle dochovaných pramenů, nacházet kdesi u soutoku Labe a Ohře<sup>4</sup>, avšak žádné podrobnější zprávy o lokalizaci nemáme.

Někteří badatelé, především prof. PhDr. Josef Sláma, však hradiště umísťují na šárecký vrch<sup>5</sup>, neboť toto místo by více odpovídalo postavení hradiště v mocenské hierarchii, neboť francká vojska by neobléhala

---

<sup>1</sup> Sčítání lidu, domů a bytů – ČSÚ – březen 2011

<sup>2</sup> Polepy – archeologické nálezy – Kolínsko – Cesty a památky - cit. 04. 10. 2020

<sup>3</sup> Sídelní areály únětické kultury v Čechách. Plzeň – diplomová práce.

<sup>4</sup> Canburk – Moje Země - cit. 01. 10. 2011

<sup>5</sup> Mrazivým kaňonem Divoké Šárky – Novinky.cz - cit. 01. 10. 2020

jakési obyčejné sídliště, ale pravděpodobně mocenské centrum českého státu. Lokalizaci zároveň odpovídá také popis celého vojenského tažení, pomocí něhož jsme schopni určit přibližnou polohu hradiště (založeno na rychlosti a směru přesunu jednotek).<sup>6</sup>

Označení hradiště se objevuje pouze v jednom písemném pramenu, resp. opisu latinsky psané Moissacké kroniky, uloženém ve francouzském benediktinském opatství Moissac<sup>7</sup>, které bylo ve středověku významným klášterním centrem jihovýchodní Francie<sup>8</sup>.

### 2.3. *Levý Hradec*

Staré sídliště z doby raného středověku a sídlo prvních Přemyslovců, kteří zde nechali v 9. století vystavět kostel sv. Klimenta (kníže Bořivoj), jeden z nejstarších románských kostelů na našem území dochovaných na našem území, dnes chráněný jako národní kulturní památka. Dodnes jsou pod jeho podlahou uchovány pozůstatky první na maltě zděné stavby, objevené v roce 1939.

Existovalo zde nepřetržité osídlení již od 6. tisíciletí př. Kr., kdy zde mělo existovat sídliště opevněné palisádou a následně centrum řivnáčské a knovízské kultury. Podle kronik byl na Levém Hradci zvolen Slavníkovec Vojtěch pražským biskupem, 19. února 982. Přemyslovci přestali Levý Hradec používat jako své sídlo již v první polovině 10. století, avšak sídelní kultura zde pokračuje až do století 11., kdy dochází k postupnému zániku – písemné prameny důvod opuštění sídla bohužel nezachycují a zůstává tak dodnes neznámý<sup>9</sup>.

### 2.4. *Hradiště a rotunda na Budči*

Jedná se o jednu z klíčových lokalit a center raného přemyslovského státu na našem území. Osídlení se zde nacházelo již o mnoho dříve, v 7. století př. Kr. zde existovalo sídliště tzv. knovízské kultury, v 8. století jej nahradilo slovanské hradiště o rozloze více jak 22 ha. Na přelomu 9. a 10. století byla za vlády knížete Spytihněva vystavěna rotunda sv. Pavla, k níž byla ve 12. století přistavěna románská věž na místě původní severní apsidy. Hradiště začíná v této době postupně ztrácet na významu, až zcela zaniká ve 13. století. Znovu se o něj objevil zájem v průběhu národního obrození, kdy byla českými vlastenci vyhledávána významná místa české historie – Budeč především jako centrum přemyslovského státu a vzdělávací místo sv. Václava<sup>10</sup>

---

<sup>6</sup> Ještě jednou o Canburku. Jiří Sláma. Untitled. Wayback Machine - cit. 04. 10. 2020

<sup>7</sup> Chronicon Moissacense – latinsky psaná kronika v opatství Moissac.

<sup>8</sup> Nejkrásnější francouzské kláštery | Blog Invia.cz. Invia.cz - cit. 04. 10. 2020

<sup>9</sup> Přemyslovské hradiště Levý Hradec – Národní kulturní památky - cit. 04. 10. 2020

<sup>10</sup> Slovanské hradiště Budeč – Národní kulturní památky - cit. 04. 10. 2020

### 3. Historie lokality

První archeologické nálezy přímo z oblasti Hanspaulky pocházejí z přelomu 19. a 20. století, kdy byly na několika místech nalezeny především bronzové artefakty z doby únětické kultury (starší doba bronzová, 2300–1700 př. Kr.). Jednalo se o okolí zámečku Hanspaulka, Zelenou ulici, Flemingovo náměstí a oblast kolem usedlostí Kotlářka a dnes již zaniklé cihelny Juliska. Zajímavostí je též několik nálezů z doby výstavby Nové budovy FA ČVUT (2009-2011), kdy se v oblasti našly různé *fragments kostí soba a slona nebo mamuta*<sup>11</sup>. Na ostrohu Baba se nacházelo sídliště kultury nálevkovitých pohárů a opevněné hradiště s výrobou kovů období knovízské kultury<sup>12</sup>.

Nový vývoj přichází v oblasti raného středověku, kdy v 10. století vznikají první vinice, zatím nevelkého rozsahu, již nyní se však vytváří potenciál lokality, který zaznamená své vrcholné období především v 15. – 19. století. V 9. století je nad Tichou Šárkou založen malý kostelík sv. Matěje, později přestavěný v 18. století do dnešní barokní podoby. Za dob Karla IV. vznikají další malé vinice, označované Na Šárkách, v té době za branami královského hlavního města.

Po husitských bouřích začíná nejlepší období rozvoje lokality, pomineme-li prvorepublikovou vilovou zástavbu. Nejprve byla založena vinice Pařanka se stejnojmennou usedlostí (dnes bohužel zaniklou, na jejím místě stojí Pension Pařanka)<sup>13</sup>. Později vznikají další vinice při nových usedlostech, např. Kotlářka, Mydlářka, Pernikářka, Hadovka, Hercovka, Kanclířka a další. Oblast se rozšiřuje do všech stran, severně skoro až na ostroh Baby. Před rokem 1618, resp. 1620 v českých zemích, je doloženo cca. 120 vinic v oblasti Hanspaulky.

Třicetiletá válka zásadním způsobem změnila život obyvatelstva v Českém království a nevyhnula se ani oblasti Hanspaulky. Dochází k výraznému úpadku vinařské kultury, poničení porostu vinic a chátrání většiny usedlostí, které poničila procházející vojska obléhající Prahu (lokality se stále nachází mimo hradby). K vzestupu dochází opět v 17. století, kdy je většina vinic v církevním majetku a pěstují se zde i jiné plodiny. Kolem roku 1673 je zde doloženo kolem 50 vinic<sup>14</sup>, neboť se ve větší míře rozmáhá zvyklost spojovat jednotlivé vinice do větších celků bohatšími pražskými měšťany.

V následujících stoletích vznikají další viniční usedlosti, jejichž pojmenování je dodnes odvozeno podle českých majitelů (Pařanka, Bartoška, Klimentka, Fišerka, Kozlovská aj.), ale i těch cizích (Kvirtuska, Juliska, Santinka aj.). Pojmenování je dnes patrné v názvech mnoha ulic na Hanspaulce v Šárce<sup>15</sup>, čímž jsou v některých místech připomenuty i již zaniklé usedlosti. Do konce 18. století dochází k další degradaci celé lokality, opět v důsledku vojenského působení v důsledku válek o rakouské dědictví (v prvních počátcích vlády Marie Terezie jako české královny), po němž se znovu vinice již neobnovují.

<sup>11</sup> ProHanspaulku.cz – občanské sdružení, cit. 01. 10. 2020

<sup>12</sup> Výšinná lokalita Baba, Praha 6 – Dejvice; vývoj pravěkého osídlení a jeho nové doklady – bakalářská práce

<sup>13</sup> Dejvické usedlosti: Old wine farmhouses of Dejvice. – bakalářská práce

<sup>14</sup> LAŠŤOVKOVÁ, Barbora. Pražské usedlosti. [s.l.]: Libri, 2001, 2007. Kapitola Úvod, s. 7-22

<sup>15</sup> Odkud název Hanspaulka? Praha Neznámá - cit. 01. 10. 2020

18. století je dobou zvyšování počet obyvatel Hanspaulky, vznik nových staveb podporoval i probošt, neboť velká část pozemků byla v církevním vlastnictví. Došlo také ke vzniku první obce, ve které se sloučily doposud samostatné lokality Dejvice, Podbaba a Šárka. Za zmínku slouží i některé industriální podniky, především několik cihláren (Kotlářka, Juliska, Majorka) – první jmenovaná, Kotlářka, byla v provozu až do 50. let 20. století. Na Julisce vznikla roku 1881 sladovna (největší exportní podnik sladu v Čechách a vítěz první ceny za slad na světové výstavě r. 1928), která fungovala do roku 1993, kdy došlo k ukončení výroby a následné demolici<sup>16</sup>. Dnes na jejím místě stojí moderní novostavby souboru rodinných domů Pařanka, ačkoli původní plán byla konverze na loftové byty.

Do povědomí většiny obyvatel Prahy se Hanspaulka zapsala rozsáhlou vilovou výstavbou ve 20. a 30. letech minulého století. Připojením Dejvic k Praze 1. ledna 1922 byl výkupem pozemků od svatovítské kapituly a velkostatku Hostouň umožněn další stavební vývoj na pozemcích o rozloze před 234 ha. K výstavbě nových domů došlo v relativně krátkém časovém úseku, v letech 1927-1933, stejně jako v nedaleké osadě Baba, která je ukázkovým příkladem české funkcionalistické architektury, vč. domů významných architektů (Janákova vlastní vila) či veřejných činitelů (Kytlicova vila). Za dob socialismu a socialistického realismu byly v oblasti ulic Na Pískách, Sušická a Na Viničních horách vystavěny nové dvoupatrové, tzv. sibiřské doby, doplněné v 90. letech půdními nadstavbami, stejné prvky nalezneme dnes např. v Praze 5 – Košířích v okolí viniční usedlosti Cibulka.

Již bývalým výrazným prvkem zástavby na Hanspaulce byl Hotel Praha, vystavěný v letech 1975-1981 pro ubytování zahraničních hostů komunistických představitelů státu. Po listopadových událostech r. 1989 se kolem této budovy rozproudila široká diskuse o povaze stavby vzhledem ke kontextu s okolní architekturou a také o finanční náročnosti provozu a budoucím využití. Ačkoli byl objekt navržený na prohlášení za kulturní památku ČR<sup>17</sup>, Ministerstvo kultury ČR se návrhem vůbec nezabývalo, čímž umožnilo majiteli objektu, skupině PPF, jeho demolici s plánem vystavět v areálu novou školu Open Gate se zahradou (v místech býv. hotelu) pro trávení volného času studentů<sup>18</sup>. Dodnes však výstavba žádné školy nezačala, a především prostory bývalých garáží v ulici Na Vlčovce (mezi bývalými usedlostmi Hadovka, Vlčovka a Hercovka) svědčí o nedomyšleném záměru investora (parcela býv. hotelu je již zatravněna).

V roce 2008 bylo v ulici Na Míčánce, tedy nedaleko navrhované parcely pro naši novostavbu, vystavěno několik rodinných domů odkazujících na neoplasticismus, tedy styl architektury 30. let minulého století<sup>19</sup>, a dále pak tři bytové domy prof. Ing. arch. Lábuse taktéž v ulici Na Míčánce<sup>20</sup>. V závěru detailní historické analýzy bych rád stručně citoval web občanského sdružení ProHanspaulku.cz, které se, kromě jiného, zabývá i kauzou kolem pozemků jižně od usedlosti Špitálka (kam bychom měli projektovat novostavbu ve stylu Adolfa Loose), jenž je vlastnictví Hlavního města Prahy: „*Špitálka je název lokality ohraničené ulicemi Na Špitálce, Na Fišerce, Neherovská a*

<sup>16</sup> Zpravodaj Klubu za Starou Prahu, 2-3/2007.

<sup>17</sup> Odborníci navrhli Hotel Praha na Hanspaulce jako kulturní památku – iDnes.cz. 05. 03. 2013

<sup>18</sup> Škola místo Hotelu Praha nebude, Kellner nemá všechna povolení: iDnes.cz – cit. 01. 10. 2020

<sup>19</sup> Na Hanspaulce vyrostly domy inspirované 30. lety. archiweb.cz – cit. 01. 10. 2020

<sup>20</sup> Hanspaulka Nové Vily. archiweb.cz – cit. 01. 10. 2020

Na Kodymce na pražské Hanspaulce v Praze 6 (dále jen „Špitálka“). Jde o nezastavěnou plochu s překrásnou vyhlídkou na Dejvice, Pražský hrad, Petřín či Tróju. Pozemky Špitálky jsou historickým vlastnictvím Hlavního města Prahy (dále „HMP“), kde, podle našich znalostí, neprobíhá žádný majetkový spor. HMP zde v současnosti prosazuje výstavbu 21–24 zcela soukromých hmotově i výškově objemných viladomů.<sup>21</sup>

Dohledat mapové podklady z období před rokem 1806-1869, tedy II. vojenským mapováním<sup>22</sup>, a r. 1824-1863, otisky stabilního katastru<sup>23</sup> je pro zpracovávanou lokalitu obtížné, neboť dané území nebylo až do roku 1922 (připojení Dejvic) součástí hlavního města Prahy, pro které existují různě podrobné mapy prakticky již od 12. století.

## 4. Významné památky lokality

### 4.1. Kostel sv. Matěje

Na místě hřbitova, který dnes obklopuje kostel sv. Matěje, byly nalezeny prvky již pravěkého osídlení z doby únětické, knovízské či lužické kultury, jednalo se především o tavící pece či žárové hroby. Od 9. století stával na ostrohu nad Šárkou malý kostelík založený knížetem Boleslavem II. Pobožným, k čemuž se váže legenda, z čehož později vychází i tradice pozdějších matějských poutí (tedy ještě v historickém formátu): „Pověst praví, že kníže zabloudil v lese a dostal se až do míst, kde byli za dívčí války díky Isti krásné Šárky pobiti a následně pohřbeni muži ze Ctiradovy družiny. Tam se mu zjevil divoký medvěd střežící hroby Ctiradových bojovníků, díky zjevení svatého Matěje však byl kníže zachráněn. Podle jiné verze v tu chvíli vylezl z křoví statný muž, který medvěda zastřelil a poté se představil knížeti jako Matěj. Další varianta pověsti říká, že se nejednalo o divoké zvíře, ale o ochočeného medvěda patřícího chalupníku Matějovi, na což kníže přišel až ve chvíli, kdy si s ním medvěd chtěl začít hrát a olízl ho na tváři.“<sup>24</sup>. Starý kostel byl vysvěcen roku 971 dle Václava Hájka z Libočan pražským biskupem sv. Vojtěchem (Hájkova kronika byla sepsána až v 16. století), ovšem stavba je doložena jinými letopisci již v 10. století, první historicky spolehlivý údaj je z roku 1404. V roce 1770 byl původní kostel zbořen a v letech 1700-1701 byl vystavěn nový, pozdně barokní kostel. Architekt stavby je neznámý, varhany pocházejí z dílny pražského varhaníka Jindřicha Šiffnera, ostatní mobiliář je převážně rokokový, zvony ve věži byly několikrát roztaveny, naposledy za druhé světové války a dodnes nelze dohledat zprávu o současném vybavení věže. Za zmínku ještě stojí každoroční tradice, kdy je v období vánočních svátků a Nového roku v kostele vystavován perníkový betlém<sup>25</sup>, jeden z největších v republice, a také připomenutí dávné

<sup>21</sup> Kauza "Bydlení Špitálka" | ProHanspaulku.cz - cit. 01. 10. 2020

<sup>22</sup> II. vojenské mapování: Old maps – Staré mapy - cit. 04. 10. 2020

<sup>23</sup> Stabilní katastr: Old maps – Staré mapy - cit. 04. 10. 2020

<sup>24</sup> Kostel sv. Matěje. Praha Neznámá.cz - cit. 01. 10. 2020

<sup>25</sup> V pražském kostele sv. Matěje na vás čeká voňavý perníkový betlém. Regiony Rozhlas - cit. 01. 10. 2020

historie, kdy existovala ještě původní tradice církevních poutí, které z různých míst v zemi směřovaly k tomuto malému kostelíku<sup>26</sup>. Ve srovnání s dnešními dny lze pozorovat zcela jednoznačnou změnu tradic a podoby starých církevních poutí a slavností v moderní zábavu...

## 4.2. **Hendlův dvůr**

Původně nazývaný Šárecký dvůr se nachází v těsném sousedství kostela sv. Matěje. Jednalo se o původně vrchnostenský dvůr či usedlost, stojící na místě staré šárecké krčmy, prvně doložené roku 1551<sup>27</sup>. Dvůr vlastnili různí pražští měšťané, asi nejvýznamnějšími majiteli byli Vratislavové z Mitrovic, pozdější český šlechtický rod. Krčma se v objektu nacházela po celou dobu jeho existence, o čemž svědčí i citace z webové stránky spolku ProHanspaulku.cz: „*Při jednání o prodeji r. 1572 vyžádal si předem probošt přípis kupujících, že dostavše povolení, aby krčmu koupili, „pro jich manželů a soused dobrých a zachovalých lidí pohodlí... že chtějí a mají ten grunt na pochválení rozumných lidí zvelebiti...kdyby pak probošt přestal jim přát krčmy, že jsou povinni v půl létě po výpovědi ji prodati“.*“ Současné pojmenování má usedlost po měšťanovi Antonínu Hendlvi, který celý areál zakoupil v polovině 19. století a ve stejné době vzniká také nová budova hostince. V této podobě zůstal Hendlův dvůr až do roku 2014 (resp. 2017), kdy došlo k přeměně většiny komplexu na rezidenční bydlení<sup>28</sup>, v místě bývalého hostince Antonína Hendla se nachází prestižní restaurace šéfkuchaře Jana Punčocháře<sup>29,30</sup>.

Dle některých zdrojů byla rekonstrukce provedena nešetrným způsobem, především ve vztahu k historické hodnotě celého objektu, kdy nebyly zachovány původní charakteristické prvky, které dle původního plánu investora měly být zachovány (např. byl odkryt nápis nad vchodem „U Antonína Hendla“, který měl být zachován)<sup>31</sup>. Srovnáme-li různé návrhy realizací, byla současná rekonstrukce provedena ještě relativně citlivě, alespoň trochu respektujíc původní podobu usedlosti z doby Antonína Hendla a jejího největšího rozkvětu<sup>32</sup>. Předmětem památkové ochrany jsou tyto součásti: „*Areál Hendlůva dvora sestává z několika budov (čp. 23, 24, 152) kolem dvora se vstupními dřevěnými dvoukřídlými vraty od východu. Na jihu a na západě navazuje plocha zahrady. Na východní straně je před čp. 152 oplocená plocha bývalé zahrádky zdejšího hostince.*“<sup>33</sup>

---

<sup>26</sup> Historie Matějské pouti. PražskýDEN.cz - cit. 01. 10. 2020

<sup>27</sup> Hendlův dvůr – okénko do historie. ProHanspaulku.cz – cit. 01. 10. 2020

<sup>28</sup> Hendlův dvůr – rekonstrukce. Skanska.cz – cit. 01. 10. 2020

<sup>29</sup> U Matěje – Nová restaurace JANA PUNČOCHÁŘE – cit. 04. 10. 2020

<sup>30</sup> Stůl Jana Punčocháře. Stůl Jana Punčocháře – cit. 04. 10. 2020

<sup>31</sup> Návštěva nového restaurantu v Hendlově dvoře s rozpaky aneb slibem nezarmoutíš - cit. 01. 10. 2020

<sup>32</sup> Hendlův Dvůr | DAM.architekti - cit. 01. 10. 2020

<sup>33</sup> Hendlův dvůr. Památkový katalog (NPÚ) - cit. 01. 10. 2020



### 4.3. *Usedlost Špitálka*

Jedna z nejstarších dodnes dochovaných viničních usedlostí vznikla ve druhé polovině 15. století (1573) spojením několika vinic, které je charakteristickým znakem pro rozmach usedlostí na okrajích Prahy v raném novověku. Pojmenování Špitálka pochází ze 16. století, kdy usedlost zakoupil pražský arcibiskup Antonín z Mohelnice, čímž se objekt stal majetkem křížovníků a špitálu sv. Františka, v jehož držení setrval dlouhou dobu. Rozloha objektu byla v historii větší, okolní pozemky byly v období první republiky rozparcelovány, čímž byla podpořená rozsáhlá vilová zástavba na Babě. K usedlosti pravděpodobně náležely také pozemky, na které bude navrhována novostavba bytové stavby ve stylu Adolfa Loose. Současná podoba stavby pochází z 2. poloviny 18. století a dnes jsou předmětem památkové ochrany následující prvky: *Hlavní obytná budova, bývalé hospodářské stavení přiléhající východně k hlavní budově, dvoukřídlé bývalé hospodářské stavení v západní části, zahrada a okolní pozemky.*<sup>34</sup>

### 4.4. *Zámeček Hanspaulka*

Bývalá viniční usedlost vznikající v 15. století za majitele Jiřího z Lobkovic, nejvyššího hofmistra Království českého. Při následném slučování vinic přešla do držení měšťana Kryštofa Disquasáta Vlacha, po němž nesla vinice pojmenování, a který zde nechal vystavět zámeček, který s oblibou navštěvoval také český král a římský císař Rudolf II. Později dochází k častému střídání majitelů, situace se zlepšuje až koncem 17. století, kdy se vlastníkem stává svatovítský kanovník Jan Majer a usedlost tak pokračuje ve své vinařské tradici, nově vybavená též viničním lilem.

Zlomovým se stává držení Janem Paulem Hippmannem po roce 1718, který nechává na místě původní vinice vystavět nový objekt – dnešní barokní zámeček. Podle německé verze jména majitele („Hans Paul“) se nejprve začala označovat budova zámečku, později se toto pojmenování vžilo pro celou vilovou čtvrť.<sup>35</sup> Dnešní podobu získal zámeček po přestavbě po r. 1745, kdy skončily války o rakouské dědictví. V novodobé historii sloužil objekt jako depozitář a muzeum archeologických sbírek J. A. Jíry, od roku 2011 je sídlem Institutu Václava Klause.<sup>36</sup> Dnes jsou předmětem památkové ochrany následující prvky: *„Budova usedlosti-zámečku, před východní průčelí zámečku přiléhá rozsáhlá terasa se vstupními schodišti, okolo hlavní budovy se rozprostírá rozsáhlý park, zčásti nově přeparcelován a vstupní brána s úsekem ohradní zdi a se schodištěm.“*<sup>37</sup>

<sup>34</sup> Usedlost Špitálka. Památkový katalog (NPÚ) - cit. 01. 10. 2020

<sup>35</sup> Odkud název Hanspaulka? Praha Neznámá - cit. 01. 10. 2020

<sup>36</sup> Institut Václava Klause - cit. 01. 10. 2020

<sup>37</sup> Usedlost Hanspaulka. Památkový katalog (NPÚ) - cit. 01. 10. 2020

## 4.5. *Usedlost Jehněčí dvůr*

Původně viniční usedlost (německé označení *Schwartzte Lammhof*) se nachází v Šáreckém údolí severně nad Jenerálkou, při ulici Horoměřická. V 18. století došlo k přestavbě viniční usedlosti na hospodářský areál – ovčín – od čehož pochází pravděpodobně i dnešní označení celého komplexu. Před polovinou 19. století byl objekt v držení Strahovského kláštera a pronajímán různým majitelům, roku 18 jej vlastnil Franz Fritz společně s usedlostí/zámekem Jenerálka a dalšími objekty (z této doby by mohlo pocházet německé označení areálu). Až do roku 1973 byl komplex využíván JZD Rudá záře, následně přešel do vlastnictví Hlavního města Prahy, které do budovy umístilo dodnes zde sídlící archiv Institutu plánování a rozvoje hlavního města Prahy.<sup>38</sup> Špatné zacházení s objektem v době socialismu se bohužel dosti negativně podepsalo na devastačním technickém stavu některých budov, kdy musely být čtyři z pěti strženy z havarijních důvodů. Předmětem památkové ochrany je v dnešní době následující soubor předmětů: „*Obytná budova s mladším křídélkem a vstupní brána*“<sup>39</sup>.

## 4.6. *Kaple náležející k usedlostem*

Součástí areálů vinic a usedlostí bylo v minulosti velké množství kaplí, které tak doplňovaly farní kostel sv. Matěje, dodnes jsou dochovány dvě kaple. Kaple svatého Michaela archanděla (náležející k usedlosti Pernikářka, cca. 50 metrů od vjezdu do komplexu, vystavěna v letech 1691-1700. Původně byla ve vlastnictví Československé akademie věd, stejně jako nedaleko stojící usedlost, následně převedena do majetku zdejší farnosti a rekonstruovaná v letech 2009-2010). Na stropě byly při rekonstrukci obnoveny malby, staré vybavené kaple (oltářní obraz sv. Václava a sochy světců na bočních stranách) se do kaple již nevrátilo. Dnes se objekt využívá pro občasné bohoslužby (každou poslední neděli v měsíci nešpory v 18 hodin) či jiné církevní aktivity<sup>40</sup>.

Kaple Nejsvětější Trojice, náleží k usedlosti Hadovka, jedná se o pozdně barokní stavbu s nástropními malbami, restaurovanými r. 2004. Kapli nechal vystavět tehdejší majitel usedlosti, farář Antonín Messler. Tradicí jsou zde každoroční adventní roráty v 6:30<sup>41</sup>.

Okrajově ještě zmíním kapli sv. Jana Nepomuckého, stojící napravo od přístupové cesty ke hřbitovu a kostelu sv. Matěje, která náležela k usedlosti Hendlův dvůr.<sup>42</sup>

---

<sup>38</sup> Spisovna. Institut plánování a rozvoje hlavního města Prahy - cit. 01. 10. 2020

<sup>39</sup> Jehněčí dvůr. Památkový katalog (NPÚ) - cit. 01. 10. 2020

<sup>40</sup> Kaple sv. Michala. Památkový katalog (NPÚ) - cit. 01. 10. 2020

<sup>41</sup> Kaple Nejsvětější Trojice. Památkový katalog (NPÚ) - cit. 02. 10. 2020

<sup>42</sup> Kaplička sv. Jana Nepomuckého. Památkový katalog (NPÚ) - cit. 04. 10. 2020

## 5. Historické a současné fotografie

### 5.1. *Historické fotografie Hanspaulky, okolí a srovnání*



Kostel sv. Matěje – historie



Kostel sv. Matěje – současnost







Hendlův dvůr – historie



Hendlův dvůr – současnost



Hendlův dvůr – historie



Hendlův dvůr – současnost







Zámek Hanspaulka – historie



Zámek Hanspaulka – současnost



Zámek Hanspaulka – historie



Zámek Hanspaulka – současnost







Usedlost Špitálka – historie



Usedlost Špitálka – současnost



Usedlost Špitálka – historie



Usedlost Špitálka – současnost







Usedlost Pernikářka – historie



Usedlost Pernikářka – současnost



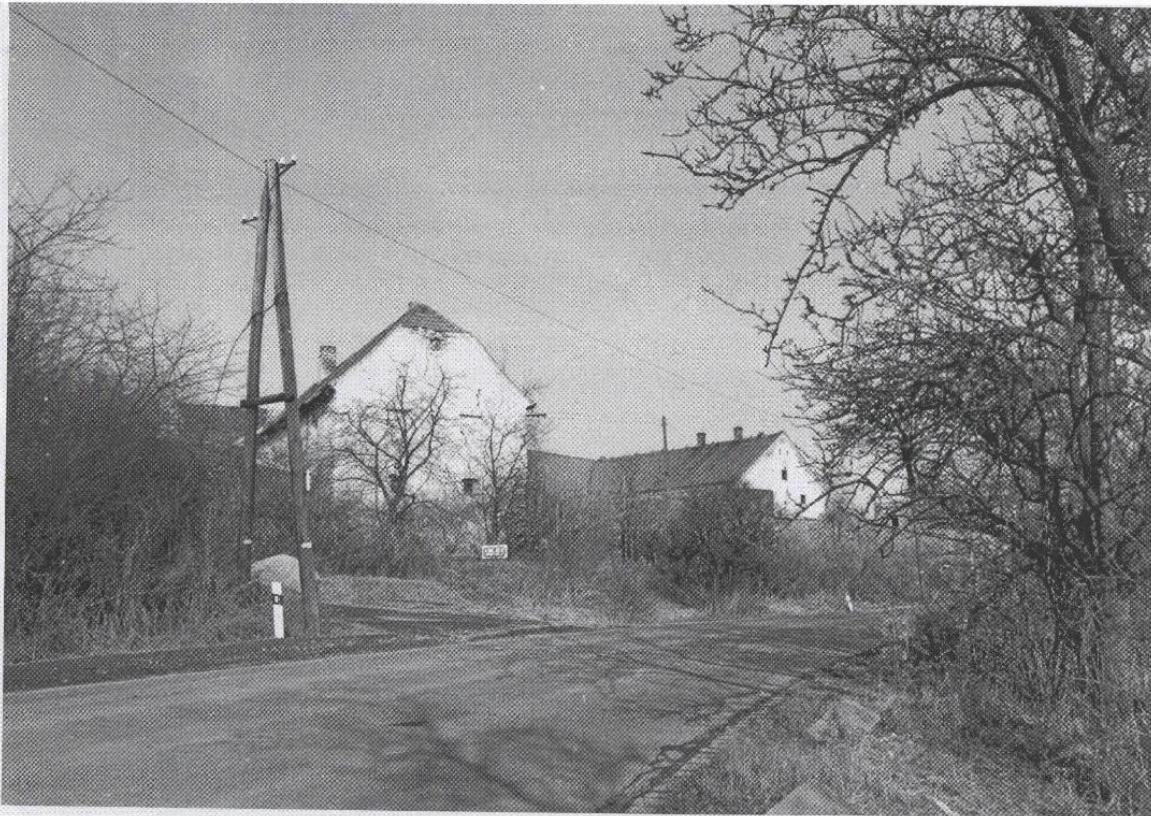
Usedlost Pernikářka – historie



Usedlost Pernikářka – současnost







Usedlost Jehněčí dvůr – historie



Usedlost Jehněčí dvůr – současnost





Kaple sv. Michaela Archanděla – historie



Kaple sv. Michaela Archanděla – současnost



Kaple Nejsvětější Trojice – historie



Kaple Nejsvětější Trojice – současnost



Kaple sv. Jana Nepomuckého – historie



Kaple sv. Jana Nepomuckého – současnost





Usedom Hadovka – historie



Usedom Hadovka – současnost



Usedom Hadovka – historie



Usedom Hadovka – současnost







Bývalý hotel Praha – historie



Bývalý hotel Praha – současnost



Bývalý hotel Praha – historie



Bývalý hotel Praha – současnost





## 5.2. Historie v názvech ulic



Ulice Na Špitálce – podle usedl. Špitálka



Ulice Na Pahoubce – podle usedl. Pahoubka (býv.)



Ulice Na Kodymce – podle usedl. Kodymka/Fišerka



Ulice Na Pernikářce – podle usedl. Pernikářka



Ulice Na Bečvářce – podle usedl. Bečvářka (býv.)



Ulice Na Kuthence – podle usedl. Kuthenka (býv.)





Ulice Komornická – podle usedl. Komornická (býv.)



Ulice Nad Komornickou – podle us. Komornická (b.)



Ulice Zlatnice – podle usedl. Zlatnice



Ulice U Matěje – podle kostela sv. Matěje



Ulice Na Zavadilce – podle usedl. Zavadilka



Ulice Na Dyrince – podle usedl. Dyrinka (býv.)



Ulice U Hadovky – podle usedl. Hadovka



Ulice Sušická – podle města Sušice



Ulice Na Viničních horách – připomínka vrcholných dob viničních usedlostí



## 6. Mapové podklady

### 6.1. Archivní mapy (1842, 1936 a 1989)



Usedlosti Špitálka a Zavádilka – existující



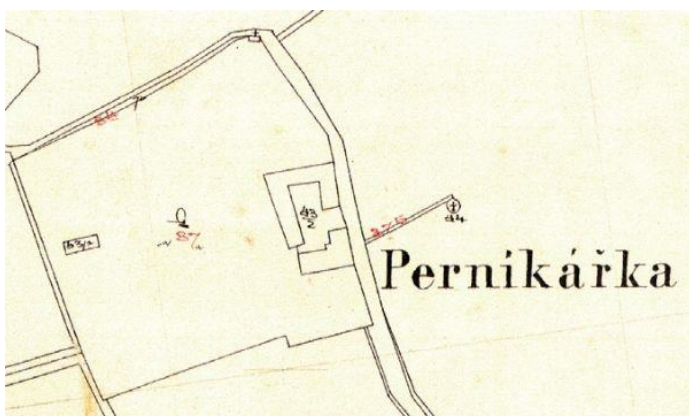
Usedlost Fišerka/Kodymka – existující



Usedlost Beránka – existující



Usedlost Mydlárka – zaniklá



Usedlost Pernikářka – existující

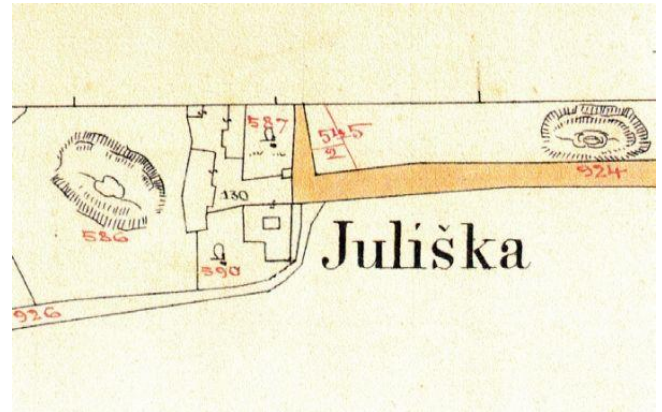


Zámeček Hanspaulka – existující

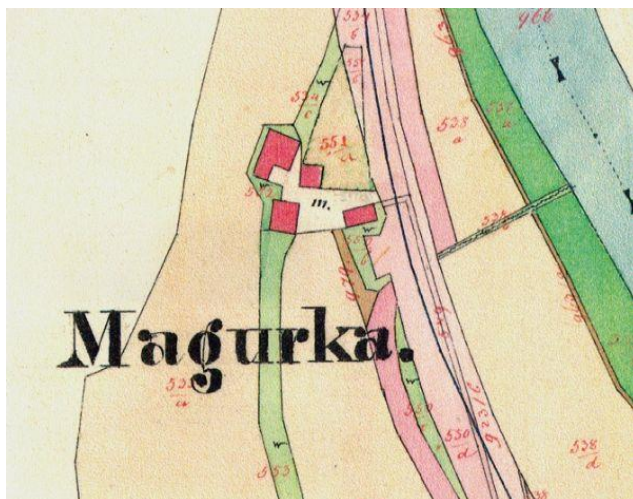




Usedlost Hadovka – existující



Usedlost Juliška – zaniklá



Usedlost Majorka – existující



Usedlost Jehněčí dvůr – existující



Usedlost Šatovka – existující



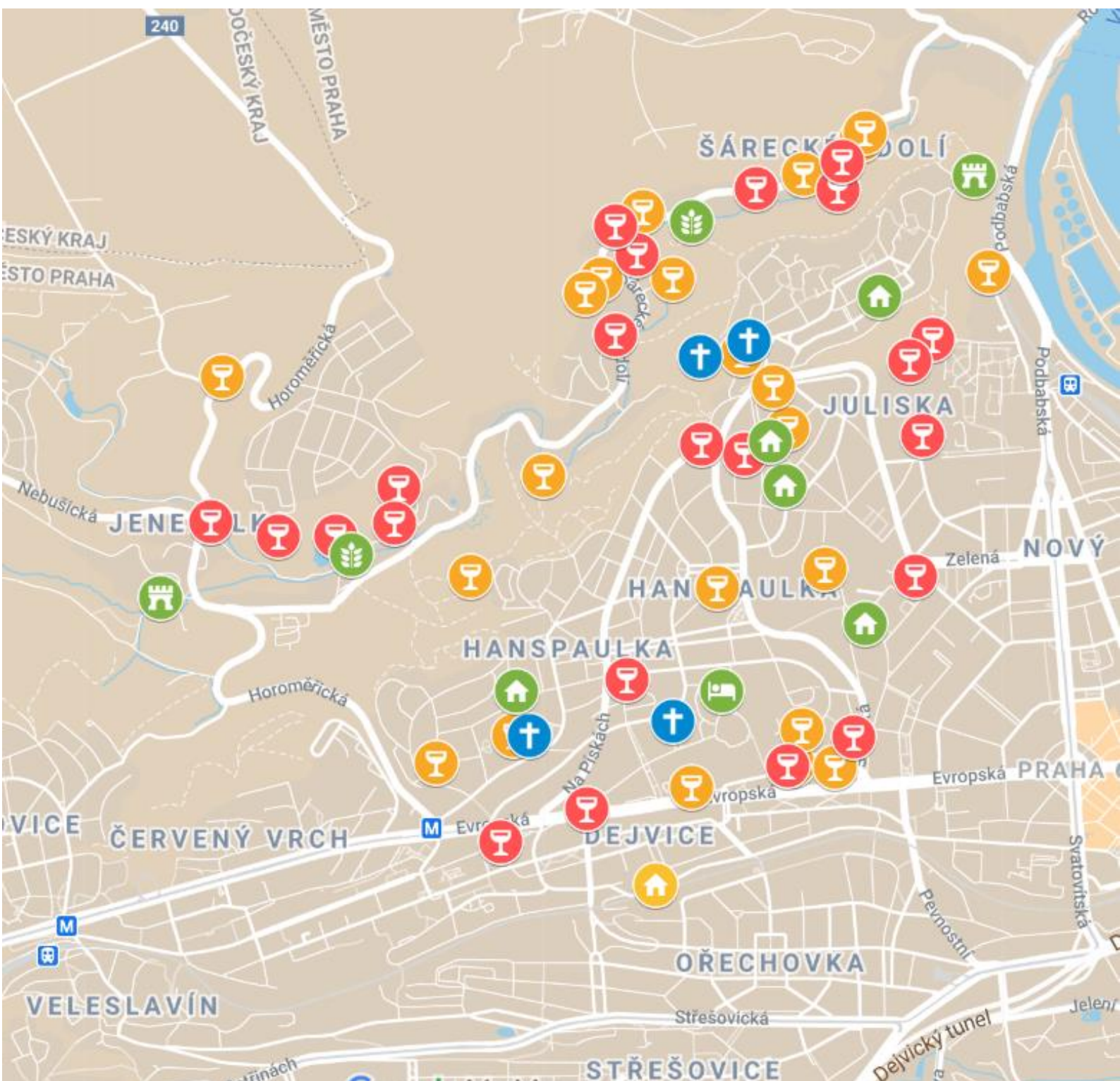
Usedlost Truhlářka – existující









## 6.2. Mapa zkoumaných objektů<sup>43</sup>




Viniční usedlosti - existující

 Usedlost Špitálka


Viniční usedlosti - zaniklé

 Usedlost býv. Paňanka

Sakrální památky

 Kostel sv. Matěje

Jiné významné body a památky

 Zřícenina Baba

<sup>43</sup> Mapa památkových objektů na Hanspaulce (Mario Barra) - <https://1url.cz/EzCGs> - cit. 05. 10. 2020

## 7. Zdroje

### 7.1. Knižní zdroje

- JIŘÍČEK, Jan. Výšinná lokalita Baba, Praha 6 – Dejvice; vývoj pravěkého osídlení a jeho nové doklady – bakalářská práce. Praha: Filozofická fakulta UK, 2008.
- LAŠŤOVKOVÁ, Barbora a Jiří KOŤÁTKO, 2001. Pražské usedlosti. Praha: Libri. Odborné a metodické publikace (Národní památkový ústav). ISBN 80-727-7057-8.
- ŠTULÍK, Martin. Sídelní areály únětické kultury v Čechách. Plzeň – diplomová práce. Fakulta filozofická Západočeské univerzity v Plzni, 2017.
- ŠVÁBÍK, Jakub. Dejvické usedlosti: Old wine farmhouses of Dejvice. Praha. Bakalářská práce. Pedagogická fakulta Univerzity Karlovy v Praze, 2009.
- Za starou Prahu : věstník Klubu za Starou Prahu., 2007. 2007. Praha: Klub za Starou Prahu. ISSN 1213-4228

### 7.2. Internetové zdroje

- II. vojenské mapování: Old maps – Staré mapy [online]. [cit. 04.10.2020]. Dostupné z: [http://oldmaps.geolab.cz/map\\_root.pl?lang=cs&map\\_root=2vm](http://oldmaps.geolab.cz/map_root.pl?lang=cs&map_root=2vm)
- Archeologické nálezy dle lokalit nálezů | ProHanspaulku.cz - občanské sdružení. ProHanspaulku.cz - občanské sdružení | Dobrovolné, nevládní, neziskové, nezávislé, apolitické a nestranné sdružení občanů a právnických osob [online]. [cit. 01. 10. 2020]. Dostupné z: <http://www.prohanspaulku.cz/historie-hanspaulky/archeologicke-nalezky/lokalit-nalezu/>
- Canburg | Moje země [online]. [cit. 01. 10. 2020]. Dostupné z: [https://www.mojezeme.cz/node/341#bottom\\_region](https://www.mojezeme.cz/node/341#bottom_region)
- Hanspaulka Nové Vily. archiweb.cz [online]. Copyright © Archiweb, s.r.o. 1997 [cit. 01.10.2020]. Dostupné z: <https://www.archiweb.cz/b/hanspaulka-nove-vily>
- Hendlův dvůr – kousek historie | ProHanspaulku.cz - občanské sdružení. ProHanspaulku.cz - občanské sdružení | Dobrovolné, nevládní, neziskové, nezávislé, apolitické a nestranné sdružení občanů a právnických osob [online]. Dostupné z: <http://www.prohanspaulku.cz/hendluv-dvur/hendluv-dvur-kousek-historie/>
- Hendlův Dvůr | DAM.architekti. Architektonická kancelář | DAM.architekti [online]. Copyright © DAM.architekti 2020 [cit. 01.10.2020]. Dostupné z: <https://www.dam.cz/cs/portfolio/hendluv-dvur>
- Hendlův dvůr | www.skanska.cz. Skanska v České Republice | www.skanska.cz [online]. Copyright ©2020 Google [cit. 01.10.2020]. Dostupné z: <https://www.skanska.cz/co-delame/projekty/214981/Hendluv-dvur>
- Institut Václava Klause. Institut Václava Klause [online]. [cit. 01.10.2020]. Dostupné z: <https://www.institutvk.cz/>
- Ještě jednou o Canburku. Jiří Sláma. Untitled. Wayback Machine [online]. [cit. 04.10.2020]. Dostupné z:

- <http://web.archive.org/web/20030507190700/http://uprav.ff.cuni.cz/slama.html>
- Kauza "Bydlení Špitálka" | ProHanspaulku.cz - občanské sdružení. ProHanspaulku.cz - občanské sdružení | Dobrovolné, nevládní, neziskové, nezávislé, apolitické a nestranné sdružení občanů a právnických osob [online]. Dostupné z: <http://www.prohanspaulku.cz/spitalka/kauza-bydleni-spitalka/>
  - Kostel svatého Matěje. Praha Neznámá: průvodce po pražských čtvrtích [online]. Copyright © 2020 [cit. 01.10.2020]. Dostupné z: <https://www.prahaneznama.cz/praha-6/dejvice/kostel-svateho-mateje/>
  - Mrazivým kaňonem Divoké Šárky - Novinky.cz. Novinky.cz – nejčtenější zprávy na českém internetu [online]. Copyright © 2003 [cit. 01.10.2020]. Dostupné z: <https://www.novinky.cz/vase-zpravy/clanek/mrazivym-kanonem-divoke-sarky-40133482>
  - Na Hanspaulce vyrostly domy inspirované 30. lety. archiweb.cz [online]. Copyright © Archiweb, s.r.o. 1997 [cit. 01.10.2020]. Dostupné z: <https://www.archiweb.cz/n/domaci/na-hanspaulce-vyrostly-domy-inspirovane-30-lety>
  - Návštěva nového restaurantu v Hendlově dvoře s rozpaky aneb slibem nezarmoutíš | ProHanspaulku.cz - občanské sdružení. ProHanspaulku.cz - občanské sdružení | Dobrovolné, nevládní, neziskové, nezávislé, apolitické a nestranné sdružení občanů a právnických osob [online]. Dostupné z: <http://www.prohanspaulku.cz/hendluv-dvur/navsteva-noveho-restaurantu-v-hendlove-dvore-s-rozpaky-aneb-slibem-nezarmoutis/>
  - Nejkrásnější francouzské kláštery | Blog Invia.cz. Invia.cz | Vaše dovolená 2020 - nejširší výběr zájezdů od 300 CK [online]. Copyright © 2000 [cit. 04.10.2020]. Dostupné z: <https://www.invia.cz/blog/nejkrasnejsi-francouzske-klastery/>
  - Odborníci navrhli Hotel Praha na Hanspaulce jako kulturní památku: iDnes.cz [online]. [cit. 01.10.2020]. Dostupné z: [https://www.idnes.cz/praha/zpravy/hotel-praha-na-hanspaulce-kulturni-pamatkou.A130305\\_164449\\_praha-zpravy\\_sfo](https://www.idnes.cz/praha/zpravy/hotel-praha-na-hanspaulce-kulturni-pamatkou.A130305_164449_praha-zpravy_sfo)
  - Odkud název Hanspaulka?. Praha Neznámá: průvodce po pražských čtvrtích [online]. Copyright © 2020 [cit. 01.10.2020]. Dostupné z: <https://www.prahaneznama.cz/jine-zajimavosti/odkud-nazev-hanspaulka/>
  - Polepy – archeologické nálezy – Kolínsko – Cesty a památky. Cesty a památky [online]. [cit. 04.10.2020]. Dostupné z: <https://www.cestyapamatky.cz/kolinsko/polepy/archeologicke-nalezky>
  - Přemyslovské hradiště Levý Hradec – Národní kulturní památky [online]. Středočeský kraj [cit. 04.10.2020]. Dostupné z: [https://www.kr-stredocesky.cz/web/kultura/narodni-kulturni-pamatky/-/asset\\_publisher/ABZFN16J0Cjt/content/slovanske-hradiste-budec](https://www.kr-stredocesky.cz/web/kultura/narodni-kulturni-pamatky/-/asset_publisher/ABZFN16J0Cjt/content/slovanske-hradiste-budec)
  - Slovanské hradiště Budeč – Národní kulturní památky [online]. Středočeský kraj [cit. 04.10.2020]. Dostupné z: [https://www.kr-stredocesky.cz/web/kultura/narodni-kulturni-pamatky/-/asset\\_publisher/ABZFN16J0Cjt/content/slovanske-hradiste-budec](https://www.kr-stredocesky.cz/web/kultura/narodni-kulturni-pamatky/-/asset_publisher/ABZFN16J0Cjt/content/slovanske-hradiste-budec)
  - Spisovna. Institut plánování a rozvoje hl. m. Prahy [online]. [cit. 01.10.2020]. Dostupné z: <https://www.iprpraha.cz/spisovna>



- Stabilní katastr: Old maps – Staré mapy [online]. [cit. 04.10.2020]. Dostupné z: [http://oldmaps.geolab.cz/stkatr/zoom/zoom\\_html/](http://oldmaps.geolab.cz/stkatr/zoom/zoom_html/)
- Stůl Jana Punčocháře. Stůl Jana Punčocháře [online]. Copyright © 2019 [cit. 04.10.2020]. Dostupné z: <https://www.stuljp.cz/>
- Škola místo Hotelu Praha nebude, Kellner nemá všechna povolení: iDnes.cz [online]. [cit. 01.10.2020]. Dostupné z: [https://www.idnes.cz/praha/zpravy/kellner-hotel-praha-skola-gymnazium-galerie-hriste.A171023\\_124121\\_praha-zpravy\\_zuf](https://www.idnes.cz/praha/zpravy/kellner-hotel-praha-skola-gymnazium-galerie-hriste.A171023_124121_praha-zpravy_zuf)
- U Matěje – Nová restaurace JANA PUNČOCHÁŘE. U Matěje – Nová restaurace JANA PUNČOCHÁŘE [online]. Copyright © 2019 [cit. 04.10.2020]. Dostupné z: <https://www.umateje1.cz/>
- V pražském kostele sv. Matěje na vás čeká voňavý perníkový betlém | Regiony. Rádio vašeho kraje | Český rozhlas [online]. Copyright © 1997 [cit. 01.10.2020]. Dostupné z: <https://regiony.rozhlas.cz/v-prazskem-kostele-sv-mateje-na-vas-ceka-vonavy-pernikovy-betlem-7434482>
- Začala tradiční Matějská pouť. Její historie sahá hluboko do minulosti — PražskýDEN.cz. PražskýDEN.cz — Zprávy a zajímavosti z Prahy [online]. Dostupné z: <https://www.prazskyden.cz/zacala-tradicni-matejska-pout-jeji-historie-saha-hluboko-do-minulosti/>

### 7.3. Fotografie a obrazové materiály

- Není-li níže ve zdrojích či u jednotlivých fotografií uvedeno jinak, pocházejí veškeré současné fotografie usedlostí a dalších objektů ze soukromého archivu Maria Barry (pořízeno 01. 01. 2020, resp. 03. 10. 2020), historické fotografie pak z Památkového katalogu spravovaného Národním památkovým ústavem (NPÚ) (staženo 02. 10. 2020, resp. 04. 10. 2020).
- Ze starobylých viničních usedlostí je nyní dobrá adresa. To je dnešní Hanspaulka. Co o ní možná nevíte? | Náš REGION. Náš REGION | Všude doma [online]. Copyright © 2015 [cit. 04.10.2020]. Dostupné z: <https://nasregion.cz/praha/ze-starobylych-vinicnich-usedlosti-je-nyni-dobra-adresa-takova-je-dnesni-hanspaulka/>
- Hotel Praha Dejvice – Hledat Googlem. Google [online]. [cit. 05.10.2020]. Dostupné z: [https://www.google.com/search?q=Hotel+Praha+Dejvice&tbm=isch&ved=2ahUKewj2upHlup3sAhUCkaQKHbUACuQQ2-cCegQIABAA&oq=Hotel+Praha+Dejvice&gs\\_lcp=CgNpbWcQAziECCMQJzIECAAQGFC6LVj8UGDyU2gAcAB4AIABSogBmwOSAQE2mAEAoAEBqgELZ3dzLXdpei1pbWfAAQE&sclient=img&ei=GhJ7X\\_bFPIKikgW1gaigDg&bih=754&biw=1536](https://www.google.com/search?q=Hotel+Praha+Dejvice&tbm=isch&ved=2ahUKewj2upHlup3sAhUCkaQKHbUACuQQ2-cCegQIABAA&oq=Hotel+Praha+Dejvice&gs_lcp=CgNpbWcQAziECCMQJzIECAAQGFC6LVj8UGDyU2gAcAB4AIABSogBmwOSAQE2mAEAoAEBqgELZ3dzLXdpei1pbWfAAQE&sclient=img&ei=GhJ7X_bFPIKikgW1gaigDg&bih=754&biw=1536)

### 7.4. Mapová příloha

- Dejvice (Odbor památkové péče). 302 Found [online]. [cit. 05.10.2020]. Dostupné z: [http://pamatky.praha.eu/jnp/cz/pamatkovy\\_fond/usedlosti\\_na\\_uzemi\\_hlavniho\\_mesta\\_prahy/dejvice/index.html](http://pamatky.praha.eu/jnp/cz/pamatkovy_fond/usedlosti_na_uzemi_hlavniho_mesta_prahy/dejvice/index.html)