



Mario Barra

Osobní číslo: 495933

E-mail: barrama1@fa.cvut.cz

Prezentace finálního návrhu informačního centra „CUBUS – informační centrum staré Karvinné“

Dobrý den,

dovolte mi, abych Vám představil svůj finální návrh informačního centra CUBUS, jehož model zde můžete vidět, a přiblížil vám zároveň také proces jeho vzniku včetně souvislostí s krajinou, do které by měla být stavba zasazena.

Nejdůležitějším momentem pro stavbu informačního centra byl správný výběr lokality. Při prvním pohledu do této ponuré krajiny nezavěšeného návštěvníka napadne, že je zde místa na výběr stavební parcely více než dostatek. Ale je tomu právě naopak: dochází zde k výraznému střetu, nikoliv reálnému, ve skutečnosti spíše myšlenkovému. Stavbu totiž zasazujeme do krajiny, která již byla lidmi v minulosti hojně osídlena. A tito lidé zde žili až do počátku 2. poloviny 20. století, kdy byli lidé donuceni opustit své domovy v důsledku stále se rozrůstající těžby černého uhlí v Ostravsko-karvinském revíru. Dnes z celé bývalé obce zbyl jen kostel sv. Petra z Alkantary, avšak právě tato stavba je zároveň němým svědkem dob minulých, které by měly být novým návštěvníkům Pohornické krajiny Karvinska znovu připomenuty.

Stavba infocentra by tak měla spíše s krajinou splývat, než narušovat její zakonzervovanou tvář. Proto nestojí na volné ploše v údolí Karvinského potoka, naopak je usazena do relativně příkrého svahu naproti kostelu, čímž se bude návštěvníkům oblasti nabízet romantický výhled na tuto stavbu z 18. století, obklopenou jezírkem jako pozůstatkem důlní těžby. Kostel býval od dávných dob raného středověku klíčovým bodem každého lidského sídla a všechny hlavní ulice/cesty v obci se vždy sbíhaly na centrální náměstí, kterému různě veliká sakrální stavba dominovala. Dnes je kostel sv. Petra z Alkantary osamělým svědkem dávných dob a budova infocentra jako novodobý středobod celé krajiny by mu měla být partnerem a spojit tak dobu minulou, současnou i budoucí. I proto je stavba mírně vyosená (z pohledu směrem na sever) a čelně se obrací ke kostelu. Dalším prvkem dokládajícím úmysl splývat s krajinou jsou pravidelné hrany stavby, které mají na turisty působit melancholickým dojmem, stejně jako na mne tak působila krajina při naší říjnové návštěvě (teskně, smutně, ponuře...) – i proto jsem zvolil stavbu na principu modulů – krychlí – od čeho následně vznikl také název budovy „Cubus“ (- infocentrum staré Karvinné).

Nyní bych přešel k dispozičnímu uspořádání stavby. Budova se skládá ze dvou nadzemních podlaží, z nichž 1.NP je částečně zahloubeno do svahu. Obě části tak na první pohled mohou působit nezávisle, ke spojení dochází točitým schodištěm v jižní části, které je připomínkou vertikality důlních sestupů a dává tak návštěvníkům infocentra najevo, že podobnou „cestu“ nahoru a dolů, musí dennodenně absolvovat desítky či stovky horníků s vědomím, že se už třeba nikdy nemusí znovu podívat na zemský povrch a setkat se se svými blízkými (Ostravsko je bohužel těmito pohnutými událostmi z minulých let známo po celé České republice).

Horní patro, do něhož také vede hlavní vstup do budovy infocentra, by mělo sloužit především jako prostor pro základní seznámení s krajinou, do níž návštěvník zavítal. Podle návrhu by sem měla být umístěna recepce s pracovníky informačního centra (kostka 2.01 na přiloženém plánu), odkud by mohli turisté následně pokračovat do 1.NP (schodištěm v kostce 2.02), o kterém ještě budu za chvíli hovořit, či do otevřeného prostoru kavárny v kostkách 2.05 a 2.06, popř. na dvě vyhlídky (otevřenou terasu na prázdném místě 2.04, popř. do uzavřené vyhlídky 2.07), z nichž uvidí ničím nerušený výhled na kostel sv. Petra z Alkantary a místa tuto stavbu obklopující. Kavárna by měla být prostorem otevřeným, vybízejícím člověka k spočinutí, přemýšlení a odpoutání se od reality hektického světa okolo nás, i proto není členěna žádnými dalšími stěnami, čímž je zároveň dosaženo i dobrému osvětlení celého prostoru. Milovníci přírody a lesa, nacházejícího se na jih od budovy infocentra, pak budou moci využít (především v letních měsících) otevřenou terasu na prázdném místě 2.03.

1.NP by mělo být naopak prostorem zaměřeným na edukaci a vzdělávání, i proto je zde umístěn „sál“ pro panelové výstavy, informační tabule na stěnách či jiné vzdělávací prvky, a to v rozšířené krychli 1.01, která objemově tvoří 1,5 základního modulu použitého na stavbu.

Návštěvníci, kteří oblastí pouze projíždějí, a na objekt informačního centra narazí „pouhou náhodou“, povětšinou dočasné výstavy vzhledem ke spěchu nenavštěvují, takto však by cestou od recepce schodištěm do krychle 1.02 byli „nuceni“ místností s výstavou projít a alespoň zběžně se s ní seznámit. Následně by vstoupili do krychle 1.04 (kterou by bylo možné taktéž dovybavit sociálním zařízením a dalšími administrativními prostory), odkud by mohli pokračovat do konferenčního sálu ve dvojkrychli 1.03, který by byl určený pro různé přednášky, prezentace, kulturní akce a další akce přinášející vzdělávací potenciál. Místností 1.05 by byl následně umožněn východ ze stavby, použitelný stejně dobře jako východ únikový v případě požáru či jiné mimořádné situace.

Použitými materiály by měly být především pálené cihly či pohledový beton na základní nosné a obvodové nosné konstrukce stavby, interiéry by pak měly být vybavené dřevem jako dekorací a zároveň připomínkou dřevěných výztuží hornických štol. Na tuto myšlenku navazuje možnost ozvláštnit fasádu stavby železnou mříží s pravidelným uspořádáním, jak můžeme vidět zde na stěně, kde je několik návrhů materiálů pro výstavbu infocentra. Jedná se však pouze o možnost dekorace a záleží pouze na investrovi, zda bude mít zájem o různorodou podobu stavby či zda bude jeho hlavní pointou funkce celého objektu, nikoli pouze estetická část v kontextu okolní přírody a krajiny. Posledním klíčovým materiálem je pak sklo, které umožní dostat do interiéru stavby potřebné množství denního světla a zároveň poskytne návštěvníkům informačního centra široký rozhled do okolní krajiny i do lesa na jižní straně objektu.

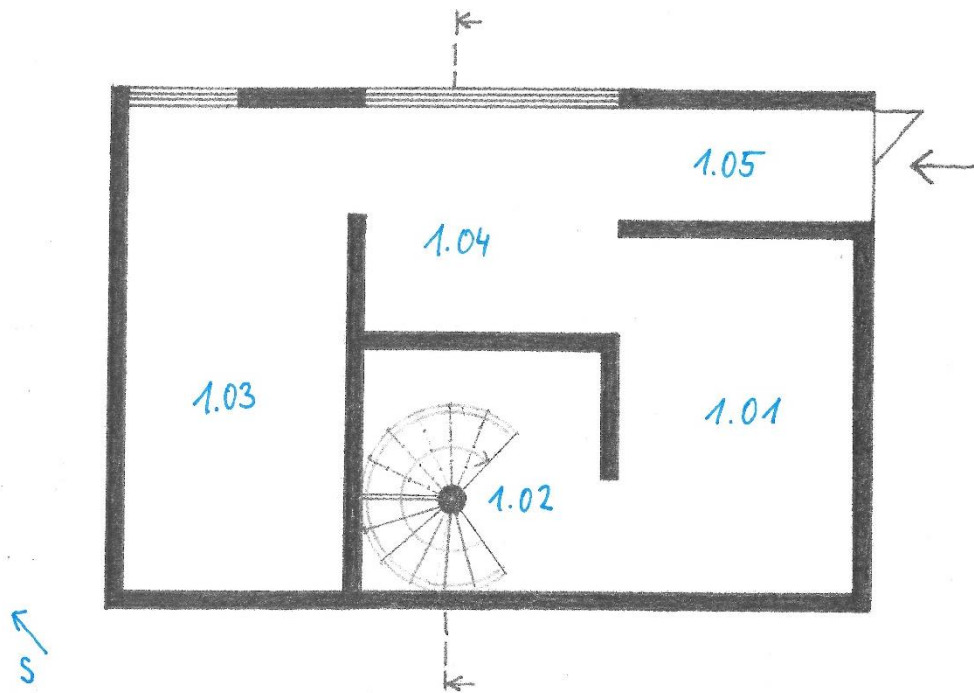
Děkuji vám za pozornost

V Praze dne 23. ledna 2020

Mario Barra

Příloha – situační plány infocentra CUBUS

1.NP



2.NP

