

ASTER

Mario Barra

ZAT Rottová - Schmidt

LS 2019/2020



Česká verze:

ASTER – hvězda. Stavba souznějící v 21. století s různorodou okolní zástavbou, spojující duch letohrádku Hvězda, sousední neorenesanční vily a dalších staveb. Hlavním prvkem je kompaktnost tvaru a hmota levitující nad proskleným přízemím, jež stavbě dodává nejen masivnost horních pater, ale také vzdušnost, vybízející přicházející návštěvníky ke vstupu do domu.

Dům s ateliéry jsem navrhl s cílem vizuální komunikace stavby se zdí obory Hvězda, vzrostlým bukem ve středu pozemku a s neorenesanční vilou Josefa Blechy (1891), ke které se obrací západní průčelí a terasa stavby. Také proto je přízemí zvýšené, čímž se daří stavbě komunikovat se zalesněnou oborou. Situace domu na pozemku vytváří novou harmonii s okolní zahradou, poskytující zázemí pro relaxaci, tvůrčí činnost či společenské akce.

English version:

ASTER – Star. A building for the 21st century, resonating with the varied architecture around it, linking the spirit of the Star Summer Palace, a neighbouring Neo-Renaissance villa and other structures. Its main features are formal compactness and an impression of mass levitating over a glass-walled ground floor, due to the solidity of the upper floors and to an airiness that draws the visitor inside.

In designing this house with ateliers, I aim for visual communication with the Game Reserve wall, a mature beech mid-plot and Josef Blecha's villa, which the house's west facade and terrace face. The raised lower floor also aids interaction with the wooded reserve. The house's location creates a new harmony with the enclosing garden, providing a space for rest, creativity or socializing.

V Praze dne 1. června 2020

In Prague 1st of June 2020

Rozbor faktů pro návrh domu s ateliérem „Za zdí“

Po zralé úvaze jsem se rozhodl situovat svou stavbu na pozemek č. 98/1 v katastrálním území Liboc – široké rovné prostranství v ulici Na Vypichu v přímém sousedství mohutné zdi Obory Hvězda, která se tak stane jedním z klíčových prvků celého návrhu. Podíváme-li se na mapu shora a spojíme významné body Bílé hory (vrcholek hory – místo události památné bitvy v listopadu 1620 a letohrádek) s naší stavbou, vzniká na mapě motiv trojúhelníku – spojíme-li dva navzájem obrácené trojúhelníky, vznikne nám právě symbol hvězdy – náhoda či osud? – kdo ví... (při spojení vrcholku Bílé hory, letohrádku a pozemku p. č. 9 vzniká jen přímka definovaná třemi body).

Místo samotné je ve srovnání s druhým pozemkem, č. 9 v k. ú. Liboc, v mnohem klidnější lokalitě. Ačkoli se obě parcely nacházejí na hlavní třídě spojující Vypich, Liboc a Ruzyni, je provoz v ulici Na Vypichu výrazně menší oproti zatáčce ulice Libocká, kam se připojují také vozidla přijíždějící z Petřin. V zatáčce pak musí všechna vozidla zpomalit, čímž vzniká větší množství výfukových plynů, zatímco vozidla projíždějící okolo parcely 98/1 tak výraznou stopu nezanechají.

Zed', v jejímž sousedství se bude dům s ateliérem nacházet, vnímám především jako rozdělovník – nikoli však jako prostoru, ale historické časové osy. Na jedné straně moderní zástavba vil z 19. a 20. století, na té druhé monumentální stavba letohrádku z poloviny 16. století – díla významných renesančních architektů Bonifáce Wohlmuta a Hanse Tirola, vystavěného na příkaz zemského místodržícího Ferdinanda Tyrolského pro jeho neurozenou manželku Filipínu Welserovou.

Důležité je též navázat stavbu na charakter okolní zástavby, přestože je velmi různorodá. Nejbližší stavbou je vila z konce 19. století, se kterou by navrhovaný dům měl tvořit harmonický celek, nikoli být „moderním protikladem staré Liboce“. V maximální míře by se mělo pracovat se současnou podobou zahrady, ponechat zde vzrostlý strom uprostřed pozemku, který tak může tvořit přirozenou hranici mezi vilou a naší novostavbou, aniž by bylo zapotřebí stavět novou bariéru, izolující dům pro umělce od zbytku světa. Díky rozloze parcely zde není zapotřebí demolice jakýchkoli stávajících objektů, což by v případě výběru pozemku p. č. 9 bylo nutné. Je též vhodné připomenout, že stavba bude navrhována na území Ochranného pásma památkové rezervace v hl. m. Praze a blízkosti nemovité NKP Bojiště bitvy na Bílé Hoře s mohylou a letohrádek Hvězda s oborou – a bude tak muset splňovat kritéria vyžadována zákonem č. 20/1987 Sb., o státní památkové péči.

Posledním z řady důvodů, které mě vedly k umístění stavby na parcelu 98/1 je dobrá dopravní obslužnost lokality – nedaleko zastávka autobusu, linky metra A, konečná stanice dvou tramvajových linek, Letiště Ruzyně a také několik blízkých obchodních center.

V Praze dne 23. února 2020

Průvodní slovo k návrhu domu s ateliérem o jednotlivých částech

Dům pro umělce s ateliéry jsem navrhoval do jihovýchodní části rozmanité lokality pražské Liboce, která je na rozdíl od historického jádra této městské čtvrti tvořena velice rozmanitou zástavbou z 19. – 21. století. Návrh tak nemusel být svazován konkrétními charakteristikami daného architektonického proudu, ale bylo možné vytvořit unikátní kombinaci, která by se stala jedinečným bodem v sousedství renesančního letohrádku Hvězda a byla příjemným místem pro tvůrčí činnost umělců a společenské akce s účastí různorodé skupiny lidí.

Stavba ASTER stojí na pozemku v sousedství neorenesanční vily Josefa Blechy z roku 1891, která byla pro můj návrh jednou z hlavních inspirací. Především jsem využil princip zvýšeného podlaží, díky kterému získal dům s ateliérem prvek majestátnosti a čestného místa na pozemku. Stoupání pro širokém vstupním schodišti vzbuzuje v přicházejících návštěvnících ze zahrady pocit výjimečnosti, neboť již od dávných dob má vyvýšenost stavby symbolizovat její jedinečné postavení.

Průchodem do domu vstupujeme do největší místnosti stavby, velkého ateliéru, který plní funkci výstavního prostoru pro prezentace a společenské akce. Všechny čtyři stěny jsou prosklené, čímž do místnosti proniká denní světlo po celou dobu a neomezuje tak umělce v jejich tvořivosti pouze na určitý úsek dne. Zároveň je zachován i princip vizuální komunikace mezi ulicí Na Vypichu a zdí obory, která je v okolí novostavby další dominantou a stavba na ni de facto přímo navazuje.

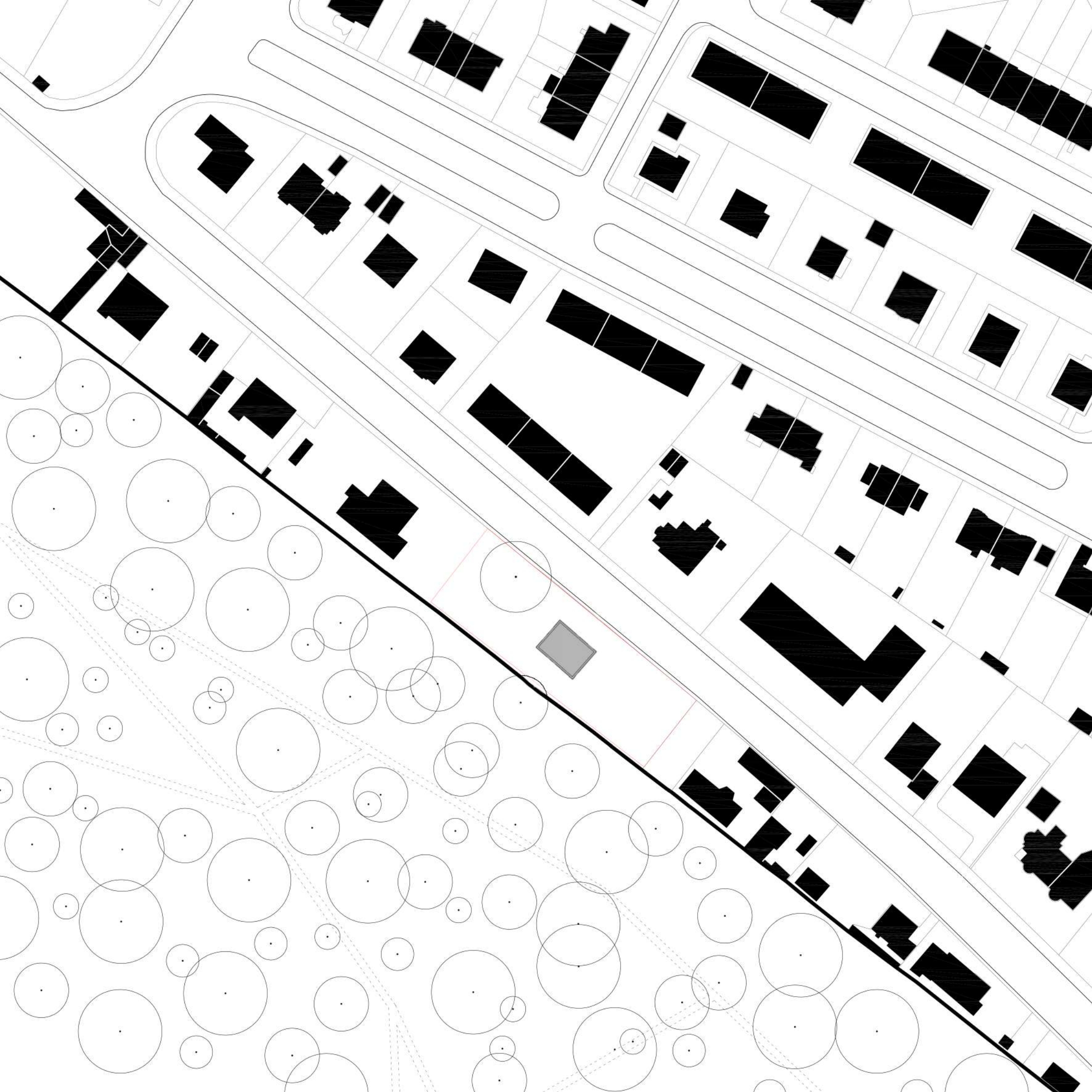
Z tohoto podlaží může návštěvník sestoupit do 1.PP, kde je umístěno sociální zařízení veřejné části domu a také technická místnost pro vzduchotechniku a ostatní složky TZB. Významnější úlohu však má 2. a 3. NP, které tvoří hmotu celé stavby, jež levituje nad proskleným přízemím a soklem domu.

2. nadzemní podlaží plní funkci poloveřejného prostoru, který by měl být přístupný již užšímu okruhu lidí, především obyvatelům domu a jejich příbuzným a přátelům. Je zde lokalizován tzv. malý ateliér, navržený pro soukromou činnost umělců, která není ještě určena pro finální prezentaci či zvědavé pohledy kolemjdoucích v ulici, a dále obytná kuchyně s balkonem orientovaným k východnímu průčelí novorenesanční vily, čímž je opět dosaženo vizuální komunikace a harmonie obou staveb. Prosklenými okny v jižní fasádě obou místností 2.NP se otevírá obyvatelům domu první výhled do obory Hvězda, který již není zakrytý zdí.

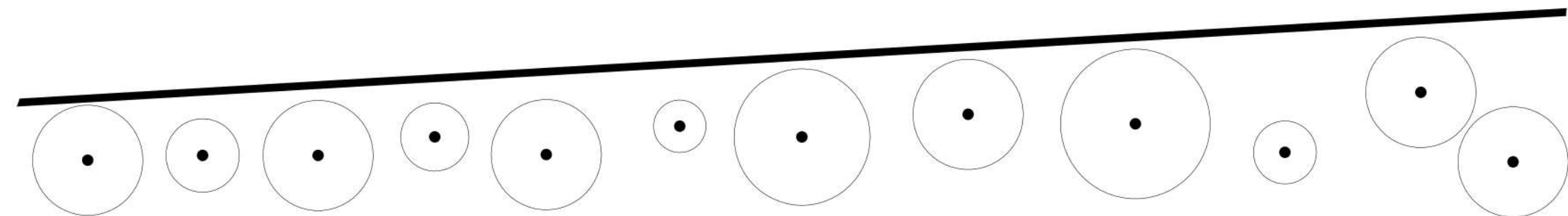
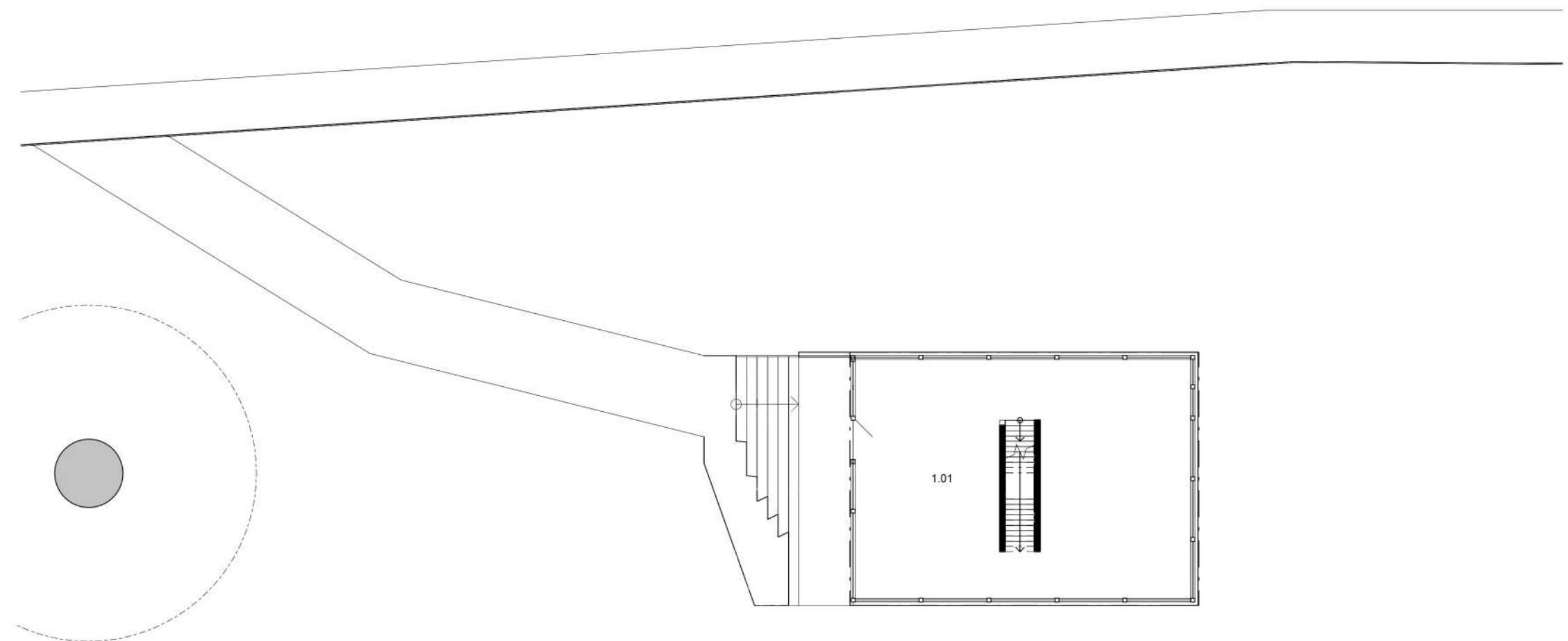
Zcela uzavřenou a soukromou částí je poslední, 3. nadzemní podlaží objektu. Nacházejí se zde tři ložnice pro „domácí osoby“ a jejich hosty s úložnými prostory a vybavenou koupelnou s WC. Jejich okna jsou orientována na všechny světové strany kromě severní, čímž jsou prostory určené k odpočinku izolovány od hlavního zdroje hluku. Každý ze tří umělců, pro které je dům určený, tak získává svůj vlastní prostor pro odpočinek a spánek.

V Praze dne 31. května 2020





1.NP A OKOLÍ:200

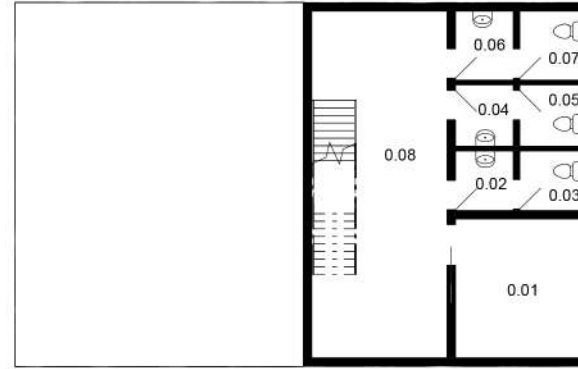


1.01

Výstavní prostor

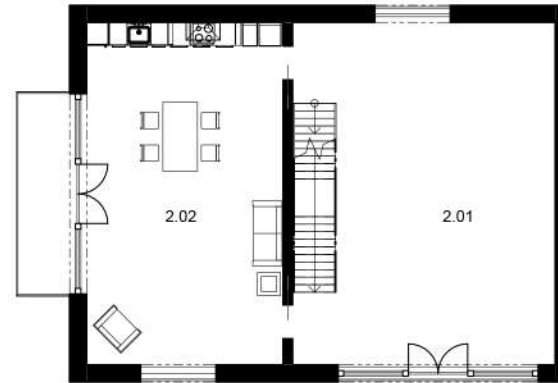
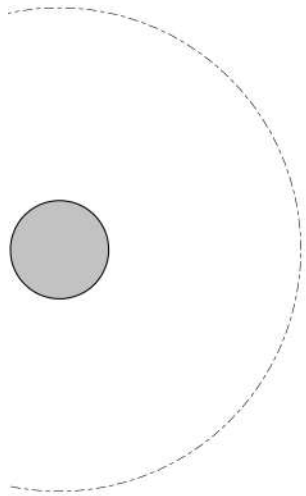


1.PP 1:200



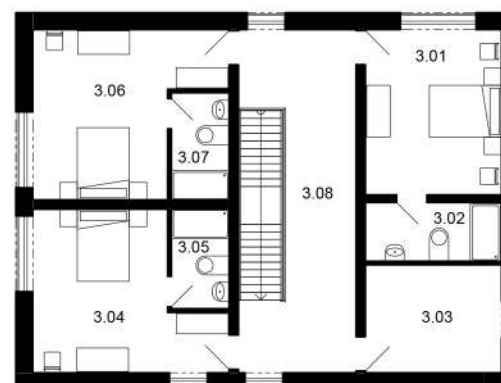
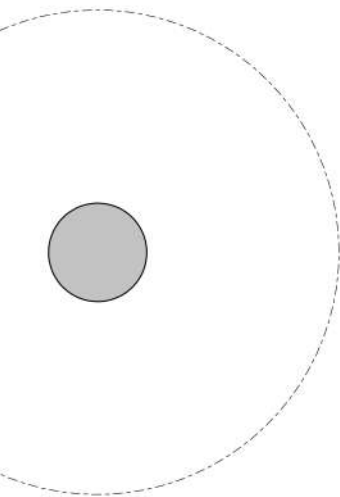
- 0.01 Technická místnost
- 0.02 Předsíň WC muži
- 0.03 WC muži
- 0.04 Předníň WC ženy
- 0.05 WC ženy
- 0.06 Předsíň WC obecné
- 0.07 WC obecné
- 0.08 Chodba

2.NP 1:200



- 2.01 Malý ateliér
- 2.02 Obytná kuchyně

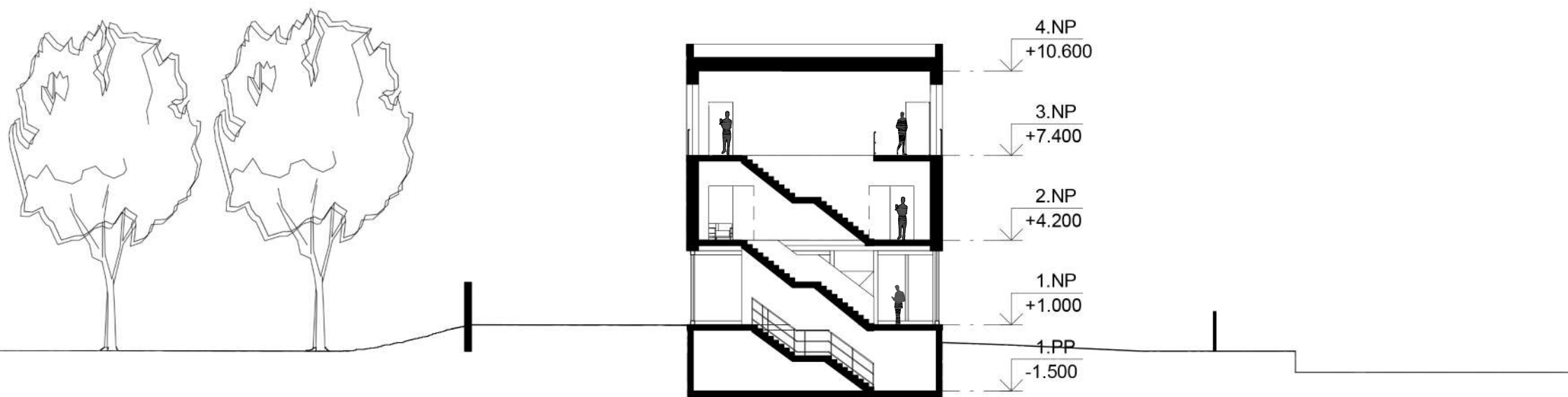
3.NP 1:200



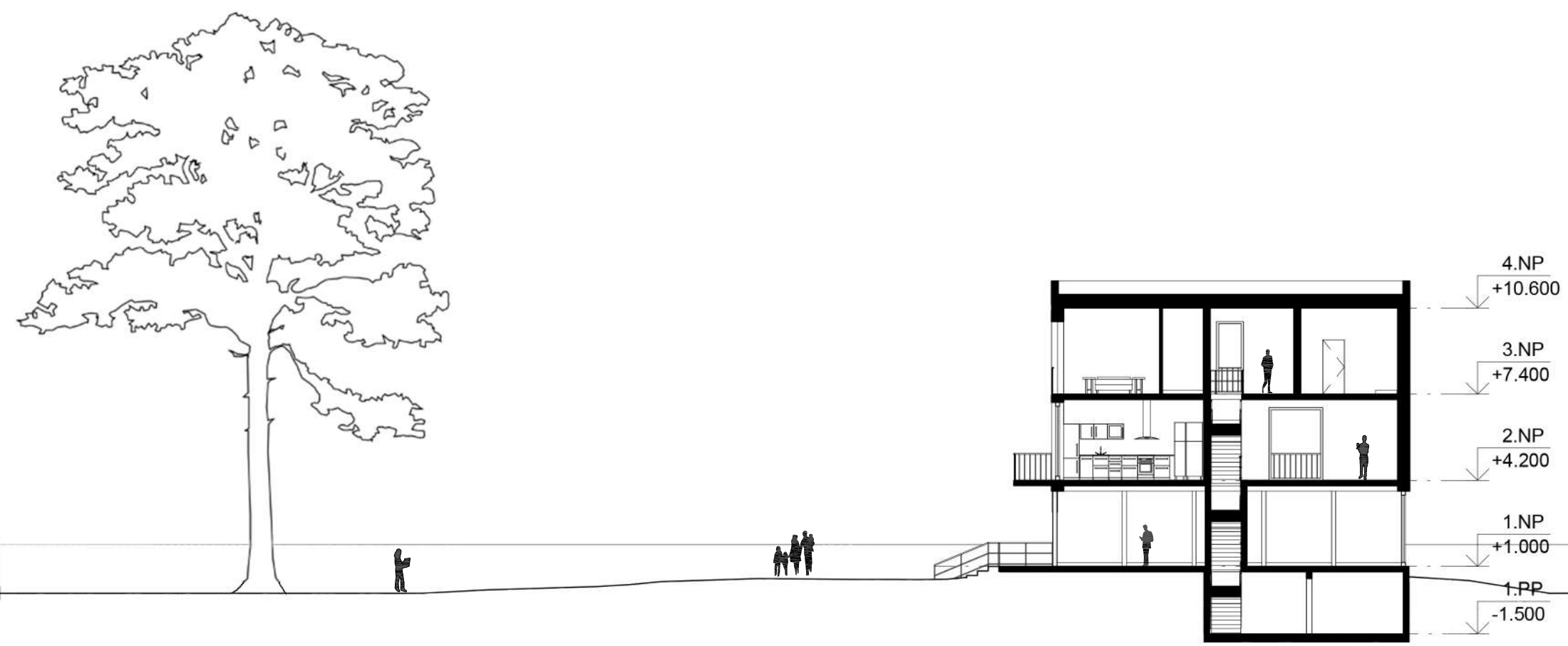
- 3.01 Pokoj č. 1
- 3.02 Koupelna pokoje č. 1
- 3.03 Technická místnost
- 3.04 Pokoj č. 2
- 3.05 Koupelna pokoje č. 2
- 3.06 Pokoj č. 3
- 3.07 Koupelna pokoje č. 3
- 3.08 Chodba



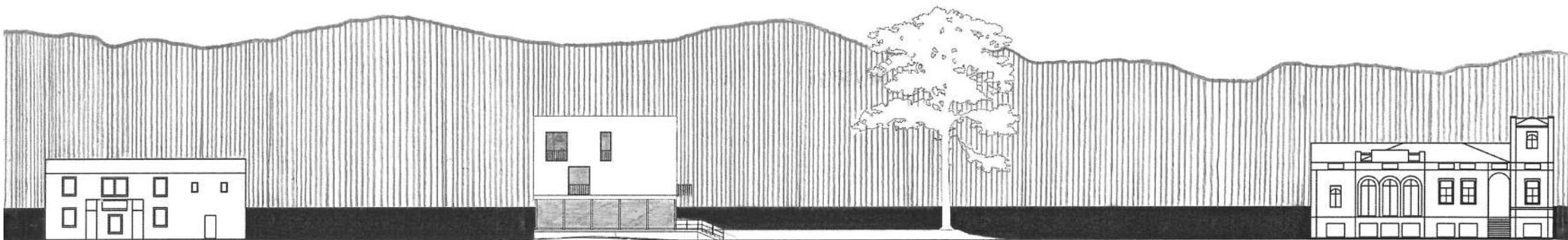
ŘEZ PŘÍČNÝ 1:200



ŘEZ PODÉLNÝ 1:200



POHLED Z ULICE 1:500



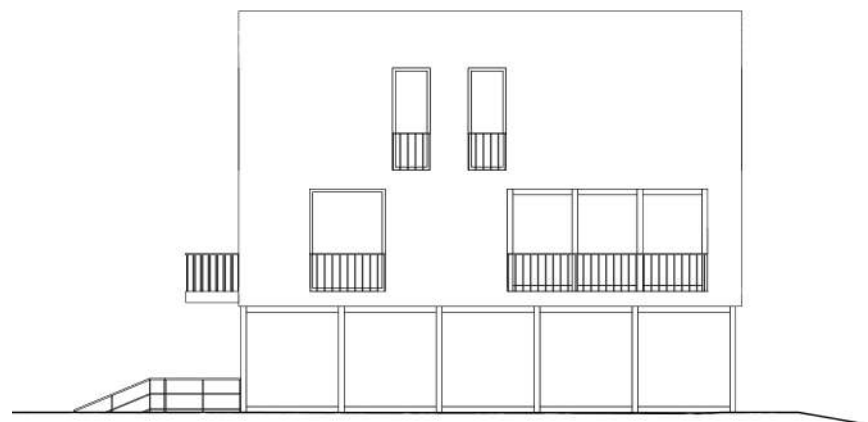
POHLED Z OBORY 1:500



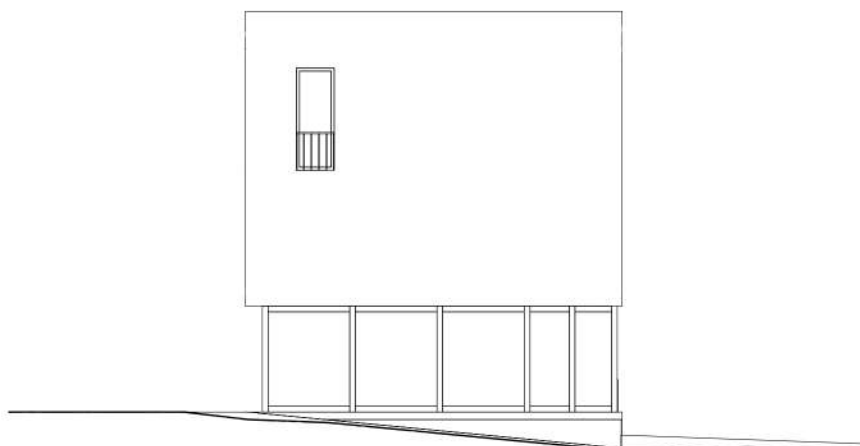
POHLEDY 1:200



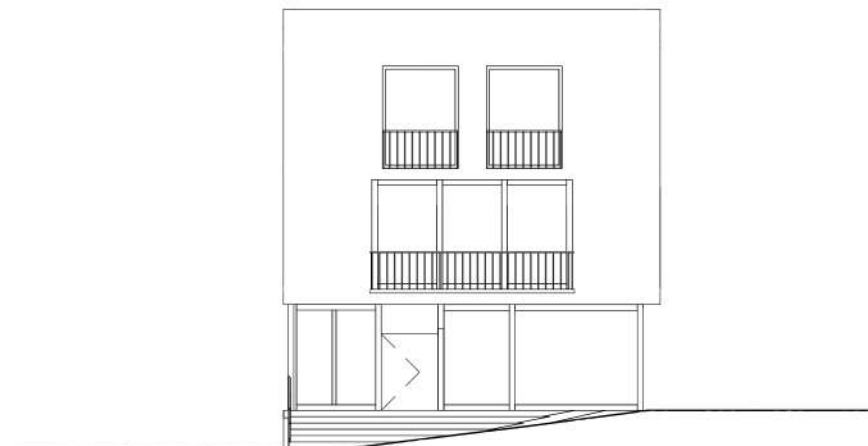
SEVERNÍ



JIŽNÍ

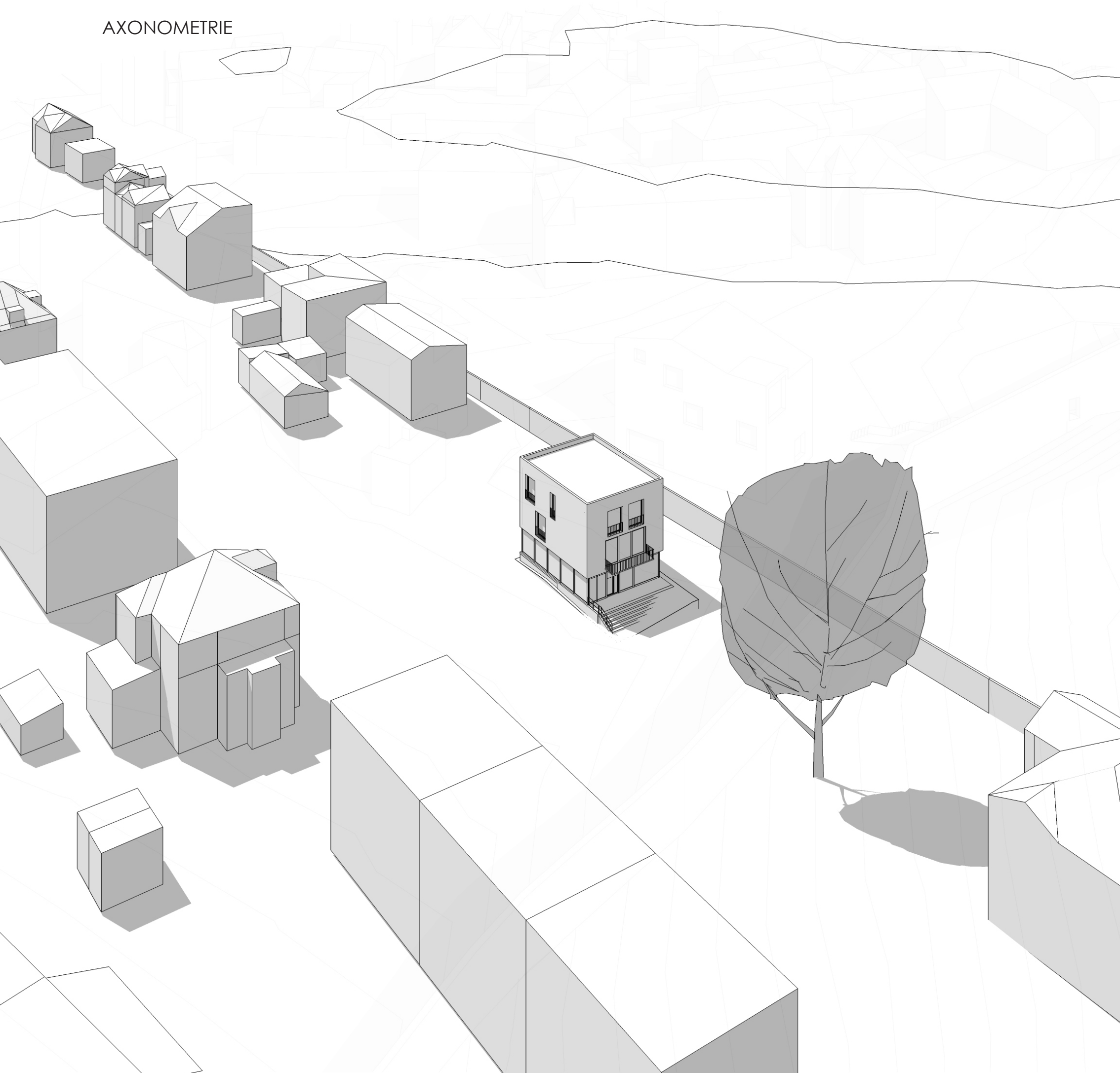


VÝCHODNÍ

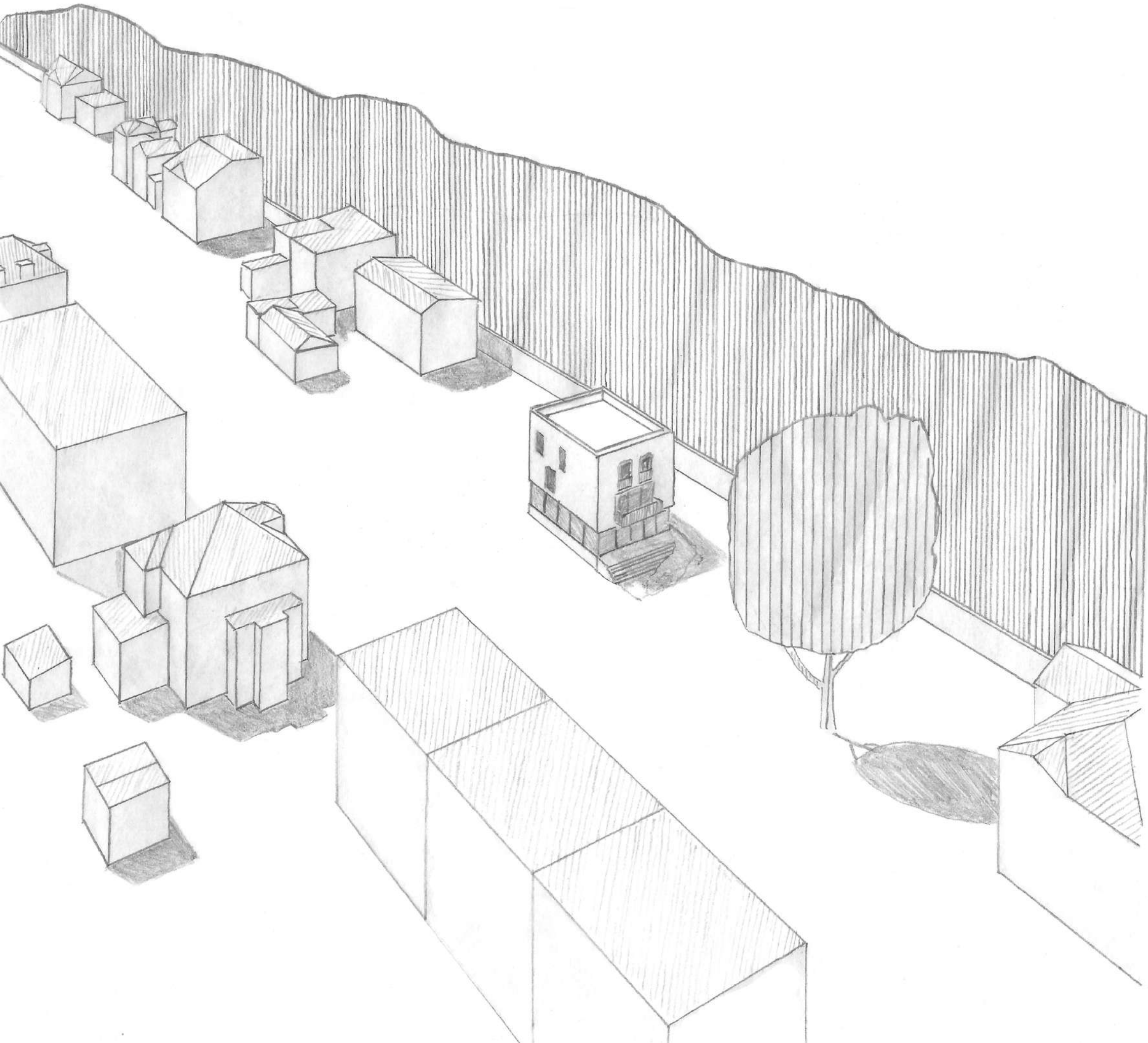


ZÁPADNÍ

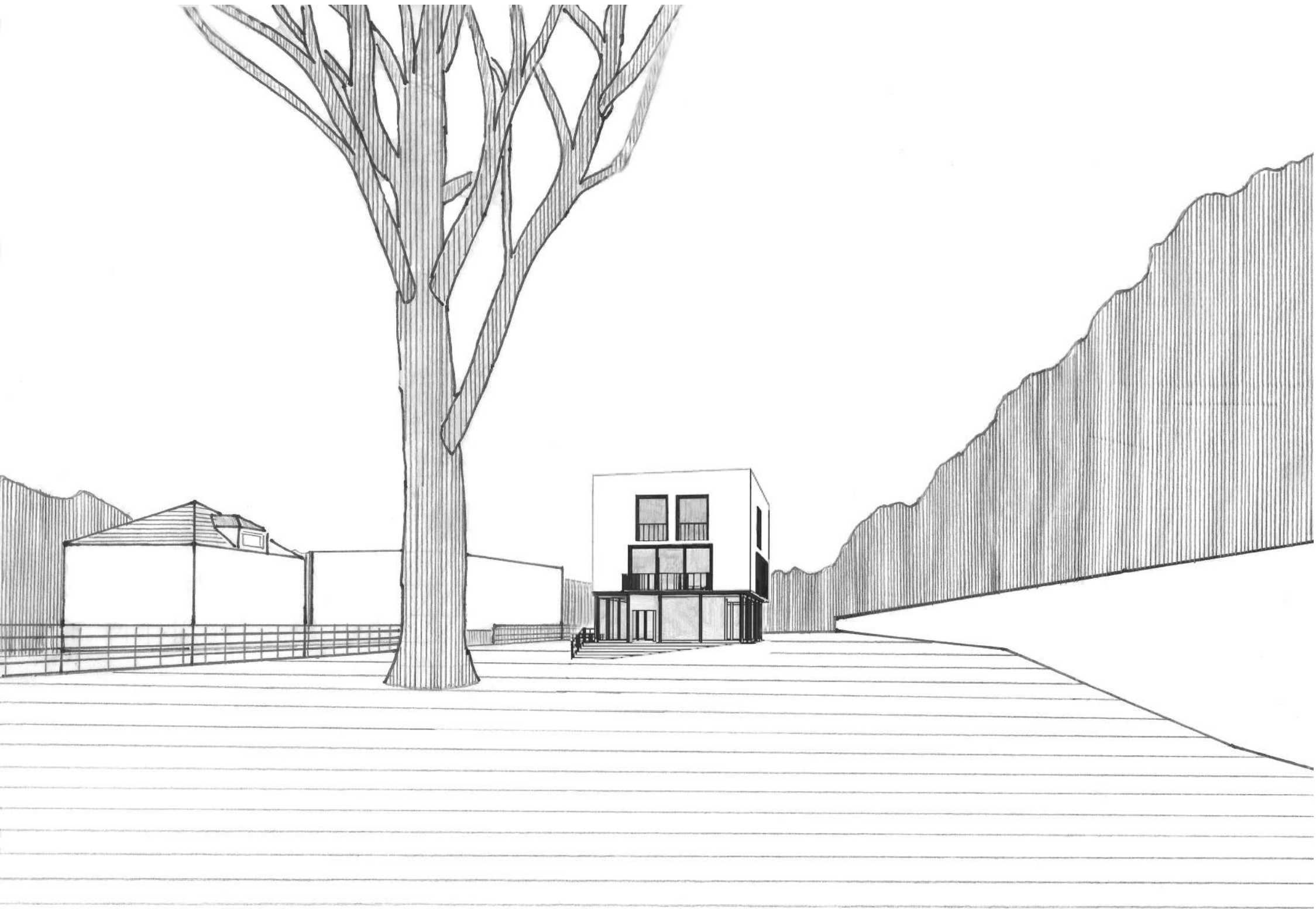
AXONOMETRIE



AXONOMETRIE



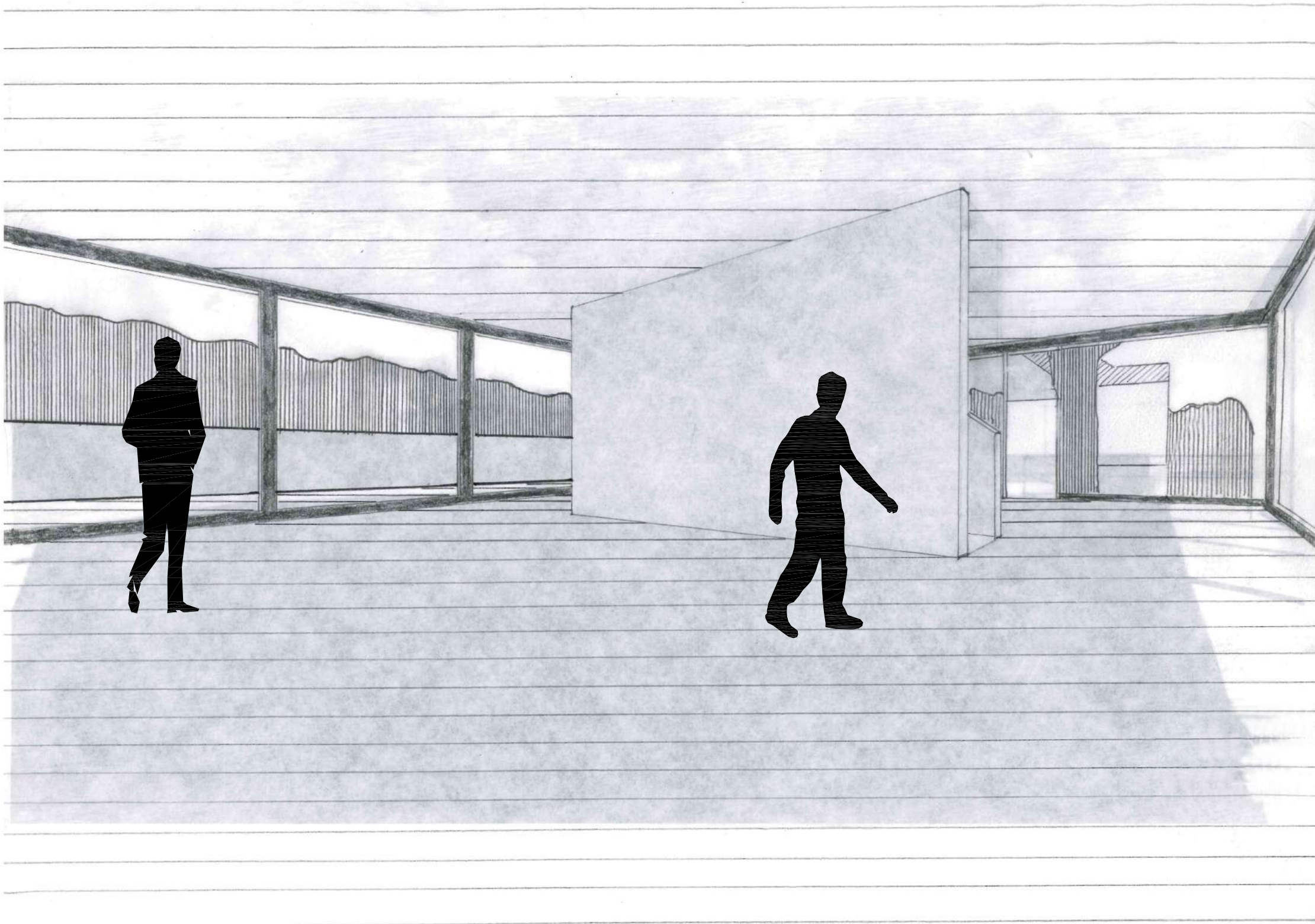
POHLED ZE ZAHRADY



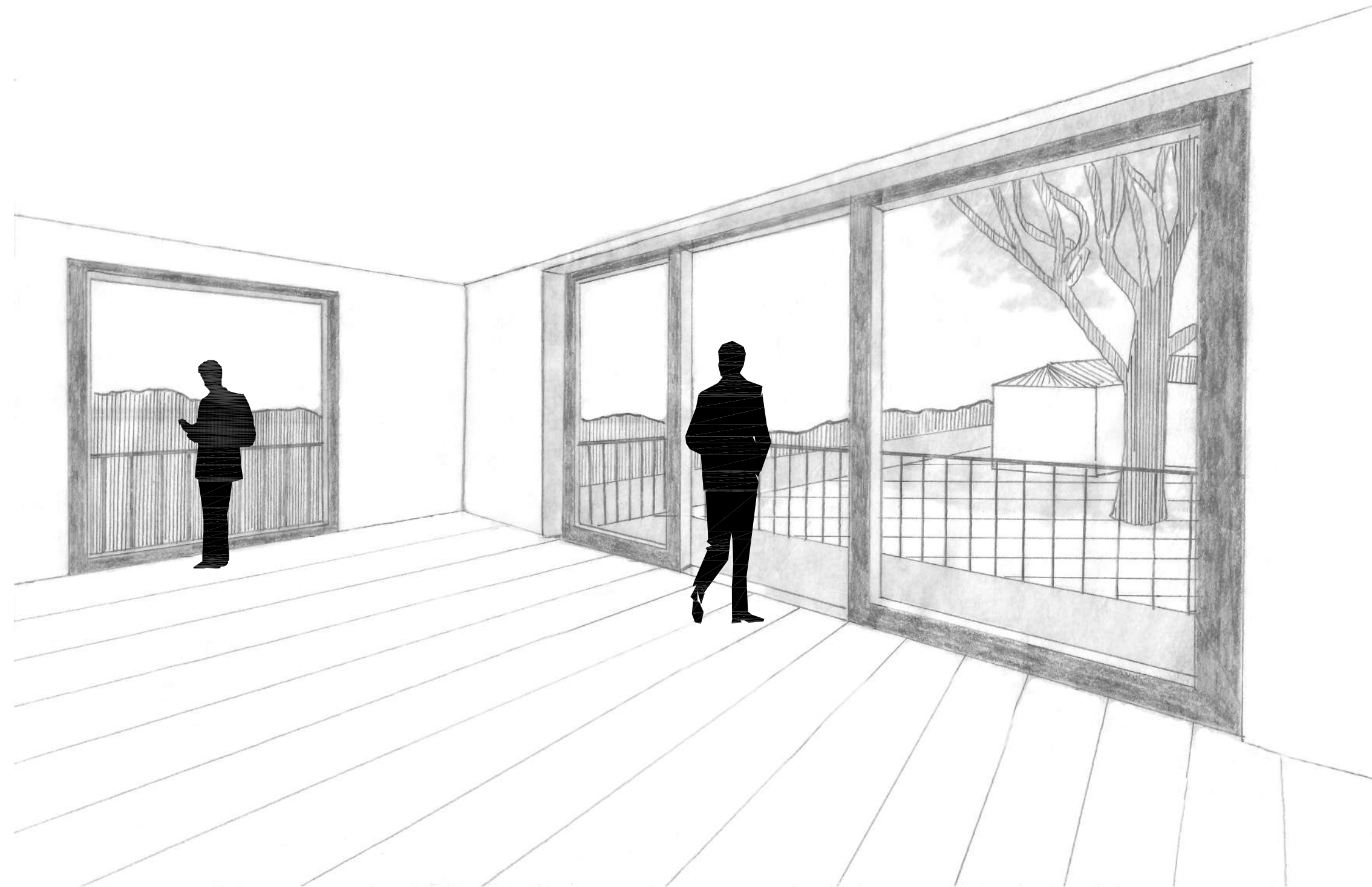
POHLED Z OBORY



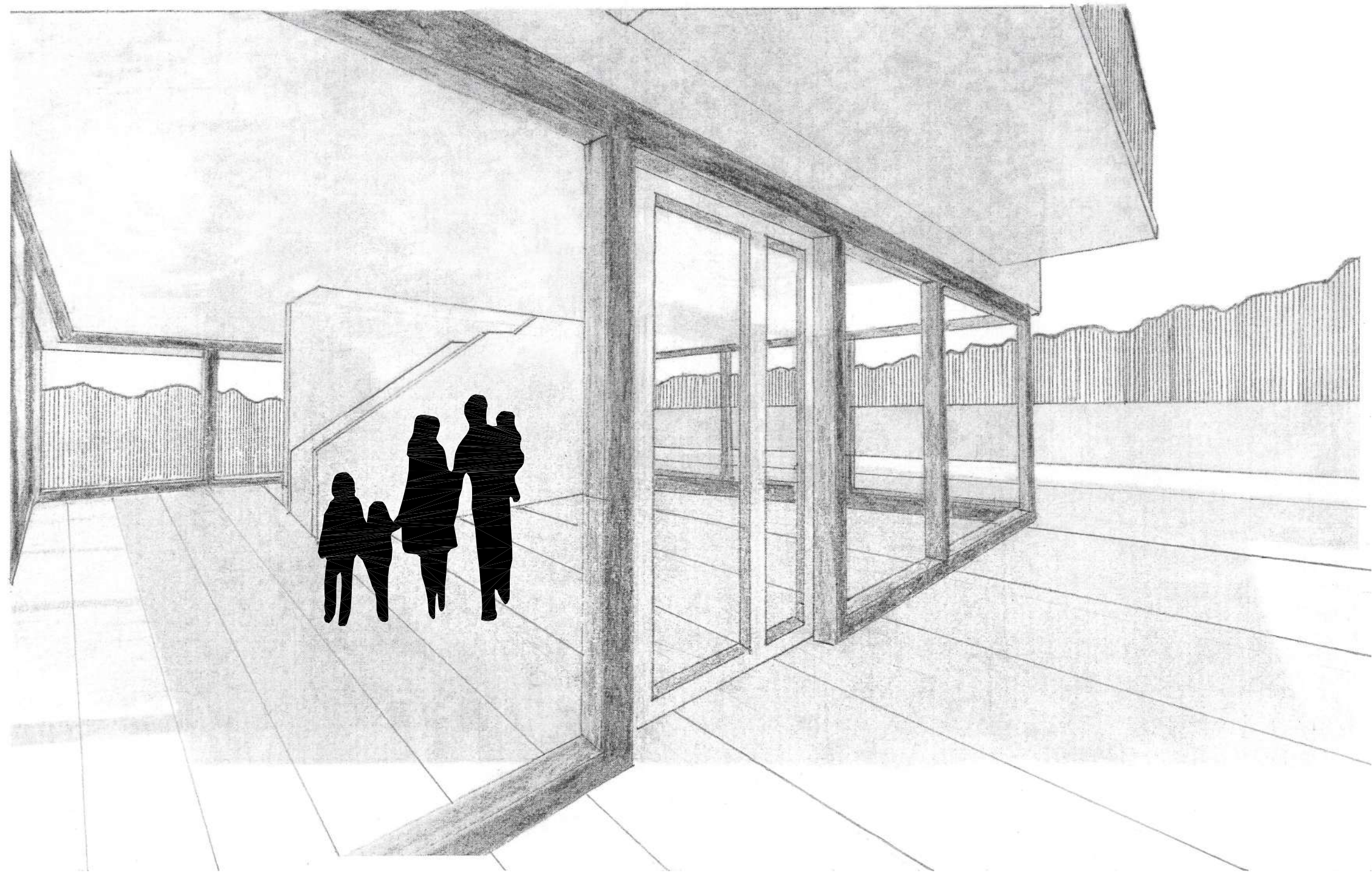
POHLED DO INTERIÉRU



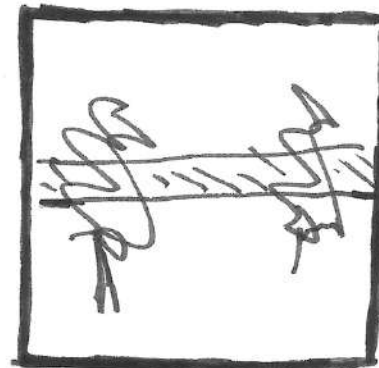
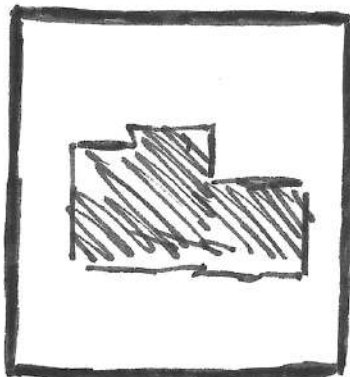
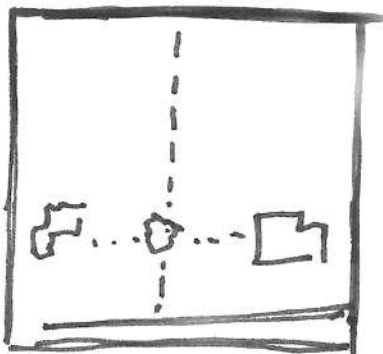
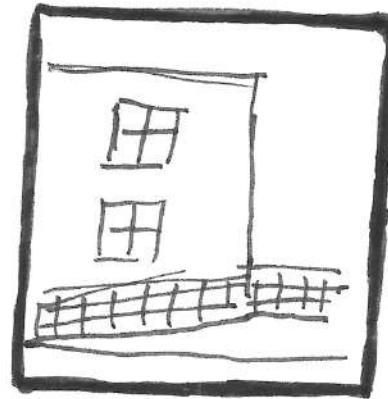
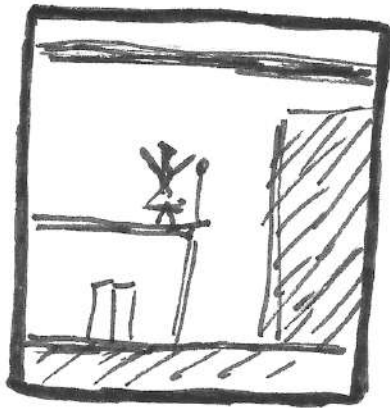
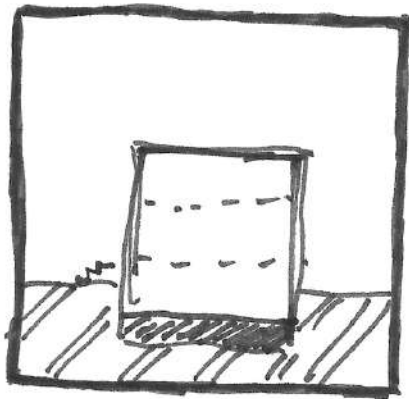
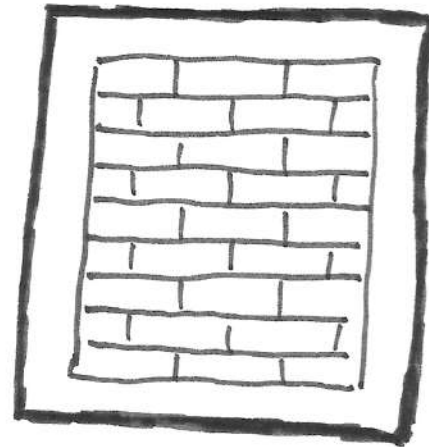
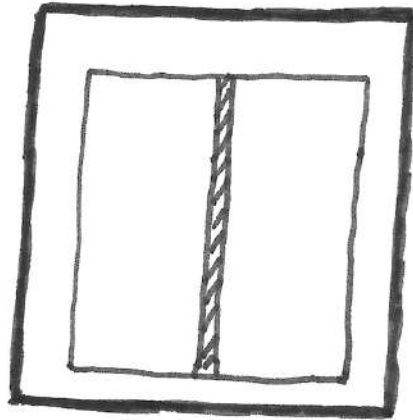
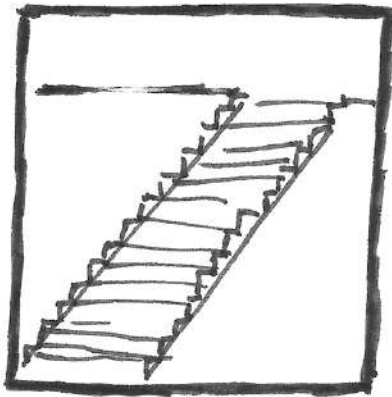
POHLED DO INTERIÉRU



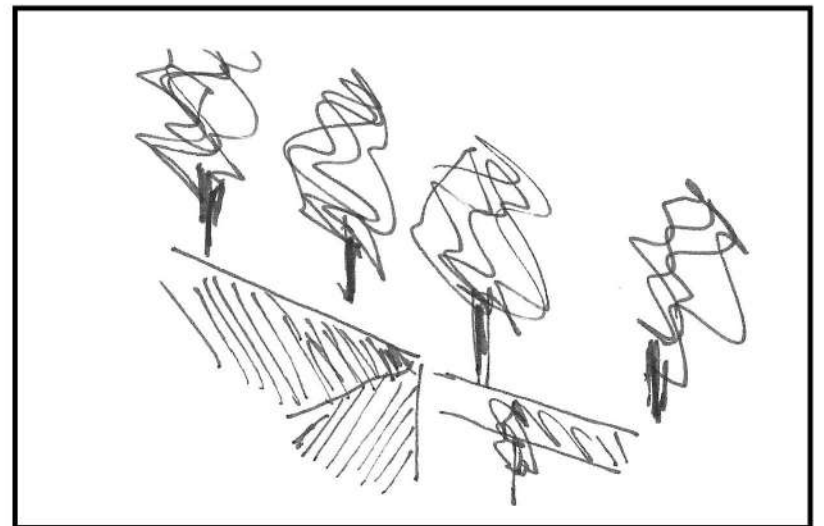
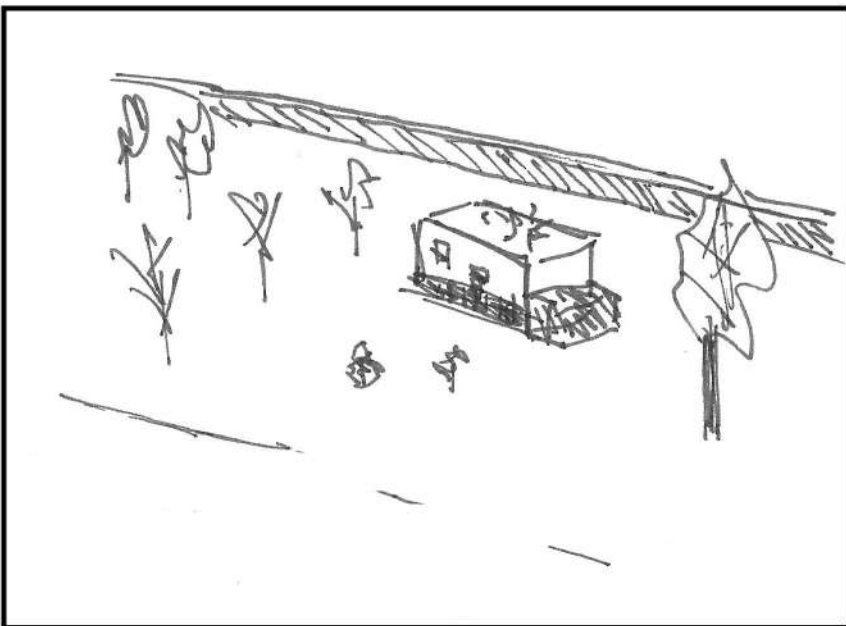
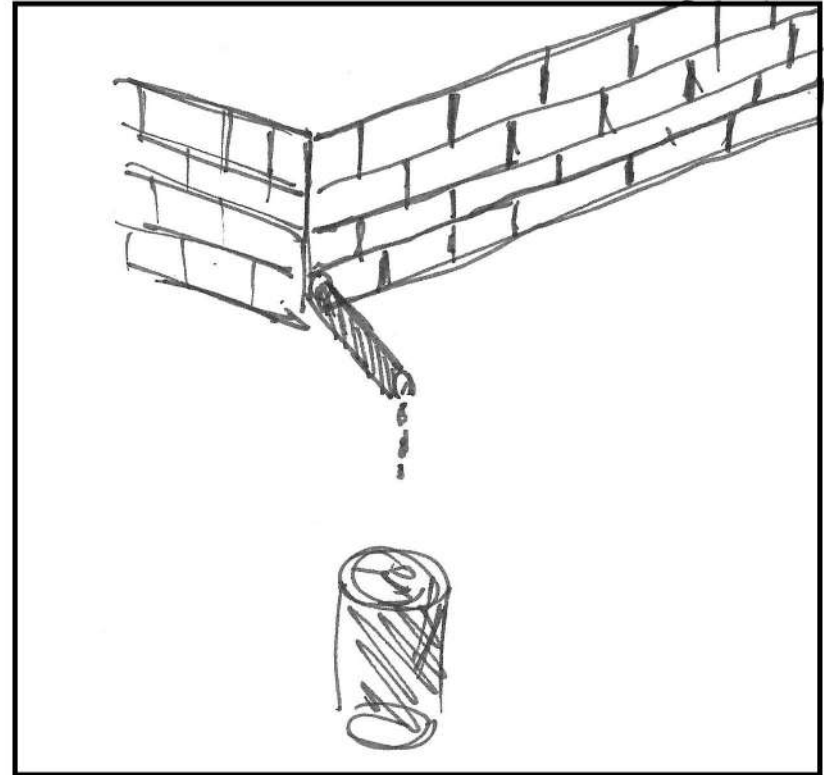
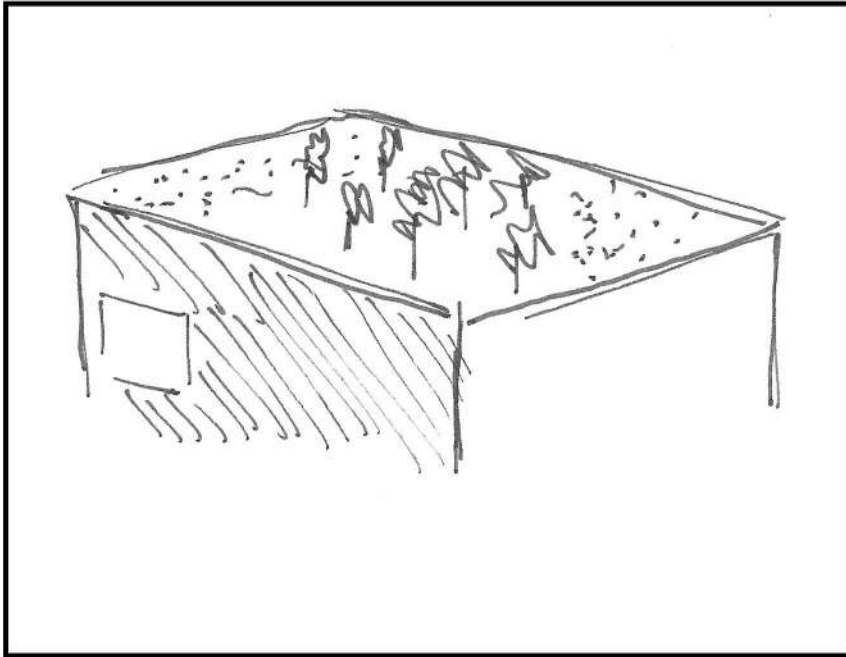
DETAIL EXTERIÉRU



CHARAKTERISTICKÉ PRVKY



UDRŽITELNÁ ARCHITEKTURA



OD FORMY K MÍSTU

